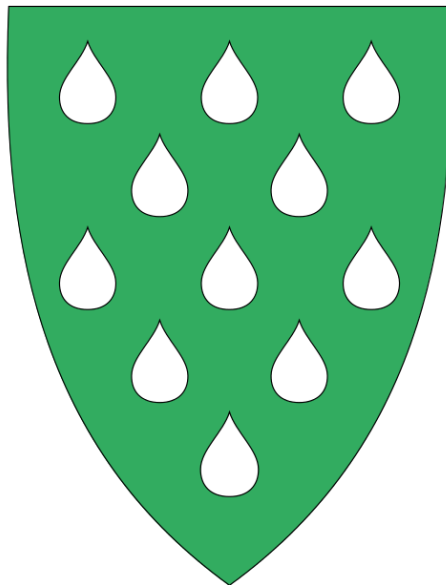


# Risiko- og vesentlighetsvurdering

- Forvaltningsrevisjon og eierskapskontroll

## Bykle kommune

Valgperioden 2023-2027



Juni 2024

## FORORD

---

Agder Kommunerevisjon IKS har på oppdrag fra kontrollutvalget i Bykle kommune gjennomført en **risiko- og vesentlighetsvurdering** for forvaltningsrevisjon og eierskapskontroll. Risiko- og vesentlighetsvurderingen danner grunnlaget for kontrollutvalgets utarbeidelse av **plan for forvaltningsrevisjon** og **plan for eierskapskontroll**.

Kristiansand 17.06.2024

  
Tor Ole Holbek  
Revisjonsdirektør

  
Anne Wikøren  
Forvaltningsrevisor

## INNHOLDSFORTEGNELSE

---

|  |    |
|--|----|
| FORORD.....  | 2  |
| 1 INNLEDNING .....   | 6  |
| 1.1 Kontrollutvalgets bestilling .....   | 6  |
| 1.2 Hva er forvaltningsrevisjon? .....   | 6  |
| 1.3 Hva er eierskapskontroll? .....  | 6  |
| 1.4 Forvaltningsrevisjon i selskap og eierskapskontroll .....  | 7  |
| 1.5 Plan for forvaltningsrevisjon og plan for eierskapskontroll .....  | 7  |
| 1.6 Risiko- og vesentlighetsvurderingen .....  | 7  |
| 1.7 Sentrale føringer for risiko- og vesentlighetsvurderingen .....  | 9  |
| 1.7.1 Kommunelovens formålsparagraf .....  | 9  |
| 1.7.2 FNs bærekraftsmål.....   | 10 |
| 1.8 Informasjonsgrunnlag og metode .....   | 11 |
| 1.9 Avgrensning og analytiske betraktninger .....  | 11 |
| 1.10 Tidligere utførte forvaltningsrevisjoner, selskapskontroller/eierskapskontroller og andre rapporter/notater ..... | 12 |
| 2 RISIKO- OG VESENTLIGHETSVURDERING - FORVALTNINGSREVISJON.....  | 13 |
| 2.1 <b>KOMMUNEDIREKTØRENS STAB</b> .....   | 14 |
| Åpenhet og innsyn.....   | 14 |
| Saksutredning og oppfølging av politiske vedtak .....  | 15 |
| Varsling .....   | 16 |
| Personvern.....  | 17 |
| Styring og internkontroll: Avvik og avvikshåndtering.....  | 18 |
| Samfunnssikkerhet og beredskap .....   | 19 |
| Digitalisering.....  | 20 |
| Personalforvaltning: Arbeidskraft og kompetanse.....   | 21 |
| 2.1.1 <b>KOMMUNIKASJONSAVDELINGA</b> .....   | 23 |
| Arkiv og dokumentasjon .....   | 23 |
| 2.1.2 <b>PLANAVDELINGA</b> .....   | 24 |
| Bærekraftig arealplanlegging.....  | 24 |
| Byggesaksbehandling .....  | 25 |
| 2.1.3 <b>ØKONOMI</b> .....   | 27 |
| Bærekraftig økonomistyring.....  | 27 |
| Offentlige anskaffelser.....   | 28 |
| 2.1.4 <b>NÆRINGSAVDELINGA</b> .....  | 30 |
| Næringsutvikling.....  | 30 |
| Planlegging og styring av investeringsprosjekter .....   | 31 |
| 2.2 <b>OPPVEKST</b> .....  | 33 |
| Barnehage – Spesialpedagogisk hjelp og tidlig innsats .....  | 33 |

|  |           |
|--|-----------|
| Barnehage – Psykososial miljø / trivsel .....  | 34        |
| Grunnskole – Psykososial læringsmiljø / trivsel i skolen .....                             | 35        |
| Grunnskole – Spesialundervisning og oppfølging .....                                       | 36        |
| Setesdal Barnevern .....   | 38        |
| Barnevernsreform – tidlig innsats og forebyggende arbeid .....                             | 38        |
| <b>2.3 HELSE OG VELFERD .....</b>  | <b>40</b> |
| Folkehelse og forebyggende helsearbeid .....   | 40        |
| Bekjempelse av barnefattigdom .....  | 41        |
| Introduksjonsprogram for nyankomne innvandrere .....                                       | 42        |
| NAV Midt-Agder .....   | 43        |
| NAV-tjenester – arbeid og aktivitet for unge voksne .....                                  | 43        |
| Helsetjenesta i Bykle og Valle .....   | 45        |
| Helsesamarbeidet .....   | 45        |
| Helsestasjon og skolehelsetjeneste .....   | 46        |
| Legetjenester .....  | 47        |
| <b>2.4 KULTUR OG FRITID .....</b>  | <b>49</b> |
| Frivilligheten .....   | 49        |
| <b>2.5 PLEIE OG OMSORG .....</b>   | <b>50</b> |
| Hjemmebaserte tjenester – ny eldrereform .....   | 50        |
| Legemiddelhåndtering i sykehjem .....  | 51        |
| <b>2.6 TEKNISK DRIFT OG EIENDOM .....</b>  | <b>53</b> |
| Kommunal klimatilpasning .....   | 53        |
| Vedlikehold og drift av offentlige bygg .....  | 54        |
| Drikkevannssikkerhet og kommunal vannforsyning .....                                       | 55        |
| <b>3 RISIKO- OG VESENTLIGHETSVURDERING .....</b>   | <b>–</b>  |
| <b>EIERSKAPSKONTROLL OG FORVALNINGSREVISJON I SELSKAPER .....</b>                          | <b>57</b> |
| 3.1 Om kommunalt eierskap .....  | 57        |
| 3.2 Analyse .....  | 58        |
| 3.2.1 <b>Heleide og deleide aksjeselskap (direkte eller gjennom annet heleid AS)</b> ..... | <b>58</b> |
| Bykle og Hovden vekst AS (Konsern) .....   | 58        |
| Returkraft AS .....  | 59        |
| Setpro AS .....  | 60        |
| 3.2.2 <b>Interkommunale selskap (IKS) og samarbeid .....</b>                               | <b>61</b> |
| Konsesjonskraft IKS .....  | 61        |
| Setesdal Miljø & Gjenvinning IKS .....   | 62        |
| Setesdal Brannvesen IKS .....  | 63        |
| 110 Agder IKS .....  | 64        |
| Aust-Agder Museum og Arkiv IKS .....   | 65        |
| IKT Agder IKS .....  | 66        |
| Etablerersenteret Agder IKS .....  | 67        |

|  |    |
|--|----|
| OFA IKS.....                                   | 68 |
| Setesdal interkommunalt politisk råd IPR ..... | 68 |
| 3.2.3 <b>Øvrige selskaper</b> .....            | 70 |
| 4 OPPSUMMERING .....                           | 71 |

## 1 INNLEDNING

---

### 1.1 Kontrollutvalgets bestilling

Kontrollutvalget i Bykle kommune fattet følgende vedtak i sak 10/23 og sak 11/23:

*Kontrollutvalet ber Agder Kommunerevisjon IKS om å gjennomføre ein risiko- og vesentlighetsanalyse av kommunens verksemd og verksemda i kommunens selskap, for å kunne identifisere kva for nokre sektorar og områder kor det kan vere behov for å gjere forvaltningsrevisjon. Analysen skal danne grunnlag for plan for forvaltningsrevisjon for valperioden 2023 – 2027. <sup>1</sup>*

*Kontrollutvalet ber Agder Kommunerevisjon IKS om å gjennomføre ein risiko- og vesentlighetsanalyse av kommunens eigarskap. Analysen skal danne grunnlag for plan for eigarskapskontroll for valperioden 2023 – 2027<sup>2</sup>.*

Agder Kommunerevisjon IKS har på bakgrunn av vedtakene utarbeidet en risiko- og vesentlighetsvurdering for forvaltningsrevisjon og eierskapskontroll for valgperioden 2023 – 2027.

### 1.2 Hva er forvaltningsrevisjon?

Det fremgår av kommuneloven § 23-3 første ledd at

*Forvaltningsrevisjon innebærer å gjennomføre systematiske vurderinger av økonomi, produktivitet, regeletterlevelse, måloppnåelse og virkninger ut fra kommunestyrets eller fylkestingets vedtak.*

En forvaltningsrevisjon har som formål å gi de folkevalgte informasjon om administrasjonens oppfølging og resultat av vedtak foretatt i kommunestyret. En slik undersøkelse kan virke som en kontrollmekanisme mellom kommunestyret og administrasjonen, samtidig som den har betydning for læring i organisasjonen<sup>3</sup>.

### 1.3 Hva er eierskapskontroll?

Av kommuneloven § 23-4 første ledd fremgår det at:

*Eierskapskontroll innebærer å kontrollere om den som utøver kommunens eller fylkeskommunens eierinteresser, gjør dette i samsvar med lover og forskrifter, kommunestyrets eller fylkestingets vedtak og anerkjente prinsipper for eierstyring.*

Eierskapskontroll er en enklere kontrollform enn forvaltningsrevisjon<sup>4</sup>.

---

<sup>1</sup> Møtebok fra kontrollutvalet i Bykle kommune, møte nr. 02/23

<sup>2</sup> Møtebok fra kontrollutvalet i Bykle kommune, møte nr. 02/23

<sup>3</sup> NKRF, *Veileder i forvaltningsrevisjon*, s.16. Hentet fra

[http://www.nkrf.no/filarkiv/File/Publikasjoner/Veileder\\_i\\_forvaltningsrevisjon\\_NKRF\\_2016\\_04\\_25.pdf](http://www.nkrf.no/filarkiv/File/Publikasjoner/Veileder_i_forvaltningsrevisjon_NKRF_2016_04_25.pdf)

<sup>4</sup> NKRF, *RSK002 Standard for eierskapskontroll*, Hentet fra:

[https://www.nkrf.no/filarkiv/File/Publikasjoner/RSK\\_RevisionsStandard\\_Kommune/RSK\\_002\\_Standard\\_for\\_eierskapskontroll\\_2\\_00812.pdf](https://www.nkrf.no/filarkiv/File/Publikasjoner/RSK_RevisionsStandard_Kommune/RSK_002_Standard_for_eierskapskontroll_2_00812.pdf) (18.08.2023)

## 1.4 Forvaltningsrevisjon i selskap og eierskapskontroll

Som tidligere nevnt skal kontrollutvalget påse at det gjennomføres forvaltningsrevisjon og eierskapskontroll i selskaper der kommunen har eierinteresser, jf. kommuneloven § 23-2 c og d. Dette innebærer at undersøkelser i selskap enten kan utføres som forvaltningsrevisjon eller som eierskapskontroll, men disse kan også gjennomføres i kombinasjon;

- Det føres kontroll med at den som utøver eierinteressene gjør det i samsvar med kommunestyrets vedtak og forutsetninger (eierskapskontroll)
- Deretter ser man nærmere på utvalgte tema ved selskapets virksomhet gjennom forvaltningsrevisjon, for eksempel regeletterlevelse, selvkost eller lignende.

## 1.5 Plan for forvaltningsrevisjon og plan for eierskapskontroll

Kontrollutvalget skal minst én gang i valgperioden, og senest innen utgangen av året etter at kommunestyret er konstituert, utarbeide en **plan for forvaltningsrevisjon** og en **plan for eierskapskontroll**. Disse planene skal vise på hvilke områder det skal gjennomføres forvaltningsrevisjon og hvilke eierskapskontroller som skal gjennomføres. Planene skal vedtas av kommunestyret, men kontrollutvalget kan få delegert myndighet til å gjøre endringer i planene, jf. kommuneloven § § 23-3 og 23-4.

## 1.6 Risiko- og vesentlighetsvurderingen

Det gis i lovverket ingen nærmere føringer for hva en slik risiko- og vesentlighetsvurdering er, hva den skal inneholde eller hvordan den skal gjennomføres. I prop. 46 L (2017-2018) utdypes det imidlertid hva som menes med begrepet «risiko- og vesentlighetsvurderinger» med hensyn til forvaltningsrevisjon:

*Risiko- og vesentlighetsvurderinger innebærer å vurdere på hvilke områder av kommunens eller fylkeskommunens virksomhet, eller i hvilke selskaper, det er risiko for vesentlige avvik, og hvor alvorlige konsekvenser disse avvikene vil kunne få<sup>5</sup>.*

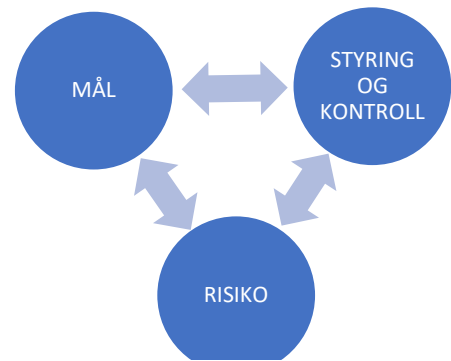
NKRF<sup>6</sup> har videre utarbeidet en veileder i risiko- og vesentlighetsvurdering for forvaltningsrevisjon. Her fremgår det at risiko må sees i forhold til forventningene om at kommunene skal nå sine målsettinger, ha en effektiv drift og etterleve regelverket.

---

<sup>5</sup> Prop. 46. L (2017-2018), *Lov om kommuner og fylkeskommuner (kommuneloven)*, s. 404. Hentet fra <https://www.regjeringen.no/contentassets/f0964c05be1d4fefb54267e9255bb921/no/pdfs/prp201720180046000dddpdfs.pdf>

<sup>6</sup> NKRF er en faglig interesseorganisasjon og et kompetanseorgan for kontroll og revisjon av kommunal/offentlig virksomhet.

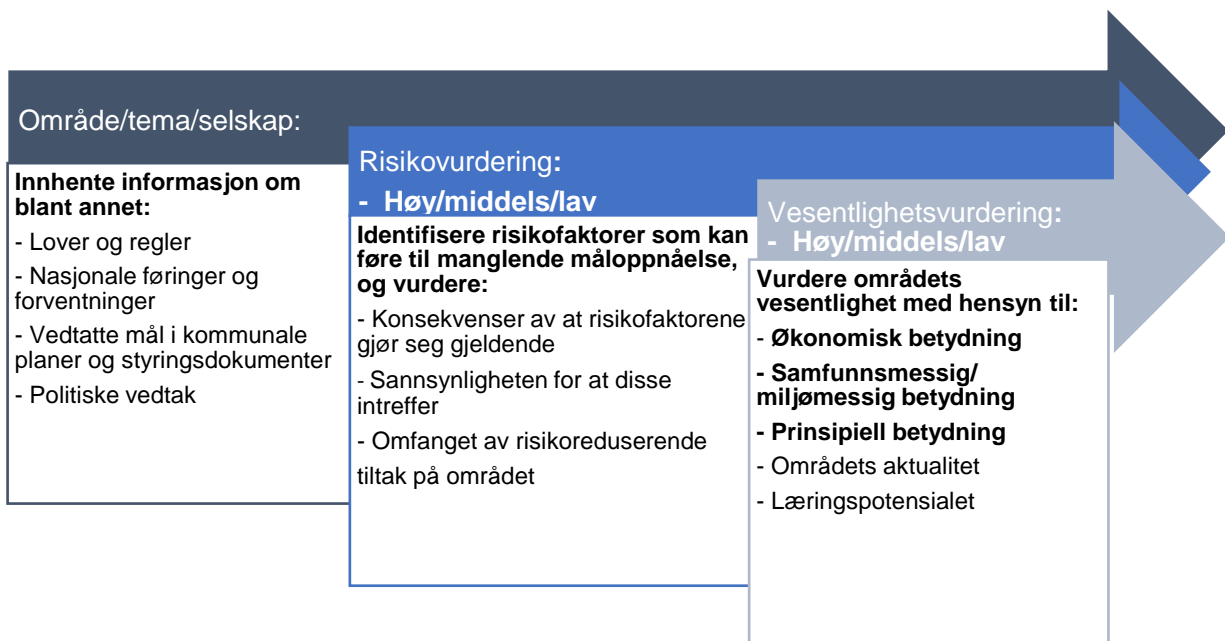
I risikovurderingen skal det foretas en vurdering av hvilke konsekvenser det kan få, dersom de enkelte risikofaktorer inntreffer, og sannsynligheten for at det vil skje. Når man har identifisert og vurdert de ulike risikofaktorene, og kjenner hvilke risikoreduserende styrings- og kontrolltiltak som er iverksatt, må det foretas en vurdering av hvor vesentlig de ulike risikofaktorene er i forhold til virksomhetens målsettinger<sup>7</sup>.



Generell risikomodel - hentet fra NKRF - Veileder i risiko- og vesentlighetsvurdering

Kommunens virksomhet er omfattende, og vesentlighet kan derfor vurderes ut ifra ulike perspektiver; for eksempel om området eller selskapet er av stor økonomisk betydning, av samfunnsmessig/miljømessig betydning eller av mer prinsipiell betydning. I vurderingen av om området er av prinsipiell betydning, ser vi for eksempel på demokratihensyn, offentlighet i forvaltningen, rettsikkerhet, likebehandling, konsekvenser for enkeltindivider/brukere mv<sup>8</sup>.

Revisjonens risiko- og vesentlighetsvurdering kan oppsummeres med følgende figur:



Som vist i figuren over identifiseres grader av risiko og vesentlighet. Vi angir risiko og vesentlighet som lav (**L**), middels (**M**) eller høy (**H**), eller som en kombinasjon av disse - lav til middels (**L/M**) og middels til høy (**M/H**). Den samlede risiko- og vesentlighetsvurderingen (**RoV**) angir hvor aktuelt revisjonen vurderer det er å foreta forvaltningsrevisjon eller eierskapskontroll innenfor det aktuelle området eller selskapet.

<sup>7</sup> NKRF, *Veileder i risiko- og vesentlighetsvurdering*, s.14. Hentet fra [https://www.nkrf.no/filarkiv/File/Publikasjoner/ROV-veileder\\_oppdateret-fastsatt\\_av-styret\\_3.12.2019.pdf](https://www.nkrf.no/filarkiv/File/Publikasjoner/ROV-veileder_oppdateret-fastsatt_av-styret_3.12.2019.pdf)

<sup>8</sup> Riksrevisjonen, *Faglige retningslinjer for forvaltningsrevisjon*, hentet fra <https://www.riksrevisjonen.no/globalassets/om-riksrevisjonen/faglige-retningslinjer-for-forvaltningsrevisjon.pdf>



## 1.7 Sentrale føringer for risiko- og vesentlighetsvurderingen

Revisjonen vil i dette delkapittelet se nærmere på noen sentrale føringer for risiko- og vesentlighetsvurderingen. Kapittelet vil gå nærmere inn på kommunelovens formålsparagraf og FNs bærekraftsmål. Revisjonen vurderer disse til å være førende for kommunens arbeid.

### 1.7.1 Kommunelovens formålsparagraf

Av kommunelovens §1-1 fremgår det følgende om lovens formål:

*Formålet med loven er å fremme det kommunale og fylkeskommunale selvstyret og legge nødvendige rammer for det. Loven skal legge til rette for det lokale folkestyret og et sterkt representativt lokaldemokrati med aktiv innbyggerdeltakelse.*

*Loven skal legge til rette for at kommuner og fylkeskommuner kan yte tjenester og drive samfunnsutvikling til beste for innbyggerne. Loven skal også legge til rette for kommunens og fylkeskommunens utøvelse av offentlig myndighet. Videre skal loven bidra til at kommuner og fylkeskommuner er effektive, tillitsskapende og bærekraftige.*

Med utgangspunkt i kommunelovens formålsparagraf, kan det ifølge NKRFs veileder<sup>9</sup> være aktuelt å vurdere risiko og vesentlighet ut fra sju perspektiver:

1. Fungerer det lokale folkestyret som forutsatt i kommuneloven?
  - Risiko- og vesentlighetsvurderingen vil her for eksempel være knyttet til i hvor stor grad administrasjonen realiserer vedtak fattet av kommunestyret.
2. Produserer kommunen de tjenestene innbyggerne har krav på?
  - Risiko- og vesentlighetsvurderingen vil her være knyttet til om kommunens tjenestetilbud er forsvarlig og innenfor lovkravene.
3. Driver kommunen samfunnsutvikling til beste for innbyggerne?
  - Her vil revisjonen for eksempel se på om kommunens planverk bygger på et riktig kunnskapsgrunnlag og hvorvidt innbyggerne blir involvert i planarbeidet.
4. Utøver kommunen sin myndighet forsvarlig og i samsvar med loven?
  - Risiko- og vesentlighetsvurderingen kan her være knyttet til om kommunen følger saksbehandlingsregler og har en forsvarlig saksgang.
5. Driver kommunen effektivt?
  - Her ser man på bruken av midler i forhold til best mulig måloppnåelse.

---

<sup>9</sup> NKRFs Veileder i risiko- og vesentlighetsvurdering, hentet fra: <https://www.nkrf.no/nyheter/2019/12/19/oppdatert-veileder-i-risiko-og-vesentlighetsvurdering> (07.02.2023)

6. Er kommunen tillitsskapende?

- Risiko- og vesentlighetsvurderingen vil her være knyttet opp mot tiltak og systemer i kommunen for å sikre en høy etisk standard, for ansatte og folkevalgte.

7. Er kommunens drift bærekraftig?

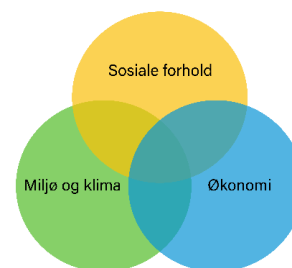
- Fokuset vil være i hvilken grad kommunen har et framtidsrettet utviklingsperspektiv. Beredskap i forhold til globale megatrender vil stå sentralt. Globale megatrender er knyttet til klimaendringer, demografiske endringer, globalisering, urbanisering og digitalisering.

### 1.7.2 FNs bærekraftsmål

Kommunene skal i henhold til kommunelovens formålsparagraf være bærekraftige.

Ifølge FN er bærekraftig utvikling; «En utvikling som imøtekommer dagens behov uten å ødelegge for at kommende generasjoner skal få dekket sine behov»<sup>10</sup>.

FNs bærekraftsmål er verdens felles arbeidsplan for å utrydde fattigdom, bekjempe ulikhet og stoppe klimaendringene innen 2030<sup>11</sup>.



Målene ble laget gjennom innspill fra land over hele verden, og består av 17 mål og 169 delmål.

Bærekraftsmålene gjelder for alle land i verden. Målene har betydning for norsk politikk – både på kommunalt og nasjonalt nivå<sup>12</sup>.

FNs bærekraftsmål er førende for arbeidet i norske kommuner. Regionplan Agder 2030<sup>13</sup> har som hovedmål å utvikle Agder til en miljømessig, sosialt og økonomisk bærekraftig region i 2030<sup>14</sup>.

<sup>10</sup> FN-sambander, Bærekraftig utvikling, hentet fra: <https://www.fn.no/tema/fattigdom/baerekraftig-utvikling> (09.08.2023)

<sup>11</sup> FN-sambandet, FNs bærekraftsmål, hentet fra: <https://www.fn.no/om-fn/fns-baerekraftsmaal> (09.08.2023)

<sup>12</sup> FN-sambandet, FNs bærekraftsmål, hentet fra: <https://www.fn.no/om-fn/fns-baerekraftsmaal> (09.08.2023)

<sup>13</sup> Regionplan Agder 2030 er et overordnet strategisk styringsdokument for utviklingen av hele Agder. Den ble vedtatt i 2019 og beskriver de viktigste utfordringene og mulighetene for landsdelen, et ønsket fremtidsbilde for 2030, og hva som skal til for å nå konkrete mål. Planen er grunnlaget for politikutformingen i Agder.

<sup>14</sup> Regionplan Agder 2030, hentet fra: <https://agderfk.no/vare-tjenester/regionplan-agder-2030/hva-er-regionplan-agder-2030/> (12.06.2023)

## 1.8 Informasjonsgrunnlag og metode

Risiko- og vesentlighetsvurderingen bygger på informasjon om den enkelte kommune og kommunens selskap. I analysen har vi benyttet oss av følgende informasjon;

### Informasjon fra kommunen

- Økonomiplan, årsrapporter, kommuneplan og andre relevante styringsdokumenter
- Dokumentbiblioteket i Compilo (kommunens internkontrollsystem)
- Kommunens hjemmeside
- Politiske saksdokumenter
- Informasjon om selskaper der kommunen har eierinteresser
- Innspill fra kommunen i møte med kommunedirektør og digitaliseringsansvarlig (7. juni 2024)

### Informasjon fra eksterne kilder

- Relevant regelverk og nasjonale føringer
- Statistikk og informasjon hentet fra Agdertall.no
- Offentlig statistikk, hentet fra bla KOSTRA, SSB, UngData mv.
- Tilsynsrapporter fra andre tilsynsetater, eks Statsforvalteren, arbeidstilsynet, arkivverket mv.
- Medieoppslag

### Kontrollutvalgets, sekretariatets og revisors informasjon

- Innspill fra kontrollutvalget
- Revisjonens kjennskap til kommunen gjennom løpende revisjon, tidligere forvaltningsrevisjonsprosjekter og eierskapskontroller samt risiko- og vesentlighetsvurderingen fra forrige periode.

## 1.9 Avgrensning og analytiske betraktninger

Risiko- og vesentlighetsvurderingen er gjort på et overordnet nivå, og analysen har ikke som formål å beskrive alle forhold ved kommunen og kommunens selskaper. Omfanget er begrenset ut ifra hva som er formålet med analysen; å finne ut hvor det er størst behov for forvaltningsrevisjon og eierskapskontroll, jf. kommuneloven §§ 23-3 og 23-4.

Noen vurderinger er gjort overordnet for hele kommuneorganisasjonen, mens andre vurderinger retter seg mot de ulike sektorene og tjenesteområdene. Det er imidlertid viktig å påpeke at analysen ikke har som hensikt å måle de ulike områdene/tjenestene opp mot hverandre. En vurdering av hva som er viktigst av for eksempel skole, eldreomsorg, vann og avløp, kultur mv., faller utenfor denne analysens formål.

Det er ellers verdt å merke seg at risiko- og vesentlighetsvurderingen gir et «øyeblikksbilde», det vil si at nye utfordringer og risikoer i kommunen kan oppstå underveis i planperioden.

## 1.10 Tidligere utførte forvaltningsrevisjoner, selskapskontroller/eierskapskontroller og andre rapporter/notater

I løpet av de to seneste valgperiodene er det gjennomført følgende forvaltningsrevisjoner og selskapskontroller/eierskapskontroller i Bykle kommune:

### **Forvaltningsrevisjon:**

- 2017: Internkontroll knyttet til kommunale avgifter i Bykle kommune
- 2020: Risiko- og vesentlighetsvurdering Bykle kommune
- 2022: Psykososialt læringsmiljø i grunnskolen i Bykle kommune
- 2023: Internkontroll – Avvik og avvikshåndtering i Bykle kommune

### **Selskapskontroll / eierskapskontroll:**

- 2018: Selskapskontroll av Setesdal Brannvesen IKS
- 2019: Selskapskontroll av Konesjonskraft IKS<sup>15</sup>
- 2023: Eierskapskontroll i Setesdal Miljø og Gjenvinning IKS

Kontrollutvalget har også bestilt **andre rapporter/notater** fra revisjonen:

- 2018: Sak om ride- og flerbrukshall i Røyrvikåsen i Bykle kommune
- 2020: Vurdering av ordførerens behandling av dispensasjon fra ekstraordinær båndtvang
- 2021: En gjennomgang av prosjektet Bykle helsehus
- 2021: Hovden løypekjøring AS

Alle rapporter/notater er lagt ut på vår hjemmeside: <https://agderkomrev.no/rapporter/>

---

<sup>15</sup> Denne rapporten ble utarbeidet av Aust-Agder Revisjon IKS.

## 2 RISIKO- OG VESENTLIGHETSVURDERING - FORVALTNINGSREVISJON



Organisasjonskart Bykle kommune, per 31.12.23

Bykle kommune er organisert etter tonivåmodellen. Kommunedirektøren har det øverste ansvaret for kommuneorganisasjonen. Direkte under kommunedirektøren ligger stabsenhetene med egne ledere, i tillegg til digitaliseringsansvarlig/beredskapskoordinator, seniorrådgiver folkehelse, skolefaglig rådgiver og seniorrådgiver. Kommunen er organisert i en flat struktur med 7 tjenesteenheter<sup>16</sup>.

<sup>16</sup> Bykle kommune, Årsmelding 2022, hentet fra: [https://prod01.elementscloud.no/publikum/958814968\\_PROD-958814968/DmbMeeting/426](https://prod01.elementscloud.no/publikum/958814968_PROD-958814968/DmbMeeting/426) (22.02.2024)

## 2.1 KOMMUNEDIREKTØRENS STAB

### Åpenhet og innsyn (RoV = M)

Åpenhet og innsyn er en av de viktigste forutsetningene for et velfungerende demokrati. Offentlighetsloven, med tilhørende forskrift og kommunelovens regler om møteoffentlighet krever at kommunens virksomhet er åpen og transparent. Kommunen skal også sikre at omverden får mulighet til å etterprøve hvordan kommunen drives og hvordan de enkelte beslutninger tas. Muligheten for at regelverk, målsettinger og forventninger om åpenhet / offentlighet ikke etterleves kan henge sammen med følgende risikofaktorer:

#### **Mulige risikofaktorer:**

- Manglende fokus i kommunens planverk og politikk
- Den etiske holdningen og manglende fokus på meroffentlighet i kommunen
- Få eller manglende retningslinjer, rutiner og frister for regeletterlevelse
- Regelverkets kompleksitet og feil praktisering av regelverk
- Manglende tid og ressurser
- Stort antall forespørsler om innsyn fra befolkningen / media
- Manglende infrastruktur og teknologi
- Uformell holdning til møtevirksomhet
- Uklarhet rundt når et møte kan være unntatt offentligheten

#### **Risiko- og vesentlighetsvurdering**

Konsekvensene av risikofaktorene kan innebære brudd på grunnleggende rettssikkerhetshensyn og kontroll med den offentlige forvaltningen. Sannsynligheten for at nevnte risikofaktorer inntreffer vil blant annet kunne avhenge av den etiske holdningen i kommunen og om det foreligger relevante rutiner og retningslinjer på område.

Bykle kommune har som målsetting å være en åpen og transparent kommune<sup>17</sup>, og har utarbeidet et eget informasjonsreglement som omtaler forhold som knytter seg til nettopp åpenhet, innsyn og informasjon. Dokumentet sier blant annet noe om hvordan kommunen skal legge til rette for at innbyggerne får mest mulig informasjon om kommunens virksomhet og hvordan kommunen skal praktisere møteoffentlighet og dokumentoffentlighet.

Kommunen bruker hjemmesiden aktivt som informasjonskanal, i tillegg til at de lager «Byklaren»<sup>18</sup> - en månedlig informasjonsavis til innbyggerne. Videre har kommunen en egen Facebook- og Instagramprofil der det deles relevant informasjon. På kommunens hjemmeside finner man oversikt over møtene i de ulike politiske utvalgene. Her legges det ut møteinnkallinger, sakskart med aktuelle dokumenter og møteprotokoller. Alle møter er åpne for publikum, kommunestyremøtene sendes direkte på Bykle radio og det legges ut opptak av sendingene på kommunens hjemmeside.

---

<sup>17</sup> Bykle kommune, Årsmelding 2022, side 4, hentet fra: [https://prod01.elementscloud.no/publikum/958814968\\_PROD-958814968/DmbMeeting/426](https://prod01.elementscloud.no/publikum/958814968_PROD-958814968/DmbMeeting/426) (27.02.2024)

<sup>18</sup> Bykle kommune, «Byklaren», hentet fra: <https://bykle.kommune.no/om-kommunen/byklaren/> (27.02.2024)

Videre har kommunen digital offentlig postliste som viser inngående og utgående korrespondanse fra det siste året. Gjennom digital søknad kan man bestille innsyn i de ulike dokumentene. Bykle kommune kom også på 7.plass i Agder i *Åpenhetsbarometeret*<sup>19</sup>, med 19 av 26 mulige poeng.

Kommunen opplyser at de er i gang med å oppgradere arkivsystem og endre innsynsløsning for å bli mer åpne på en effektiv måte. Kommunen er liten og har begrensede ressurser i form av ansatte.

Åpenhet i form av innsyn og etterprøvbarhet kan anses å være grunnlaget for en tillitsskapende kommunal forvaltning, feltet har derfor høy vesentlighet. Revisjonen opplever at kommunen har fokus på dette området og har iverksatt risikoreduserende tiltak. Lovverket som regulerer området er likevel omfattende og relativt komplisert, revisjonen vurderer derfor risiko og vesentlighet som M.

### **Saksutredning og oppfølging av politiske vedtak** (RoV = M/H)

Kommunedirektøren har ansvar for at saker som legges frem for folkevalgte organer er forsvarlig utredet og at vedtak som fattes blir iverksatt uten ubegrunnet opphold, jf. kommuneloven §13-1. Forvaltningslovens kapittel 2, om habilitet, er også relevant i denne sammenhengen.

#### ***Mulige risikofaktorer:***

- Mangelfullt eller manglende reglement for saksbehandling
- Kommunens kompetanse i aktuelle saker
- Mangelfull utredning av saker
- Manglende tid / ressurser
- Det utføres ikke habilitetsvurderinger

#### ***Risiko- og vesentlighetsvurdering***

Prinsippet om forsvarlig saksutredning er avgjørende for demokrati, styring, effektiv forvaltning og rettssikkerhet. Sakene må være så godt opplyst at politikerne kan ta informerte valg. Dersom saken ikke er forsvarlig utredet, kan dette medføre at det fattes feil vedtak, vedtak som fattes får uforutsette kostnader eller andre negative ringvirkninger. Det vil i tillegg kunne gi et negativt omdømme, samt bidra til at innbyggerne ikke opplever å ha tillit til kommunen. Videre kan et høyt antall politiske saker medføre risiko for at saker ikke blir fulgt opp av administrasjonen og / eller at det er mangelfull rapportering til politikerne om oppfølgingen.

Som risikoreduserende tiltak har kommunen i sitt kvalitetssikringssystem, Compilo, mal og instruks for å opprette saksfremlegg i Elements og skrive saksfremlegg til politiske organ. I tillegg har Bykle kommune tatt i bruk lederstøttesystemet Bridge. Bridge gir en oversikt over fremdriften i gjennomføring og iverksetting av politiske vedtak. Innbyggere har tilgang til denne oversikten<sup>20</sup>. Kommunen skriver selv at denne løsningen er en del av kommunedirektørens internkontroll. I Bridge er de politiske sakene listet opp og man kan se status i saken.

---

<sup>19</sup> Pressens offentlighetsutvalg og Kommunal Rapport: *Innsyn i norske kommuner: Åpenhetsbarometeret 2023*, hentet fra: <https://www.fkt.no/fagtema/kontrollutvalg/apenhetsbarometeret-2023/> (19.04.2024)

<sup>20</sup> Bykle kommune, Oppfølging av politiske vedtak, hentet fra: <https://bykle.kommune.no/tenester/politikk-planar-og-organisasjon/oppfolging-av-politiske-vedtak/> (25.01.2024)

For å sikre at politiske vedtak og verbalvedtak blir fulgt opp av administrasjonen, er det også utarbeidet en egen prosedyre for dette. I kommunens årsmelding og tertialrapporter gis politikerne status for administrasjonens arbeid med politiske oppdrag og vedtak. Kommunen opplyser om at det kommer mange verbalforslag.

Prinsippet om forsvarlig saksbehandling er avgjørende for demokrati, styring, effektiv forvaltning og rettssikkerhet. Sakene må være så godt opplyst at politikerne kan ta informerte valg i samsvar med sitt politiske ståsted. Området er derfor av høy vesentlighet for kommunen. Revisjonen vurderer risiko og vesentligheten på området til M/H.

### **Varsling** (RoV = M/H)

Kapittel 2A i arbeidsmiljøloven gir arbeidstakere rett til å varsle om kritikkverdige forhold i arbeidsgivers virksomhet, herunder kommunen. Formålet med kapitlet er å legge til rette for at flere varsler. Arbeidsgiver er pålagt en aktivitets- og omsorgsplikt når det fremsettes er varsel. Arbeidstaker har rett, og til dels plikt, til å varsle om kritikkverdige forhold på arbeidsplassen, og de skal ha muligheten til å gjøre dette. Kommunen har plikt til å ha rutiner for intern varsling. Et godt ytringsklima på arbeidsplassen innebærer at ansatte har mulighet til å si fra og ytre seg kritisk uten å risikere noen form for straff eller negative reaksjoner.

#### ***Mulige risikofaktorer:***

- Manglende eller eldre etiske retningslinjer
- Etiske retningslinjer er ikke godt nok kjent / implementert i organisasjonen
- Mangelfull opplæring i etikk
- Manglende eller eldre rutiner for varsling
- Varslingsrutiner er ikke kjent i organisasjonen
- Vanskelig / dårlig ytringsklima
- Manglende oppfølging av varsler

#### ***Risiko- og vesentlighetsvurdering***

Dersom varslingssystemet ikke fungerer som forutsatt eller at ansatte ikke føler det er trygt å varsle, er det stor risiko for av kritikkverdige forhold vedvarer i organisasjonen. Dette vil igjen kunne medføre dårligere kvalitet i tjenestene, ha økonomiske konsekvenser, bidra til misnøye i organisasjonen samt kunne gå ut over de ansattes psykiske / fysiske helse. Videre vil dette kunne svekke kommunens omdømme og tilliten både ansatte og innbyggere har til kommunen.

Bykle kommune har utarbeidet etiske retningslinjer for folkevalgte og tilsatte, disse handler om hvordan ansatte og folkevalgte skal forvalte rollene sine. Retningslinjene er en del av politikeropplæringen og i opplæringen av de ansatte i kommunen. De er også en del av årshjulet i organisasjonen og blir jevnlig revidert. Videre har kommunen retningslinje for varsling av kritikkverdige forhold på arbeidsplassen og en rutine for behandling av slike varsler. Disse ligger tilgjengelig for ansatte i kommunens kvalitetssikringssystem, Compilo. Bykle kommune ønsker at alle ansatte skal oppleve at det er trygt å si ifra om kritikkverdige forhold, og ansatte oppfordres til å varsle.



Kommunen forteller at de etter å ha hatt noen varslingsaker har fått på plass gode rutiner for å håndtere varsling. Kommunen forteller også om at de henter inn eksterne for å håndtere varsler der det er nødvendig.

Varsling kan være avgjørende for at lovbrudd og andre uakseptable forhold i kommunen avdekkes og opphører. Området er således av høy vesentlighet både for ansatte, kommunen og for samfunnet. Revisjonen vurderer at samlet risiko og vesentlighet for området er M/H.

### **Personvern** (RoV = M/H)

Personvern handler om retten til privatliv i tilknytning til behandling (innsamling og bruk) av personopplysninger. Lov om behandling av personopplysninger regulerer offentlige virksomheters behandling av personopplysninger. Loven består av nasjonale regler og EUs personvernforordning (General Data Protection Regulation – GDPR). Alle som behandler personopplysninger, må opptre i samsvar med personvernprinsippene som fremgår av GDPR. Kommunene må dokumentere at personopplysninger behandles i tråd med personvernprinsippet. Personvern er tett knyttet opp mot informasjonssikkerhet. Informasjonssikkerhet handler om å sikre at opplysninger behandles med konfidensialitet (informasjonen blir ikke kjent for uvedkommende), integritet (informasjonen blir ikke endret av uvedkommende) og tilgjengelighet (informasjonen er tilgjengelig for dem som trenger den). Dette krever egnede tiltak, både tekniske og organisatoriske.

#### ***Mulige risikofaktorer:***

- Manglende rutiner
- Komplisert og omfattende regelverk
- Nytt regelverk
- Mangelfull internkontroll og avvikshåndtering
- Manglende kompetanse
- Manglende fokus
- Mangelfulle tekniske løsninger

#### ***Risiko- og vesentlighetsvurdering***

Kommunen må dokumentere at personopplysninger behandles i tråd med personvernprinsippene. Dette krever at det iverksettes egnede tiltak, både tekniske og organisatoriske, for å sikre at personopplysninger behandles i samsvar med regelverket. De nevnte risikofaktorene kan blant annet føre til at sensitiv informasjon kommer på avveie og at kommunen taper tillit og omdømme blant både innbyggere og ansatte.

På kommunens hjemmeside ligger det informasjon om personvern og GDPR<sup>21</sup>. Her fremgår det blant annet hvordan man ber om innsyn i egne personopplysninger, hvem som har hovedansvar for personvernet i kommunen og kontaktinfo til kommunes personvernombud. Kommunen har også en egen samleside for personvernerklæringer knyttet til ulike avdelinger / områder i kommunen<sup>22</sup>. Internt i kommunen er det

---

<sup>21</sup> Bykle kommune, Personvern og informasjonskapsler, hentet fra: <https://bykle.kommune.no/om-kommunen/personvern-og-informasjonskapsler/> (26.01.2024)

<sup>22</sup> Personvernerklæringer for Bykle kommune, hentet fra: <https://policies.samsvar.as/public/nb/7c3de3c1-a88c-4f48-96c6-69853390cc3a> (26.01.2024)

utarbeidet rutiner og prosedyrer som omhandler GDPR. Kommunen har også gjennomført en ROS-analyse på området.

Kommunen forteller at kunnskap og fokus på området er i bedring og at tekniske løsninger er på plass. Kommunen er også med i fagforum, sammen med IKT Agder, på området.

Godt personvern er av høy vesentlighet for tilliten til kommunen, for deres innbyggere og for de ansatte. Uvedkommende må ikke få tilgang til personopplysninger de ikke skal ha. Til tross for at kommunen har iverksatt noen risikoreduserende tiltak, er dette et komplisert felt. Lovverket, som regulerer området, er også relativt nytt og omfattende. Revisjonen vurderer derfor risiko og vesentlighet som M/H.

### **Styring og internkontroll: Avvik og avvikshåndtering** (RoV = M)

Etter kommunelovens § 25-1 er kommunen pålagt å ha internkontroll som skal sikre at lover og forskrifter følges i all administrativ virksomhet. Det er kommunedirektøren som er ansvarlig for internkontrollen. Det fremgår også av loven at kommunen må ha et system for å avdekke avvik og følge opp avvik og risiko for avvik. Interkontrollen skal være systematisk og tilpasset virksomhetens størrelse, egenart, aktiviteter og risikoforhold.

#### ***Mulige risikofaktorer:***

- Mangelfulle rutiner og retningslinjer
- Mangelfull implementering av systemer
- Manglende kompetanse om internkontroll
- Rutiner, lover og retningslinjer er ikke tilstrekkelig kjent i organisasjonen
- Avviksrapportering / avvikshåndtering uteblir
- Avvik blir ikke rapportert til politisk nivå

#### ***Risiko- og vesentlighetsvurdering***

Internkontroll er et grunnleggende prinsipp for forsvarlig styring av kommunen. Mangelfull internkontroll kan føre til at lover og regler ikke følges, samtidig som det kan påvirke kommunens måloppnåelse.

Revisjonen finner det er sannsynlig at overnevnte risikofaktorer kan inntreffe i Bykle kommune, men at kommunene har etablert flere tiltak som kan sees som risikoreduserende. Kommunen bruker internkontrollsystemet Compilo. Helse og omsorg bruker i tillegg systemet Profil. I 2023 ble det registrert 170 avvik, og av disse var 31 av høy alvorlighetsgrad. I 2022 ble det meldt 150 avvik, og 27 av disse var av høy alvorlighetsgrad. Revisjonen gjennomførte i 2023 forvaltningsrevisjonsprosjekt på området<sup>23</sup> og fant at de aller fleste avvik ble lukket etter kommunikasjon om veien videre, for eksempel om det måtte settes inn tiltak eller lages rutiner for å hindre gjentakelse av avviket. Revisjonen konkluderte med at kommunen oppfyller kommunelovens krav til internkontroll, men at det var noen punkter som kunne forbedres.

---

<sup>23</sup> Agder kommunerevisjon IKS, Internkontroll – avvik og avvikshåndtering i Bykle kommune, hentet fra: <https://agderkomrev.no/rapporter/rapporter-2024/> (22.02.2024)

Revisjonen har sett at kommunen har hatt et økende fokus på implementering av internkontrollsystemer, og at kommunen har fått flere risikoreduserende tiltak på området. Mangelfull internkontroll kan føre til at lover og regler ikke følges, samt mangelfull måloppnåelse. Internkontroll er et grunnleggende prinsipp for forsvarlig styring og tillitsskapende forvaltning i kommunen og derfor et område med generelt høy vesentlighet. Revisjonen vurderer at et prosjekt på området først blir aktuelt mot slutten av planperioden, da kommunen er godt i gang med å følge opp anbefalingene fra forrige prosjekt. Revisjonen vurderer samlet risiko og vesentlighet på området som M.

### **Samfunnssikkerhet og beredskap** (RoV = H)

Det fremgår av sivilbeskyttelsesloven at kommunen har plikt til å utarbeide en helhetlig risiko- og sårbarhetsanalyse (ROS-analyse) som legges til grunn for arbeidet med samfunnssikkerhet og beredskap. Kommunen skal utarbeide en overordnet beredskapsplan med utgangspunkt i analysen, og kommunen skal øve på beredskapsplanen annethvert år. Hensikten er å forebygge risiko og sårbarhet for skade og tap av liv, helse, miljø, viktig infrastruktur og materielle verdier.

#### ***Mulige risikofaktorer:***

- Manglende eller ikke oppdatert ROS-analyse
- Manglende forståelse av risikobildet både lokalt og nasjonalt
- Manglende eller utilstrekkelige planer
- Gjennomføring av øvelser uteblir
- Beredskapsplanen blir ikke evaluert
- Beredskapsplanen er ikke kjent i organisasjonen
- Endring av folketall i ferier
- Beredskapen til akuttjenester

#### ***Risiko- og vesentlighetsvurdering***

I en situasjon hvor det oppstår uønskede hendelser er det viktig at kommunen har evne til å opprettholde egen virksomhet og sikre at tjenesteproduksjonen påvirkes i minst mulig grad. Konsekvensen av å ikke være forberedt for potensielle kriser kan utgjøre fare for liv og helse, natur- og miljø og sette store økonomiske verdier på spill.

I 2018 gjennomførte Fylkesmannen i Aust- og Vest-Agder tilsyn med beredskap i kommunen. Under tilsynet ble det funnet et avvik og gitt en merknad, som førte til at kommunen reviderte sine planer.

Kommunen har siden 2018 inngått et samarbeid med de andre kommunene i Setesdal utarbeidet en egen ROS-analyse på området, ROS for Setesdal 2020<sup>24</sup>. Kommunen har i tillegg til denne lagd ROS-analyser for hele kommunen og for den enkelte enhet. I Compilo har ansatte tilgang til disse analysene og overordna beredskapsplaner. Her finner ansatte plan for kriseledelse. Kommunen har også utarbeidet flere tiltakskort knyttet opp mot ulike hendelser som kan oppstå i kommunen. Revisjonen vurderer dette som risikoreduserende tiltak.

---

<sup>24</sup> Iveland kommune, RoS Setesdal 2020, hentet fra: <file:///C:/Users/AKO-an1207/Downloads/ROS+Setesdal+2020.pdf> (15.03.2023)

Kommunen inngikk også høsten 2023 et samarbeid med Valle kommune ved krise og beredskapshendelser. Dette samarbeidet går ut på at kommunene skal bistå hverandre med personal- og materialressurser i krisesituasjoner, så langt det er mulig uten at det går ut over kommunens egen sikkerhet. På kommunens hjemmeside kan innbyggere finne informasjon om beredskap og kriseledelse<sup>25</sup>, psykososialt kriseteam og egenberedskap. Revisjonen er kjent med utfordringer knyttet til akutte tjenester som ambulanse og brannvesen.

I Bykle kommune er det 2809 hytter<sup>26</sup>. Det innebærer en stor økning i antallet mennesker som oppholder seg i kommunen i tilknytning til helger og ferie. Det kan tidvis legge et ekstra press på kommunen, noe kommunen bør ta høyde for i sine beredskapsplaner, og som også påvirker akuttjenestene.

Arbeid med beredskap og sikkerhet er samfunnets forsikring om det skulle oppstå uønskede hendelser. Senere tids utbrudd av Covid-19 og krig i Europa illustrerer også områdets vesentlighet. På bakgrunn av dette vurderer revisjonen at samlet risiko og vesentlighet på området til H.

### **Digitalisering** (RoV = M)

Digitalisering kan by på muligheter for økt verdiskaping, innovasjon og bærekraftig utvikling. Formålet med digitalisering er blant annet forenkling og effektivisering av tjenester. Det er laget nasjonale planer for elektronisk kommunikasjon (ekomplanen)<sup>27</sup>. Norske kommuner må være med på digitaliseringen.

#### ***Mulige risikofaktorer:***

- Kompetanse og ressurser
- Kultur: vilje til å ta i bruk nye digitale verktøy / løsninger
- Tilgjengelig digital infrastruktur
- Tilstrekkelig opplæring for alle ansatte
- Mange nye systemer samtidig
- Veiledning / opplæring til innbyggere / brukere
- Økende krav til digital kommunikasjon
- Endringer på området / omorganisering
- Økende krav til IT-sikkerhet og personvern

#### ***Risiko- og vesentlighetsvurdering***

Formålet med digitaliseringen er blant annet forenkling og effektivisering, å gi bedre tjenester til innbyggerne samt fremme innovasjon og verdiskaping, men også tilrettelegge for åpenhet og innsyn<sup>28</sup>. For at dette skal kunne være mulig er det viktig at det settes av tilstrekkelige ressurser til arbeidet med digitalisering, samt at alle ansatte får nødvendig opplæring til å ta i bruk nye digitale løsninger.

I kommuneplanens samfunnsdel fremgår det at kommunen ønsker å være framtidsretta i bruk av digitale medier. Kommunen er opptatt av gode digitale løsninger

---

<sup>25</sup> Bykle kommune, Beredskap, hentet fra: <https://bykle.kommune.no/om-kommunen/beredskap/> (29.01.2024)

<sup>26</sup> SSB kommundefakta, hentet fra: <https://www.ssb.no/kommunefakta/bykle> (19.04.2024)

<sup>27</sup> Meld. St. 27 (2015-2016) Nasjonal plan for elektronisk kommunikasjon, hentet fra <https://www.regjeringen.no/no/dokumenter/meld.-st.-27-20152016/id2483795/sec4> (13.02.2023)

<sup>28</sup> Regjeringen, Digitalisering i kommunal sektor, hentet fra <https://www.regjeringen.no/no/dokumenter/digitalisering-i-kommunal-sektor/id2623342/>

for å få til god informasjon- og kommunikasjonsflyt med innbyggerne<sup>29</sup>. I årsmeldingen av 2022<sup>30</sup> kan vi lese at kommunen har ansatt en kommunikasjonsansvarlig i full stilling for å ivareta informasjonsarbeid internt og eksternt. I årsmeldingen av 2023<sup>31</sup> kan vi lese at avdelingen har hatt fokus på utvikling av elements (sak/arkiv) og ny hjemmeside. Kommunen har videre nylig tatt i bruk appen Civis som innbyggerportal<sup>32</sup>. I denne vil innbyggerne får varsler om nyheter, finne frem til nyttige telefonnummer, få tilgang til aktuelle politiske saker og postlistene.

Sammen med de andre kommunene i Setesdal vedtok kommunen en digitaliseringsstrategi i 2019. Kommunen har tidligere fått levert sine IKT tjenester av IKT Setesdal. IKT Setesdal er nå en del av IKT Agder og kommunen har overført IKT tjenestene sine til IKT Agder. IKT Agder er en større bedrift og sørger for et større fagmiljø knyttet til tekniske løsninger for kommunen. Høsten 2023 fikk kommunen ny hjemmeside. Saksdokumenter til politiske møter i kommunen er nå tilgjengelig via elnnsyn.

Digitalisering er sektorovergripende og påvirker samtlige områder i kommunen i større eller mindre grad. I forbindelse med Covid-19 ble vi påminnet om hvor viktig digital utvikling er for norske kommuner. Revisjonen vurderer risiko og vesentlighet som M.

### **Personalforvaltning: Arbeidskraft og kompetanse** (RoV = M/H)

Kommunen er avhengig av å få tak i kvalifisert arbeidskraft til ulike sektorer for å nå sine mål og forpliktelser som tjenesteleverandør. Personalforvaltning handler om hvor god kommunen er til å rekruttere, ansette, lære opp, motivere og beholde sine ansatte. Dette ansvaret er delvis et anliggende for lederne i de ulike enhetene, men kan også være et overordnet ansvar for kommunen.

#### ***Mulige risikofaktorer:***

- Arbeidsmarkedet: Mangel på kvalifisert arbeidskraft (generelt eller regionalt)
- Ressurssituasjonen til kommunen
- Økende krav til fagutdanning
- Manglende fokus
- Manglende planer
- Mangelfull tilrettelegging

#### ***Risiko- og vesentlighetsvurdering***

I et spesialisert samfunn kan mangel på arbeidskraft og / eller kompetanse få alvorlige konsekvenser. Det kan påvirke kommunens tjenesteproduksjon ved at innbyggerne ikke opplever at de får den kvaliteten på tjenestene som de har krav på, samtidig som det kan påvirke de ansattes arbeidshverdag gjennom for eksempel høyt arbeidspress og potensielt sykefravær.

---

<sup>29</sup> Bykle kommune, Kommuneplan, samfunnsdel 2016-2026, hentet fra: <https://ut.ksx.no/bykle/dokument/2084> (30.01.2024)

<sup>30</sup> Bykle kommune, Årsmelding 2022, hentet fra: [https://prod01.elementscloud.no/publikum/958814968\\_PROD-958814968/DmbMeeting/426](https://prod01.elementscloud.no/publikum/958814968_PROD-958814968/DmbMeeting/426) (31.01.2024)

<sup>31</sup> Bykle kommune, Årsmelding 2023, PS 47/24, hentet fra: [https://prod01.elementscloud.no/publikum/958814968\\_PROD-958814968/DmbMeeting/504](https://prod01.elementscloud.no/publikum/958814968_PROD-958814968/DmbMeeting/504) (07.06.2024)

<sup>32</sup> Bykle kommune, Civis, hentet fra: <https://bykle.kommune.no/mappe/infoartiklar/har-du-lasta-ned-civis-viss-ikkje-bor-du-gjere-det-omgaande.3525.aspx> (27.02.2024)

Det fremgår av kommunens årsmelding at kommunen har utfordringer knyttet til rekruttering av kompetent arbeidskraft i flere sektorer<sup>33</sup>. Det er også krevende å få inn kvalifisert personale ved sykefravær og permisjoner. Risikoreduserende tiltak kan i all hovedsak knyttes til kommunens personalpolitikk. I kommunens plattform for personalpolitikk<sup>34</sup> er det skissert som mål at kommunen skal fremstå som en attraktiv arbeidsplass og at kommunen skal rekruttere personer som er best kvalifisert for de stillingene som kommunen har behov for. I økonomiplanen for 2024-2027<sup>35</sup> kan vi lese at kommunen vil jobbe for flere lærlingplasser og for mer desentralisert utdanning. Denne satsingen er i tråd med kommuneplanens samfunnsdel og målet at kommunen skal ha gode vilkår for god læring hele livet.

Dette er ikke en særegen utfordring for Bykle kommune, flere norske kommuner opplever utfordringer knyttet til rekruttering av kvalifisert arbeidskraft. Området er viktig, og revisjonen opplever at kommunen har høy bevissthet rundt denne problematikken. Kommunens oppfølging på området vil stå sentralt i forhold til måloppnåelse. Kommunen opplyser om at de har, sammen med Valle kommune, gjennomført et samarbeid med Personalhuset. Det er da gjennomført en spørreundersøkelse. Denne kartlegger rekrutteringsutfordringer for kommunene, med mål om å oppnå en bedre rekruttering i fremtiden.

Med dette utgangspunkt vurderer revisjonen samlet risiko og vesentlighet på området som M/H.

#### **Aktuelle tema for forvaltningsrevisjon – Kommunedirektørens stab**

|  |     |
|--|-----|
| Åpenhet og innsyn                                    | M   |
| Saksutredning og oppfølging av politiske vedtak      | M/H |
| Varsling   | M/H |
| Personvern   | M/H |
| Styring og internkontroll: Avvik og avvikshåndtering | M   |
| Samfunnssikkerhet og beredskap                       | H   |
| Digitalisering                                       | M   |
| Personalforvaltning: Arbeidskraft og kompetanse      | M/H |

---

<sup>33</sup> Bykle kommune, årsmelding 2022, hentet fra: [https://prod01.elementscloud.no/publikum/958814968\\_PROD-958814968/DmbMeeting/374](https://prod01.elementscloud.no/publikum/958814968_PROD-958814968/DmbMeeting/374) (05.02.2024)

<sup>34</sup> Tilgjengelig for ansatte i kvalitetssikringssystemet, Compilo.

<sup>35</sup> Bykle kommune, Budsjett 2024 og økonomiplan 2024-2027, hentet fra: <https://bykle.kommune.no/f/p1/i088af2ee-910a-4635-b6ac-94af94d722d4/vedteke-budsjett-2024-og-okonomiplan-2024-2027.pdf> (06.02.2024)

## 2.1.1 KOMMUNIKASJONSAVDELINGA

### Arkiv og dokumentasjon (RoV = M/H)

Kommunen er forpliktet til å følge lov om arkiv og lovens forskrifter om offentlige arkiv. Et fullstendig arkiv er av grunnleggende betydning for at man i ettertid skal kunne få kunnskap om historiske fakta og beslutninger. Informasjon fra arkivet skal være tilgjengelig for kommunen selv, for tilsynsetater og folkevalgte og for offentligheten ved forespørsel om innsyn.

#### **Mulige risikofaktorer:**

- Manglende kunnskap om arkiv og hva som er arkivverdig
- Manglende arkivplan og / eller internkontroll
- Manglende rutiner
- Mangelfull oppbevaring
- Mangelfull fysisk og digital infrastruktur
- Kapasitetsutfordringer
- Dokumentasjon kan gå tapt

#### **Risiko- og vesentlighetsvurdering**

Et fullstendig arkiv er av grunnleggende betydning for at man i ettertid skal kunne få kunnskap om historiske fakta og beslutninger. Informasjon fra arkivet skal ikke bare være tilgjengelig for kommunen selv, men også for kontroll fra tilsynsetater og folkevalgte, samt ved forespørsel om innsyn fra offentligheten. Et mangelfullt arkiv kan få negative konsekvenser for kommunens saksbehandling og oppfølging av vedtak. I verste fall kan mangelfull arkivering forringe innbyggernes rettssikkerhet og dokumentasjon kan gå tapt.

Ifølge arkivforskriften § 4 skal offentlige organ ha en oppdatert arkivplan. Bykle kommune har utarbeidet en arkivplan for perioden 2020-2023. Denne viser hvordan kommunen organiserer arkivfunksjonen og ivaretar arkivansvaret. Det fremgår av Compilo at denne planen er under revidering. Den gir videre en samlet oversikt over arkivmaterialet og hvilke regler som gjelder for arkivarbeidet.

Generelt sett avdekker undersøkelser og tilsyn i kommuner og andre offentlige organer at det er forbedringspotensial på dette fagområdet<sup>36</sup>. Bykle kommune har ikke hatt tilsyn fra Arkivverket og det er ikke gjennomført forvaltningsrevisjon på feltet. Nyere kommunikasjonsformer gjennom for eksempel sosiale medier, fører til at dette er et område som stadig er i endring og som det er nødvendig å ha høyt fokus på. Kommunen forteller om systemer for å arkivere e-post og SMS mer sømløst enn tidligere. Revisjonen vurderer risiko og vesentligheten som M/H.

#### **Aktuelle tema for forvaltningsrevisjon – Kommunikasjonsavdelinga**

|                        |     |
|------------------------|-----|
| Arkiv og dokumentasjon | M/H |
|------------------------|-----|

---

<sup>36</sup> Arkivverket, Tilsyn, hentet fra <https://www.arkivverket.no/forvaltning-og-utvikling/tilsyn>

## 2.1.2 PLANAVDELINGA

### **Bærekraftig arealplanlegging** (RoV = H)

Kommunelovens formålsparagraf sier at kommunen skal sørge for en bærekraftig samfunnsutvikling<sup>37</sup>. Det fremgår videre av plan- og bygningslovens § 1-1 at planlegging skal fremme bærekraftig utvikling til beste for den enkelte, samfunnet og framtidige generasjoner. Plan- og bygningsloven § 11-5 om kommuneplanens arealdel vektlegger at arealplanen skal vise sammenhengen mellom framtidig samfunnsutvikling og arealbruk. En bærekraftig arealforvaltning innebærer en arealplanlegging og arealdisponering som bidrar til en bærekraftig utvikling. Det fremgår av riksrevisjonens undersøkelse av bærekraftig arealplanlegging og arealdisponering i Norge<sup>38</sup> at arealer er en begrenset ressurs som skal forvaltes langsiktig. Dette innebærer at arealutnyttelsen først kan bestemmes etter at konsekvensene for miljø, naturressurser og samfunn er vurdert.

#### ***Mulige risikofaktorer:***

- Manglende fokus i kommunens planverk og politikk
- Få eller manglende retningslinjer og/eller rutiner
- Manglende kunnskap og kompetanse
- Nytt regelverk
- Nye retningslinjer
- Uforutsette klimaendringer
- Eldre planer
- Lite fokus på konsekvenser for miljø og samfunn

#### ***Risiko- og vesentlighetsvurdering***

Revisjonen vurderer at overfor nevnte risikofaktorer kan gjøre seg gjeldende i Bykle kommune. Klima er et av satsningsområdene i kommuneplanens samfunnsdel 2016-2026:

«Målet for Bykle kommune er at kommunen skal være trygg og framtidsretta i det grønne skiftet. Verdiskaping bygd på natur og fornybar energi skal komme Bykle til gode.»<sup>39</sup>

Videre i planen kan vi også lese om klimaendringer og flere utfordringer i kommunen knyttet til ras / skred og flom. Kommunen har dermed et fokus i planen på at kommunen skal være trygg og at klimaendringene skal tas hensyn til i planlegginga. Dette vurderes som et risikoreduserende fokus i kommunen. Kommunen legger overordna ROS-analyse til grunn for all kommunal planlegging.

Som risikoreduserende tiltak lener kommunen seg på miljødirektoratet sin konsekvensutredning av klima og miljø<sup>40</sup> i arbeidet med revidering av arealplaner.

---

<sup>37</sup> Se mer i denne rapporten kapittel 1.8.1.

<sup>38</sup> Riksrevisjonen: Undersøkelse av bærekraftig arealplanlegging og arealdisponering i Norge (Dokument 3:11 (2006-2007)), hentet fra: [https://www.stortinget.no/globalassets/pdf/dokumentserien/2006-2007/dok\\_3\\_11\\_2006\\_2007.pdf](https://www.stortinget.no/globalassets/pdf/dokumentserien/2006-2007/dok_3_11_2006_2007.pdf) (21.08.2023)

<sup>39</sup> Bykle kommune, Kommuneplanens samfunnsdel 2016-2026, side 12, hentet fra: <https://bykle.kommune.no/f/p1/i088af2ee-910a-4635-b6ac-94af94d722d4/vedteke-budsjett-2024-og-okonomiplan-2024-2027.pdf> (06.02.2024)

<sup>40</sup> Miljødirektoratet, Konsekvensutredning av klima og miljø, hentet fra: <https://www.miljodirektoratet.no/konsekvensutredninger> (22.02.2024)



Arealpolitikken er kommunens viktigste virkemiddel for å sikre en bærekraftig og klimavennlig utvikling. Hvordan lokalisering og utforming av boliger, næringsvirksomhet og infrastruktur løses er avgjørende for å begrense energiforbruket og redusere utslipp av klimagasser, samt bevaring av LNF-områder<sup>41</sup>, kulturminner og biologisk mangfold. En bærekraftig arealplanlegging er dermed av høy vesentlighet for kommunen, da det vil være av samfunnsmessig og prinsipiell betydning.

En bærekraftig arealplanlegging er med på å sikre innbyggere nå og i fremtiden bærekraftige og levedyktige samfunn. Kommunen opplyser om at arbeidet med ny arealplan skal i gang høsten 2024. Samtidig skal kommunen også gjennomføre en planvask av eksisterende planer og forteller at bærekraft vil stå sentralt i dette arbeidet. Revisjonen vurderer en samlet risiko og vesentlighet på området til H.

### **Byggesaksbehandling** (RoV = M/H)

Forvaltningsloven legger føringer på behandling av byggesaker i kommunen, med mindre det er gitt særlige bestemmelser i plan- og bygningsloven på det aktuelle området. Byggesaksbehandlingen skal sikre at tiltak er i samsvar med lov, forskrift og planvedtak.

#### ***Mulige risikofaktorer:***

- Manglende ressurser
- Stor saksmengde og arbeidspress
- Manglende oppdatert kunnskap og kompetanse
- Habilitet
- Påvirkning fra eksterne
- Myndighetsmisbruk
- Manglende / mangelfull internkontroll
- Høy bruk av dispensasjoner
- Eldre planer

#### ***Risiko- og vesentlighetsvurdering***

Dersom risikofaktorene inntreffer vil dette kunne medføre at behandlingen av byggesaker ikke skjer i henhold til lov, forskrift og vedtatte retningslinjer og planer. Feilaktig byggesaksbehandling kan blant annet være av stor betydning for innbyggerne i kommunen, enten ved at søker får tillatelse til mer enn hva regelverket tilsier, eller i motsatt fall, at søkers rettigheter innskrenkes. Begge tilfeller vil kunne gå utover tilliten og omdømme til kommunens forvaltning. Videre vil feil i saksbehandlingen kunne få store økonomiske konsekvenser for kommunen og / eller kommunens innbyggere.

Statistikken i Kostra viser at kommunen i 2023 behandlet 44 byggesøknader med 12 ukers frist og 95 byggesøknader med 3 ukers frist (de samme tallene fra 2022 er 14 og 124). Gjennomsnittlig saksbehandlingstid for byggesøknader med 3 ukers frist var 6 dager. Tallene fra Kostra viser en økning i andelen innvilgede byggesøknader som medførte vedtak om dispensasjon fra plan, fra 23,2% i 2022 til 26,8% i 2023. Det kom i 2023 15 klager på kommunens vedtak om detaljregulering<sup>42</sup>.

---

<sup>41</sup> LNF-område er forkortelse for Landbruks-, natur- og friluftsområder, jfr. plan- og bygningslovens § 11-7 nummer 5.

<sup>42</sup> SSB statistikkbank, KOSTRA, hentet fra: <https://www.ssb.no/statbank/table/14304/tableViewLayout1/> (23.04.2024)

Risikoreduserende tiltak vil blant annet være å ha gode rutiner og internkontroll som sikrer en korrekt og effektiv saksbehandling. Det er i tillegg viktig å ha oppdatert kartverk og informasjon om eiendommer og boliger i kommunen. Oppdatert kartverk og informasjon om eiendommer i kommunen og arealplanen er tilgjengelig via kommunens hjemmeside<sup>43</sup>. Kommunen har interne rutiner / sjekklister for byggesak tilgjengelig for ansatte. Kommunen har også innført systemet eByggesak for å gi byggesaksbehandlere mer beslutningstøtte. Revisjonen er også kjent med at kommunen nylig har styrket bemanningen. Revisjonen vurderer på bakgrunn av dette risiko og vesentlighet til M/H.

#### **Aktuelle tema for forvaltningsrevisjon – Planavdelinga**

|                              |     |
|------------------------------|-----|
| Bærekraftig arealplanlegging | H   |
| Byggesaksbehandling          | M/H |

---

<sup>43</sup> Bykle kommune, Plan, byggesak og eigedom, henter fra: <https://bykle.kommune.no/tenester/plan-byggjesak-og-eigedom/> (07.02.2024)

### 2.1.3 ØKONOMI

#### **Bærekraftig økonomistyring** (RoV = M)

Kommunen har ansvar for å ha god økonomistyring. I kommuneloven heter det at kommunens økonomi skal vise hvordan langsiktige utfordringer, mål og strategier i kommunens planer skal følges opp, jf. kommuneloven § 14-4. Det er dermed et langsiktig og bærekraftig perspektiv i økonomiplanen og årsbudsjettene. På lang sikt handler det blant annet om å ha en effektiv tjenesteyting som dekker befolkningens tjenestebehov.

#### ***Mulige risikofaktorer:***

- Manglende kompetanse
- Utfordrende ressursituasjon
- Manglende måltall
- Manglende samhandling mellom kommunalområdene og / eller politikerne
- Overholdelse av finansielle måltall og handlingsregler
- Internkontroll
- Fremtidig inntektsmodell

#### ***Risiko- og vesentlighetsvurdering***

Kommuner med sunn økonomi og et handlingsrom vil kunne møte innstramminger eller uforutsette hendelser uten at dette får direkte konsekvenser for innbyggernes tjenestetilbud. Svake netto driftsresultat over tid vil gi mindre politisk handlingsrom gjennom lavere fondsreserver, økt gjeld og eventuelle inndekningskrav<sup>44</sup>.

En forutsetning for god økonomistyring er blant annet at det vedtas finansielle måltall for kommunen, jf. kommuneloven § 14-2 c. Bykle kommunes finansielle måltall er;

- Nøkkeltall egenfinansiering av investeringer er satt til minimum 20%
- Nøkkeltall netto driftsresultat er satt til minimum 3% av driftsinntektene
- Nøkkeltall langsiktig gjeld er satt til maksimum 65% av driftsinntektene
- Nøkkeltall disposisjonsfond er satt til minimum 15% av driftsinntektene<sup>45</sup>.

God økonomistyring henger videre tett sammen med kommunedirektørens internkontroll, jf. kommuneloven § 25-1. Herunder at det blant annet er etablert nødvendige rutiner og prosedyrer for økonomiarbeidet, at roller og ansvar i økonomiarbeidet er avklart og at det rapporteres om utviklingen i økonomien. Rutiner for budsjettendringer og økonomireglement er tilgjengelig for ansatte.

I årsmeldingen fra 2023<sup>46</sup> skriver kommunen at de har en god økonomi, men at inntektene er under press. I forhold til de finansielle måltallene rapporterer kommunen at resultatet for 2023 var som følgende:

- Egenfinansiering av investeringer var 100%
- Netto driftsresultat var 21%
- Langsiktig gjeld (fratrasket pensjonsforpl.) var 30%

---

<sup>44</sup> Kommunal og regionaldepartementet, *Økonomiplanlegging i kommuner og fylkeskommuner*, hentet fra [https://www.regjeringen.no/globalassets/upload/krd/komm/okonomiplanveileder\\_krd\\_net.pdf](https://www.regjeringen.no/globalassets/upload/krd/komm/okonomiplanveileder_krd_net.pdf)

<sup>45</sup> Bykle kommune, Budsjett 2024, Økonomiplan 2024-2027, hentet fra: <https://bykle.kommune.no/f/p1/i088af2ee-910a-4635-b6ac-94af94d722d4/vedteke-budsjett-2024-og-okonomiplan-2024-2027.pdf> (08.02.2024)

<sup>46</sup> Bykle kommune, Årsmelding 2023, PS 47/24, hentet fra: [https://prod01.elementscloud.no/publikum/958814968\\_PROD-958814968/DmbMeeting/504](https://prod01.elementscloud.no/publikum/958814968_PROD-958814968/DmbMeeting/504) (07.06.2024)

- Disposisjonsfond (frie fond) var 19%.

Dermed var kommunen godt innenfor de måltallene kommunen har satt for å ivareta den økonomiske handleevnen over tid. Kommunen skriver i årsmeldingen at kraftrelaterte inntekter er avgjørende for god tjeneste- og velferdsproduksjon i kommunen. Dermed følges disse inntektene nøye opp i årene som kommer. Revisjonen vurderer dette til å være en risikoreduserende bevissthet omkring kommunens økonomi og dens bærekraft.

Kommunereformen legger også strenge føringer for kommunens økonomiske bærekraft. Bærekraftig økonomi er dermed av høy vesentlighet for kommunen. Svakheter på området kan medføre større økonomiske konsekvenser og kan svekke kommunens omdømme og tillit. Manglende bærekraftig økonomi vil på sikt også svekke kommunens tjenestetilbud, noe som vil gjøre kommunen mindre attraktiv for innbyggere og svekke innbyggernes rettigheter. God økonomistyring er vesentlig for at kommunen forvalter ressursene på best mulig måte. Risiko- og vesentlighet på området anses som M<sup>47</sup>.

### **Offentlige anskaffelser** (RoV = M)

Norske kommuner må følge lov og forskrift om offentlige anskaffelser. Loven skal bidra til effektiv bruk av samfunnets ressurser, samt at den skal sikre at det offentlige opptrer med integritet, jf. anskaffelsesloven § 1. Loven skal også bidra til å motvirke sosial dumping, ivareta miljøhensyn og motvirke brudd på menneskerettighetene.

#### ***Mulige risikofaktorer:***

- Komplisert regelverk
- Ikke tilstrekkelig kompetanse og kjennskap til regelverket
- Manglende retningslinjer / rutiner
- Mangelfull etterlevelse av retningslinjer / rutiner
- Ressurssituasjonen i kommunen
- Mangelfull internkontroll
- Misligheter

#### ***Risiko- og vesentlighetsvurdering***

Anskaffelsesregelverket er komplisert, dette krever at kommunen har god kompetanse og forståelse av regelverket. Konsekvensene av at regelverket ikke blir fulgt vil kunne være at kommunen ikke får varer og tjenester til gunstigst pris og på mest fordelaktige vilkår. Sannsynligheten for at dette skjer vil være avhengig av kommunens kompetanse og ressurser på innkjøpsfeltet.

I 2020 gjennomførte revisjonen forenklet etterlevelseskontroll med offentlige anskaffelser i Bykle. Ved gjennomgang av 10 anskaffelser ble det avdekket at det ikke var gjennomført konkurranse ved 4 av disse. Videre ble det også funnet en anskaffelse der kommunen ikke kunne dokumentere at det var gjennomført konkurranse. Kommunen fulgte opp disse funnene gjennom konkrete tiltak.

---

<sup>47</sup> Revisjonen vurderer en økt risiko og vesentlighet dersom regjering og Storting endrer nåværende inntektsmodell i negativ retning.

I 2022 vedtok kommunen et innkjøpsreglement for kommunen. Kommunen er også en del av innkjøpssamarbeidet Offentlig fellesinnkjøp på Agder (OFA). Internt i kommunen kan de ansatte også finne informasjon til saksbehandler ved innkjøp / anskaffelser og et flytskjema for anskaffelser. Anskaffelser av IKT materiell skjer nå gjennom IKT Agder.

Kommunen har flere risikoreduserende tiltak på området, og har nylig styrket bemanningen med juridisk kompetanse på området. Kommunen forteller også om kompetanseheving på området. Kommunens etterlevelse av lov om offentlige anskaffelser vil være vesentlig både av økonomiske hensyn, men også for å forebygge feil og mangler, bruk av feil leverandør som ikke gir riktig pris og riktig kvalitet og sikre tillit og omdømme blant ansatte og innbyggere. Revisjonen vurderer at kommunen har iverksatt flere risikoreduserende tiltak. Revisjonen vurderer derfor risiko og vesentlighet som M.

#### **Aktuelle tema for forvaltningsrevisjon – økonomi**

|                            |   |
|----------------------------|---|
| Bærekraftig økonomistyring | M |
| Offentlige anskaffelser    | M |

## 2.1.4 NÆRINGS- og VEKSTPOLITIKK

### **Næringsutvikling** (RoV= M/H)

Fraflytting er en sentral utfordring for små kommuner i Norge. Mangel på arbeidsplasser er ofte en medvirkende årsak til nedgang i befolkningen. Dermed er kommunen som premissgiver for vekst og utvikling i næringslivet svært sentral. Gjennom planarbeid og målrettet prioritering kan kommunen legge til rette for å stimulere til ønsket utbygging, næringsutvikling og dermed befolkningsvekst.

#### ***Mulige risikofaktorer:***

- Manglende fokus
- Mangelfulle næringsplaner
- Infrastruktur
- Kommunens beliggenhet
- Lite samarbeid med næringslivet
- Kvaliteten på næringsarealer og tilgjengelige lokaler
- Vedtak gjennomføres ikke

#### ***Risiko- og vesentlighetsvurdering***

Revisjonen vurderer at overnevnte risikofaktorer kan gjøre seg gjeldende i Bykle kommune. Ifølge NHOs kommune-NM 2023<sup>48</sup> er Bykle på en 314. plass av totalt 356. plasser, kommunen har flyttet seg to plasser fra forrige kåring hvor Bykle lå på en 316. plass. Denne plasseringen er basert på vekstkraften i privat næringsliv gjennom indikatorer for verdiskaping, nyetablering og sysselsetting.

Som risikoreduserende tiltak vedtok kommunen i mars 2023<sup>49</sup> en Strategisk næringsplan for 2023-2030. Denne tar utgangspunkt i flere mål og strategier som skal føre til økonomisk, miljømessig og sosial bærekraftig næringsutvikling. Denne skal gi kommunen grunnlag for å ha en mer stabil næringspolitikk. I planen pekes det på utfordringer knyttet til tilgjengelige leieboliger for tilflyttende arbeidere og ikke minst et næringsliv som er sesongavhengig.

Bykle har også en næringsramme som reguleres i økonomiplanen og vedtas politisk hvert år. Her kan man søke om midler til først og fremst etablering av ny virksomhet i kommunen, men også videreutvikling av eksisterende bedrifter. Næringslivet kan i tillegg søke kommunen som støtte til energieffektivisering.<sup>50</sup> Revisjonen opplever at kommunen har fokus på området og har tiltak for å fremme næringsutvikling, samtidig som det er krevende med rammebetingelser som gir ny næring.

Et fungerende næringslivsarbeid vil være vesentlig for kommunens hovedmål om å være en næringsoffensiv kommune. Opprettholdelse og vekst i næring er avgjørende for kommunens vekst. Kommunen opplever at det er mange initiativ til å starte opp næring, men at det er utfordrende med forventningene til kommunen. Kommunen

---

<sup>48</sup> NHOs kommune NM 2023, hentet fra: <https://www.nho.no/tema/offentlig-sektor-og-naeringslivet/kommune-nm/kommunerresultater/#naringsliv-overskrift> (09.02.2024)

<sup>49</sup> Bykle kommune, Strategisk Næringsplan 2023-2030, hentet fra: [https://prod01.elementscloud.no/publikum/958814968\\_PROD-958814968/DmbMeeting/441](https://prod01.elementscloud.no/publikum/958814968_PROD-958814968/DmbMeeting/441) (09.02.2024)

<sup>50</sup> Bykle kommune, Stønadsordningar for næring, hentet fra: <https://bykle.kommune.no/tenester/naring/stonadsordningar-for-naring/> (09.02.2024)

forteller at de er tydelige på at det ikke er kommunen som skal drifte og drive eventuell ny næring. Revisjonen vurderer en samlet risiko og vesentlighet på området som M/H.

### **Planlegging og styring av investeringsprosjekter** (RoV=M)

Det finnes et begrenset lovverk for kommuners styring og kontroll med egne investeringsprosjekter. Kommuneloven har bestemmelser om årsbudsjettets bindende virkning for underordnede organer. Kommunedirektøren skal rutinemessig rapportere til kommunestyret om utviklingen i inntekter og utgifter. Hvis utviklingen viser vesentlige avvik fra budsjett skal kommunedirektøren forslå endringer, jf. kommunelovens § 14-5. Lov om offentlige anskaffelser (§ 4) gir føringer på området ved å stille krav til at oppdragsgiveren skal opptre i samsvar med grunnleggende prinsipper om konkurranse, likebehandling, forutberegnelighet, etterprøvbarhet og forholdsmessighet.

#### ***Mulige risikofaktorer:***

- Manglende internkontroll
- Manglende rutiner og retningslinjer
- Kompetanse eller manglende ressurser
- Uklare ansvarsforhold
- Mangelfull rapportering til politisk organ
- Mangelfull kvalitetssikring

#### ***Risiko- og vesentlighetsvurdering***

Overnevnte risikofaktorer henger hovedsakelig sammen med hvordan kommunen følger opp området. Konsekvensene av risikofaktorene kan være forsinkelser, store kostnadsoverskridelser og at kommunens ressurser ikke forvaltes på best mulig måte. Risikofaktorene vil også kunne føre til at anskaffelser og avtaler som inngås er lovstridig. Dette vil igjen kunne påvirke kommunens tjenestetilbud og innbyggernes tillit til forvaltningen.

Med gode rutiner for planlegging og styring av investeringsprosjekter vil sannsynligheten for at risikofaktorene inntreffer kunne minimeres. I kommunens kvalitetssikringssystem, Compilo, finnes et reglement for finans, innkjøp og økonomi. I Økonomireglementet er det reglement for investeringsprosjekter. I Økonomiplanen 2024-2027<sup>51</sup> kan vi lese at kommunen de siste 25-30 årene har gjennomført store investeringer og at det i de kommende årene må settes av mer midler til å vedlikeholde eiendomsmassen som kommunen allerede har. Videre kan vi se i investeringsbudsjettet at kommunen skal foreta ulike forbedringer og moderniseringer i tilknytning til eksisterende eiendomsmasse. De andre investeringene i budsjettet er videreføringer av påbegynte tiltak. Andre tiltak som er lagt til i budsjettet har kommunen vurdert som viktige og aktuelle.

Revisjonen fikk i oppdrag å gjennomføre en utredning og gjennomgang av prosjektet Bykle helsehus i 2020<sup>52</sup>. Oppdraget ble gitt på bakgrunn av et avvik i forhold til opprinnelig kostnadsramme på 17,5%. Gjennomgangen av prosjektet avdekket brudd

---

<sup>51</sup> Bykle kommune, Budsjett 2024 og økonomiplan 2024-2027, hentet fra: <https://bykle.kommune.no/f/p1/i088af2ee-910a-4635-b6ac-94af94d722d4/vedteke-budsjett-2024-og-okonomiplan-2024-2027.pdf> (12.02.2024)

<sup>52</sup> Agder Kommunerevisjon IKS, Bykle helsehus – rapport, hentet fra: <https://agderkomrev.no/wp-content/uploads/2021/02/Bykle-helsehus-rapport.pdf> (23.04.2024)

på regler og interne rutiner. Revisjonen kom på bakgrunn av rapporten med 5 anbefalinger som kommunen har fulgt opp. Revisjonen vurderer denne gjennomgangen og jobben som kommunen har gjort i etterkant som risikoreduserende tiltak. Kommunen forteller at de ofte bruker eksterne aktører til å planlegge og gjennomføre investeringsprosjekter i kommunen.

På bakgrunn av dette vurderer revisjonen en samlet risiko og vesentlighet på området som M.

**Aktuelle tema for forvaltningsrevisjon – Næringsavdelinga**

|  |     |
|--|-----|
| Næringsutvikling                                 | M/H |
| Planlegging og styring av investeringsprosjekter | M   |



## 2.2 OPPVEKST

I denne delen har vi samlet oppvekstområdet i Bykle kommune.

### **Barnehage – Spesialpedagogisk hjelp og tidlig innsats** (RoV = M)

Barnehageloven og tilhørende forskrifter regulerer kommunes drift av barnehager. Barn under skolepliktig alder har rett til spesialpedagogisk hjelp dersom barnet har behov for det, jf. barnehageloven § 19. Formålet med hjelpen er å gi barnet tidlig hjelp og støtte i utvikling og læring, for eksempel innen språklige og sosiale ferdigheter. Barnehagen har et særlig ansvar for å forebygge vansker og oppdage barn med særskilte behov. Tidlig oppdagelse og innsats er et fremtredende prinsipp innen forebyggende virksomhet.

#### ***Mulige risikofaktorer:***

- Ressurssituasjonen (personal / midler)
- Kompetanse
- Manglende kunnskap om hvem som kan ha behov for spesialpedagogisk hjelp
- Utilstrekkelig samarbeid med hjemmet og / eller PPT
- Manglende vedtak
- Mangelfull oppfølging av vedtak

#### ***Risiko- og vesentlighetsvurdering***

Konsekvensene av risikofaktorene vil kunne være at barn ikke får den hjelpen og støtten de har behov for på et tidligst mulig tidspunkt. Dette kan medføre at vanskene blir unødvendig store, vedvarer over lang tid eller at det oppstår eventuelle tilleggsvansker. Sannsynligheten for at risikofaktorene inntreffer avhenger blant annet av ansattes oppmerksomhet og kompetanse rundt rettigheten til spesialpedagogisk hjelp. Behovet for spesialpedagogiske hjelp / tilrettelegging vil samtidig avhenge av det allmennpedagogiske tilbudet som gis innenfor det ordinære tilbudet.

Prosentandel som får spesialpedagogisk hjelp i barnehagene i Bykle kommune er ikke oppgitt for 2021, 2022 og 2023<sup>53</sup> i Kostra. Det fremgår av årsmeldingen for 2023<sup>54</sup> at det i Bykle kommune var 29 saker i 2022 og i 2021, mens det i 2023 var 27 saker. Det fremgår ikke hvor mange av sakene som gjelder for barnehagen. Det er Setesdal PPT som er sakkyndig instans i saker som gjelder spesialpedagogisk hjelp. Setesdal PPT er et interkommunalt samarbeid mellom Bykle, Valle og Bygland. Valle er vertskommune.

Det fremgår av årsmeldingen for 2022 at det har vært flere saker fra barnehagene de to siste årene. Dette vurderer de som en positiv trend med tanke på tidlig innsats / forebygging. PPT har et Ressursteam i alle de kommunale barnehagene 1-2 ganger i halvåret. Dette er faste møter med barnehagene for vurdering / tiltak rundt eventuelle bekymringer som barnehagen har<sup>55</sup>. Revisjonen vurderer dette som risikoreduserende. PPT skriver selv i årsmeldingen fra både 2022 og 2023 at en av utfordringene er å levere en sakkyndig vurdering innen «rimelig tid», dvs. 3 måneder

---

<sup>53</sup> SSB (2022) Kostra Bykle, hentet fra: <https://www.ssb.no/statbank/table/13502/> (23.04.2024)

<sup>54</sup> Bykle kommune, Årsmelding for 2023, PS 47/24, hentet fra: [https://prod01.elementscloud.no/publikum/958814968\\_PROD-958814968/DmbMeeting/504](https://prod01.elementscloud.no/publikum/958814968_PROD-958814968/DmbMeeting/504) (07.06.2024)

<sup>55</sup> Bykle kommune, Årsmelding for 2022, hentet fra: [https://prod01.elementscloud.no/publikum/958814968\\_PROD-958814968/DmbMeeting/426](https://prod01.elementscloud.no/publikum/958814968_PROD-958814968/DmbMeeting/426) (20.02.2024)

fra saken er startet opp. På grunn av høy saksmengde og flere saker som har vært utfordrede og tidkrevende, har det vært vanskelig å overholde «rimelig tid» på å levere sakkyndig vurdering. PPT er her i gang med å skrive sakkyndige vurderinger som kan gjelde for inntil 3 år (der hvor det er forsvarlig) for å redusere saksbehandlingstiden. Kommunen opplyser at det er lav terskel i barnehagen til å ta tak i ting tidlig.

Revisjonen vurderer på bakgrunn av dette en samlet risiko og vesentlighet som M.

### **Barnehage – Psykososial miljø / trivsel** (RoV = M/H)

Ut fra barnehageloven har alle som arbeider i barnehagen plikt til å gripe inn når et barn i barnehagen utsettes for krenkelser. Krenkelser er presisert i loven å være for eksempel utestenging, mobbing, vold, diskriminering og trakassering, jf. barnehageloven § 41. Videre fremgår det at barnehagen skal forebygge tilfeller hvor barn ikke har et trygt og godt barnehagemiljø. Barnehagen skal dermed jobbe kontinuerlig for å fremme helse, trivsel, lek og læring for barna. Barnehagelovens § 42 forteller om barnehagens aktivitetsplikt. Aktivitetsplikten krever at barnehagene skal lage en skriftlig plan når det skal gjøres tiltak i en sak.

#### ***Mulige risikofaktorer:***

- Ressurssituasjonen (personal / midler)
- Kompetanse
- Utilstrekkelig samarbeid med hjemmet
- Manglende vedtak
- Mangelfull oppfølging av vedtak

#### ***Risiko- og vesentlighetsvurdering***

Revisjonen vurderer at overfor nevnte risikofaktorer kan gjøre seg gjeldende i Bykle kommune. Det er i dag ubestridt at mobbing foregår nesten overalt hvor mennesker inngår i relasjon til hverandre, dermed også blant barnehagebarn. Foreldreutvalget for barnehager melder om en økning, på landsbasis, i hendelser om utestenging, vold og trakassering i barnehagen i 2022<sup>56</sup>. Når det kommer til utbredelse av mobbing i barnehagen, er det store variasjoner mellom ulike studier, andelen barn som blir utsatt for mobbing varierer fra 6 til 20%<sup>57</sup>.

Barnehagebarn er mer sårbare, enn for eksempel voksne, da de mangler fullt utviklede evner til å melde fra om mobbing og uønskede hendelser til de voksne. Etter revisjonens oppfatning hviler det da et ekstra ansvar på de voksne i barnehagen. Barn som opplever mobbing og utestenging kan oppleve å måtte leve med traumatiske og langvarige konsekvenser som blir med på å forme videre oppvekst og voksenliv. Som risikoreduserende tiltak har barnehagene i Bykle kommune utarbeidet «plan for et trygt og godt psykososialt barnehagemiljø for alle barnehagebarna i Bykle kommune»<sup>58</sup>.

Barnehagenes arbeid med psykososialt barnehagemiljø krever kontinuerlig fokus og innsats. Revisjonen opplever at Bykle kommune har fokus på inkludering og

---

<sup>56</sup> Fædrelandsvennen 26.01.2023 «Foreldreutvalget: Økning i saker om mobbing i barnehagen», hentet fra <https://www.fvn.no/norgeogverden/i/9z6pvW/foreldreutvalget-oekning-i-saker-om-mobbing-i-barnehagen> (30.01.2023)

<sup>57</sup> Universitetet i Stavanger, Læringsmiljøsentret, Mobbing i norske barnehager – en kunnskapsoversikt, hentet fra: <https://www.uis.no/sites/default/files/inline-images/i1L2vPIFizkg8npPwppVlriAja3B7imtEgo8KMktfZdV286gMd.pdf> (18.10.2023)

<sup>58</sup> Bykle kommune, Årsplan for Bykle og Fjellgardane barnehage 2023-2024, hentet fra: <https://bykle.kommune.no/f/p1/i91e3abd8-8024-497a-85de-05d7bb8b79c0/arsplan-for-barnehagane-23-34.pdf> (22.02.2024)

forebygging av mobbing i barnehagene gjennom eget planverk og rutiner. Men fordi konsekvensene for barn som opplever mobbing og / eller utestenging er alvorlige, vurderer revisjonen likevel risiko og vesentlighet på området som M/H.

### **Grunnskole – Psykososial læringsmiljø / trivsel i skolen** (RoV = M/H)

Kommunen har plikt til å sørge for grunnskoleopplæring til alle som er bosatt i kommunen, jf. opplæringsloven § 13-1. Kommunen skal sørge for samarbeid med hjemmet. Alle elever har rett til et trygt og godt skolemiljø som fremmer helse, trivsel og læring, jf. opplæringsloven § 9 A. Herunder skal skolen ha nulltoleranse for mobbing og annen krenkende atferd. Elevene skal også få ta del i planlegging og gjennomføring av arbeidet for et trygt og godt skolemiljø.

#### **Mulig risikofaktorer:**

- Ressurser (personell, undervisningsmateriell og bygg)
- Skolens rammebetingelser
- Manglende overholdelse av aktivitetsplikten
- Mangelfullt samarbeid med elever og foreldre
- Manglende fokus på tidlig innsats
- Utilfredsstillende internkontrollrutiner

#### **Risiko- og vesentlighetsvurdering**

Konsekvensene av risikofaktorene kan bli alvorlige, både for barn og voksne. At barn og unge ikke opplever et godt og trygt skolemiljø kan medføre risiko for økt fravær fra skolen og dårligere skoleprestasjoner. Videre viser forskning at mobbing også har sammenheng med helseproblemer og sosiale vansker<sup>59</sup>. For de voksne kan et dårlig og utrygt arbeidsmiljø blant annet medføre helseplager og sykefravær.

Revisjonen gjennomførte forvaltningsrevisjonen «Psykososialt læringsmiljø i grunnskolen» i 2022<sup>60</sup>. Revisjonen ga da kommunen 5 anbefalinger å følge opp. Rapporten har vært gjenstand for mye forbedrings og utviklingsarbeid i grunnskolen i kommunen. Kommunen som skoleeier har orientert kontrollutvalget og kommunestyret med det pågående arbeidet. Kommunen presiserer selv at det fremdeles er elever og familier i kommunen som ikke opplever et inkluderende skolemiljø. Dette er et sentralt forhold som er med i kommunens arbeid<sup>61</sup>. Kommunen opplyser også om at nytt system har gjort det enklere å ta vare på dokumentasjon<sup>62</sup>.

Det fremgår av Ungdata undersøkelsen (2022)<sup>63</sup> fra Bykle kommune at 24% har blitt mobba minst hver 14.dag på ungdomstrinnet<sup>64</sup> og 8% på barnetrinnet har blitt stengt

---

<sup>59</sup> Breivik, K., Bru, E., Hancock, C., Idsøe, E. C., Idsøe, T., & Solberg, M. E., *Å bli utsatt for mobbing; En kunnskapsoppsummering om konsekvenser og tiltak*, hentet fra: <https://www.udir.no/tall-og-forskning/finn-forskning/rapporter/a-bli-utsatt-for-mobbing-en-kunnskapsoppsummering-om-konsekvenser-og-tiltak/> (21.02.2024)

<sup>60</sup> Agder kommunerevisjon IKS, *Psykososial læringsmiljø i grunnskolen*, hentet fra: <https://agderkomrev.no/rapporter/rapporter-2022/> (21.02.2024)

<sup>61</sup> Bykle kommune, *Tilstandsrapport for grunnskolen i Bykle kommune 2022*, hentet fra: <https://bykle.kommune.no/tenester/barnehage-og-skule/skular/tilstandsrapport-for-grunnskolen/> (21.02.2024)

<sup>62</sup> Bykle kommune, *Skoleadministrativt system, Visma Flyt skole*, hentet fra: <https://bykle.kommune.no/tenester/barnehage-og-skule/skular/skuleadministrativt-system-visma-flyt-skole/> (17.06.2024)

<sup>63</sup> Ungdata 2022, *Rapporter*, hentet fra: <https://www.ungdata.no/rapporter/> (21.02.2024)

<sup>64</sup> Ungdata 2022, *Ungdomstrinnet Bykle kommune*, hentet fra: [https://www.ungdata.no/wp-content/uploads/reports/Agder\\_Bykle\\_2022\\_Ungdomsskolen\\_Kommune.pdf](https://www.ungdata.no/wp-content/uploads/reports/Agder_Bykle_2022_Ungdomsskolen_Kommune.pdf) (21.02.2024)

ute, plaga eller truet av andre barn omtrent hver 14.dag<sup>65</sup>. Til sammenligning så er de samme tallene for landet 7% på ungdomstrinnet og 10% på barnetrinnet. Tallene kan tyde på at utfordringene i kommunen ligger på ungdomstrinnet. Det er verdt å merke seg at i denne typen undersøkelser i en liten kommune med et lavt antall respondenter så vil en enkelt respondents svar kunne gi store utslag.

Området er av høy vesentlighet i kommunen og betyr mye for kommunens omdømme. Skolens omdømme er at høy vesentlighet, blant annet fordi kommunen ønsker å tiltrekke seg nye innbyggere, spesielt barnefamilier.

Revisjonen vurderer en samlet risiko og vesentlighet på området som M/H. Men på bakgrunn av nylig gjennomfør forvaltningsrevisjon og kommunens pågående arbeid med anbefalingene i denne vurderer vi det som først aktuelt med et oppfølgingsprosjekt mot slutten av valgperioden.

### **Grunnskole – Spesialundervisning og oppfølging** (RoV = M/H)

Grunnskoleopplæringen skal tilpasses evnene og forutsetningene til den enkelte elev. Kommunen skal sørge for at kravene i opplæringsloven og lovens forskrift blir oppfylt. Opplæringsloven stiller krav til kvalitet i grunnskoleopplæringen, herunder omfang, innhold, aktiviteter, språk, skyssordninger, organisering av undervisningen, ledelse, utstyr og læremidler, skoleanlegg, skolemiljø, elevenes deltakelse og medvirkning, ansattes kompetanse mv.

Elever som ikke har, eller kan få, tilfredsstillende utbytte av den ordinære opplæringen har rett til spesialundervisning, jf. opplæringsloven § 5-1.

#### ***Mulig risikofaktorer:***

- Ressurser (personell, undervisningsmateriell og bygg)
- Skolens rammebetingelser
- Manglende internkontroll
- Endringer i planverk
- Mangelfullt samarbeid med elever og foreldre
- Utilstrekkelig samarbeid med PPT
- Manglende kunnskap om hvem som kan ha behov for spesialundervisning
- Manglende fokus på tidlig innsats

#### ***Risiko- og vesentlighetsvurdering***

Konsekvensene av overnevnte risikofaktorene vil kunne være at barn ikke får den hjelpen og støtten de har behov for på et tidligst mulig tidspunkt. Dette kan medføre at vanskene blir unødvendig store og at det oppstår tilleggsvansker og kostnader i fremtiden.

Som risikoreduserende tiltak driver skolene i kommunen med kontinuerlig utviklingsarbeid. Nylig har skolene startet med den statlige satsingen «Kompetanseløft for spesialpedagogikk og inkluderende praksis»<sup>66</sup>. Det fremgår av årsmeldingen for

---

<sup>65</sup> Ungdata 2022, Barnetrinnet, Bykle kommune, hentet fra: [https://www.ungdata.no/wp-content/uploads/reports/Agder\\_Bykle\\_2022\\_Barneskulen\\_Kommune.pdf](https://www.ungdata.no/wp-content/uploads/reports/Agder_Bykle_2022_Barneskulen_Kommune.pdf) (21.02.2024)

<sup>66</sup> Bykle kommune, Tilstandsrapport for grunnskolen i Bykle kommune 2022, hentet fra: <https://bykle.kommune.no/tenester/barnehage-og-skule/skular/tilstandsrapport-for-grunnskulen/> (21.02.2024)

2023<sup>67</sup> at PPT har som mål å styrke det spesialpedagogiske feltet og gi veiledning og kompetanseutvikling til skolene. PPT har dermed deltatt på tverretatlige team / miljøteam og ressursteam i kommunen for å drøfte enkeltsaker og tema knyttet til utfordringer for barn og unge i kommunen.

| <b>Elever i grunnskolen som mottar spesialundervisning</b> |             |             |             |
|--|-------------|-------------|-------------|
|  | <b>2021</b> | <b>2022</b> | <b>2023</b> |
| <b>Bykle</b>   | 8,3%        | 14,9%       | 12%         |
| <b>Agder</b>   | 8,3%        | 9,3%        | 9,6%        |
| <b>Norge (uten Oslo)</b>                                   | 7,9%        | 7,9%        | 8,1%        |

Tabellen over viser at antall elever som mottar spesialundervisning i kommunen er over snittet i Agder og landet (utenom Oslo) for øvrig<sup>68</sup>.

| <b>Årstimer til spesialundervisning per elev med spesialundervisning (antall)</b> |             |             |             |
|---|-------------|-------------|-------------|
|   | <b>2021</b> | <b>2022</b> | <b>2023</b> |
| <b>Bykle</b>  | 303,6       | 175,4       | 229,6       |
| <b>Agder</b>  | 129,4       | 122,1       | 119         |
| <b>Norge (uten Oslo)</b>  | 144,2       | 145,1       | 146,2       |

Dersom vi ser på spesialundervisning i grunnskolen som en utfordring for skolene i Bykle kommune, finner vi at antall årstimer til spesialundervisning per elev i 2023 var 229,6 for Bykle. Til sammenligning var tallet 146,2 for hele landet utenom Oslo<sup>69</sup>. Antallet årstimer bør ses i sammenheng med antallet elever som mottar spesialundervisning. Bykle kommune har en høy andel som mottar denne typen undervisning, og bruker flere årstimer på disse enn i landet for øvrig. Det er ikke nødvendigvis negativt, fordi vi kan også se at når antallet årstimer øker, synker også antallet som mottar spesialundervisning i Bykle kommune (se år 2021 og 2023 i tabellene overfor). NRK rapporterte i februar 2023<sup>70</sup> om utfordringer knyttet til gjennomføringen av spesialundervisningen.

At barn og unge får rett hjelp til rett tid, er av høy vesentlighet for å forebygge vansker på et senere tidspunkt. Dette innebærer at kommunen må ha fokus på at de som har krav på spesialundervisning får dette, samtidig som de jobber med å tilpasse den ordinære opplæringen slik at flest mulig blir inkludert. Revisjonen vurderer dermed samlet risiko og vesentlighet som M/H.

<sup>67</sup> Bykle kommune, Årsmelding for 2023, PS 47/24, hentet fra: [https://prod01.elementscloud.no/publikum/958814968\\_PROD-958814968/DmbMeeting/504](https://prod01.elementscloud.no/publikum/958814968_PROD-958814968/DmbMeeting/504) (07.06.2024)

<sup>68</sup> KOSTRA nøkkeltall, hentet fra: <https://www.ssb.no/statbank/table/12255/> (21.02.2024)

<sup>69</sup> KOSTRA nøkkeltall, hentet fra: <https://www.ssb.no/statbank/table/12255/> (09.01.2024)

<sup>70</sup> NRK «Over 1 million skoletimer til de svakeste elevene ble sporeløst borte», hentet fra: <https://www.nrk.no/osloogviken/over-1-million-timer-spesialundervisning-ble-borte-pa-et-ar-1.16274272> (22.02.2023)

## **Setesdal Barnevern**

Bykle inngår i et interkommunalt barnevernssamarbeid i øvre Setesdal. Valle er vertskommune, mens Bykle og Bygland er deltakere. Tjenesten har 4 ansatte som skal dekke alle kommunene. Akuttberedskapen i barnevernet er tilknyttet Barnevernsvakta i Kristiansand (kveld og helg). Revisjonen vurderer følgende område tilknyttet kommunens barneverntjeneste:

### **Barnevernsreform – tidlig innsats og forebyggende arbeid** (RoV = M/H)

Barnevernsreformen trådte i kraft 01.01.2022. Formålet med reformen er blant annet å styrke det forebyggende arbeidet og tidlig innsats. Dette forutsetter at det gjøres endringer i hele oppvekstsektoren. Barnevernsreformen er derfor ofte omtalt som en oppvekstreform<sup>71</sup>. Tidlig innsats, med tiltak som er godt tilpasset barnas og familienes behov, er en investering som kan spare kommunen for mer inngripende og kostbare tiltak senere.

I kapittel 15 i ny barnevernslov tydeliggjøres det at kommunen har ansvar for å forebygge omsorgssvikt, jf. §15-1. Videre fremgår det av § 15-2 at kommunestyret skal vedta en plan for kommunens forebyggende arbeid, denne skal beskrive hva som er målene for arbeidet, hvordan arbeidet skal organiseres og fordeles mellom etatene i kommunen samt hvordan etatene skal samarbeide. Kommunen har det overordnede ansvaret for barnevernstjenesten.

#### ***Mulige risikofaktorer:***

- Lite fokus på tidlig innsats og forebygging
- Mangelfulle mål og planer for det forebyggende arbeidet
- Manglende oppfølging av planer i praksis
- Uklar ansvarsfordeling / rollefordeling
- Begrenset samarbeid mellom ulike etater
- Manglende styring / internkontroll
- Ressurssituasjonen i kommunen

#### ***Risiko- og vesentlighetsvurdering***

Revisjonen vurderer at nevnte risikofaktorer kan gjøre seg gjeldende i Bykle kommune. Konsekvensene av overstående risikofaktorer kan medføre at barn, unge og deres foresatte ikke får den hjelpen og støtten de har behov for på et tidligst mulig tidspunkt. Dette kan medføre at vanskene blir nødvendige store, vedvarer over lang tid eller at det oppstår tilleggsvansker.

Som følge av barnevernsreformen, har Bykle kommune, i samarbeid med Valle og Bygland, gjennomført en større kartlegging for å se på hvordan kommunene er rustet for å møte lovendringene i barnevernsreformen og hvordan de kan legge til rette for å oppfylle kravene i barnevernsreformen fremover. I kartleggingen har det blitt sett nærmere på følgende:

- Vurdering av forebyggende kompetanse i tjenestene
- Vurdering av effektive (evidensbaserte) tiltak opp mot utfordringsbilde blant barn og unge i de tre kommunene

---

<sup>71</sup> Bufdir, «Hva er barnevernsreformen?», hentet fra: <https://www.bufdir.no/fagstotte/barnevern-oppvekst/barnevernsreformen/hva-er-barnevernsreformen/> (05.04.2023)

- Organisering, ressursfordeling og samarbeid mellom tjenestene.

Kommunen forteller at det har vært utfordringer til å få i gang samarbeidet om en oppfølging av denne kartleggingen. Men at dette skal komme i gang i løpet av 2024.

Setesdal barnevern har som risikoreduserende tiltak fra høsten 2022 hatt tilbud om tjenestestøtteprogrammet som et tiltak som del av regjeringens «Kompetanseløft i barnevernet». Barnevernsreformen har som mål at sårbare barn skal få bedre hjelp der de bor. Det innebærer at kommunen i større grad må jobbe tverrfaglig og flere tjenester enn barnevernet må bidra i arbeidet.<sup>72</sup> Revisjonen kjenner til at flere av de kommunale tjenestene som er i kontakt med barn og unge er i gang med ulike planer og rutiner knyttet til reformen, med fokus på tidlig innsats og forebygging.

Hvordan kommunen arbeider med tidlig innsats og forebygging er av høy vesentlighet. Da barnevernsreformen er relativt ny og det har blitt gjort et kartleggingsarbeid for hvordan kommunen kan ruste seg for å møte reformen, kan det være hensiktsmessig at en forvaltningsrevisjon på området først gjennomføres mot slutten av perioden. Revisjonen vurderer samlet risiko og vesentlighet som M/H.

#### **Aktuelle tema for forvaltningsrevisjon – Oppvekst**

|  |     |
|--|-----|
| Barnehage – Spesialpedagogisk hjelp og tidlig innsats    | M   |
| Barnehage – Psykososialt miljø / trivsel                 | M/H |
| Grunnskole – Psykososial læringsmiljø / trivsel i skolen | M/H |
| Grunnskole – Spesialundervisning og oppfølging           | M/H |
| Barnevernsreform – tidlig innsats og forebyggende arbeid | M/H |

---

<sup>72</sup> Setesdal barnevern, Tilstandsrapport 2022, hentet fra: [https://prod01.elementscloud.no/publikum/958814968\\_PROD-958814968/DmbMeeting/435](https://prod01.elementscloud.no/publikum/958814968_PROD-958814968/DmbMeeting/435) (22.02.2024)

## 2.3 HELSE OG VELFERD

### Folkehelse og forebyggende helsearbeid (RoV = M)

Folkehelsearbeidet i kommunen er forankret i folkehelseloven. Det fremkommer av lovens § 1 at kommunens folkehelsearbeid skal fremme befolkningens helse, trivsel, gode sosiale og miljømessige forhold, samt bidra til å forebygge psykisk og somatisk sykdom, skade eller lidelse. Kommunen skal også bidra til å utjevne sosiale helseforskjeller. Det fremgår også av loven at kommunen skal ha en oversikt over helsetilstanden i befolkningen, og at denne oversikten skal inngå i grunnlaget for arbeidet med kommunens planstrategi. I kommunens planverk skal det fastsettes overordnede mål og strategier for folkehelsearbeidet for å møte folkehelseutfordringene i kommunen. Kommunen skal ut fra dette iverksette nødvendige tiltak.

#### **Mulige risikofaktorer:**

- Manglende fokus og prioritering
- Enhetenes kompetanse blir ikke tatt med i kommunens planstrategi
- Manglende oversikt over helsetilstanden i befolkningen
- Uklart og / eller feil kunnskap om befolkningens helsetilstand

#### **Risiko- og vesentlighetsvurdering**

Revisjonen vurderer at overfor mulige risikofaktorer kan gjøre seg gjeldende i Bykle kommune. Risikofaktorene henger sammen med kommunens oppfølging og prioritering av området.

FHIs folkehelseprofil viser at Bykle kommune ikke ligger signifikant dårligere an enn landet som helhet på noen av indikatorene<sup>73</sup>. Kommunen skriver også i sin egen folkehelseoversikt for 2023<sup>74</sup> at den generelle helsetilstanden i kommunen er bedre enn landsgjennomsnittet på de fleste områder, men at det ikke betyr at folkehelsearbeidet som gjøres i kommunen er mindre viktig. I kommunens kvalitetssikringssystem, Compilo, ligger det et prioriteringsverktøy for folkehelsearbeidet i kommunen. Det fremgår av dette at kommunen ønsker å prioritere området «økonomisk og sosial ulikhet». I Compilo finnes også dokumentet «Folkehelse: Oversiktsarbeid i Bykle kommune», dette er vel å merke av eldre dato og ikke vært revidert siden 2019.

Som et tiltak har kommunen satt i gang prosjektet «Eige før leige»<sup>75</sup>. Er prosjekt som gir mennesker som har mulighet til å betjene et boliglån, men av ulike grunner ikke får boliglån. Disse får leie bolig av kommunen, men mål om å kjøpe den i løpet av 5 år. Kommunen har også iverksatt Brynje-prosjektet<sup>76</sup> som er en satsing for å finne nye måter å redusere sosial ulikhet og utenforskap på. Dette er et samarbeid mellom kommunen, Agder fylkeskommune, NAV og Kompetansefondet.

---

<sup>73</sup> FHIs Folkehelseprofil 2023, hentet fra: <https://www.fhi.no/he/folkehelse/folkehelseprofil/> (20.02.2024)

<sup>74</sup> Bykle kommune, Folkehelseoversikt 2023, hentet fra: <https://bykle.kommune.no/f/p1/i0d7a24a3-8962-434d-9492-cf86bb960197/folkehelseoversikt-bykle-2023-under-arbeid.pdf> (20.02.2024)

<sup>75</sup> Bykle kommune, *Eige før Leige*, hentet fra: <https://bykle.kommune.no/aktuelt/bykle-kommune-i-gang-med-leige-for-eige-til-sommaren.3752.aspx> (10.06.2024)

<sup>76</sup> Bykle kommune, *Brynje-prosjektet*, hentet fra: <https://bykle.kommune.no/aktuelt/tilsett-som-leiar-for-brynje-prosjektet-i-bykle-kommune.2792.aspx> (10.06.2024)



Konsekvensene av overnevnte risikofaktorer kan være at kommunen ikke klarer å redusere ulikheter i helse og omsorgstilbudet, feilslåtte tiltak, og økte kostnader fordi man ikke får tatt tak i utfordringer tidlig. Manglende prioritering på området kan bidra til å opprettholde og om mulig øke utenforskapet i kommunen. Revisjonen vurderer samlet risiko og vesentlighet på området som M.

### **Bekjempelse av barnefattigdom** (RoV = M/H)

Det fremgår av sosialtjenestelovens § 12 at kommunen skal være kjent med innbyggernes levekår og vie spesiell oppmerksomhet til trekk som kan skape eller opprettholde sosiale problemer, herunder barnefattigdom. Barn og unge som vokser opp i vanskeligstilte familier er særlig utsatt for å oppleve sosiale problemer. For å få til gode tiltak er det viktig at NAV-kontoret har et godt samarbeid med andre offentlige instanser, privat sektor og frivillige organisasjoner, jf. sosialtjenestelovens §§ 13 og 14. Helsetilsynet gjennomførte et landsomfattende tilsyn i 2022-2023 med NAV-kontorenes ansvar for å ivareta barns behov når familier søker økonomisk stønad<sup>77</sup>, som avdekket at barn og unge i liten grad ble tatt hensyn til i søknader fra økonomisk vanskeligstilte familier.

#### ***Mulige risikofaktorer:***

- Utilstrekkelig oppfølging av vedtak og prioriteringer på området
- Utilstrekkelig samarbeid og koordinering
- Manglende kompetanse på området
- Manglende kapasitet til oppfølging
- Strukturelle faktorer og sosiale forhold i kommunen
- Den økonomiske utviklingen (nasjonalt og lokalt)
- Manglende integrering

#### ***Risiko- og vesentlighetsvurdering***

Prosentandelen som vokser opp i familier med vedvarende lavinntekt i Bykle kommune lå i 2021 under gjennomsnittet for fylket og landet (8,4% for Bykle, 13,3% for fylket og 11,4% for landet)<sup>78</sup>. Kommunen kjenner til utfordringsbildet og ønsker å jobbe målrettet for å utjevne disse forskjellene, jf. kommuneplanens samfunnsdel 2016-2026<sup>79</sup>.

Revisjonen vurderer at mulige risikofaktorer kan gjøre seg gjeldende i Bykle kommune. Som risikoreduserende tiltak kan revisjonen se at kommunen holder på å etablere et samarbeid om det kommunale tjenestetilbudet til barn og unge i hele Setesdalsregionen. Det er et felles prosjekt for kommunene Bykle, Valle og Bygland, Åseral og Evje og Hornnes er også invitert med i prosjektet. Bykle har også bevilget midler til en stilling som daglig leder i Bykle Frivilligsentral<sup>80</sup>. Begge tiltakene kan være med på å dempe konsekvensene av den fattigdommen som barn og unge opplever.

---

<sup>77</sup> Landsomfattende tilsyn 2022-2023, «NAV-kontorenes ansvar for å ivareta barns behov når familier søker økonomisk stønad», hentet fra

[https://www.helsetilsynet.no/globalassets/opplastinger/publikasjoner/internserien/2022/veileder\\_landsomfattende\\_tilsyn\\_sosiale\\_tjenester\\_internserien\\_4\\_2022.pdf](https://www.helsetilsynet.no/globalassets/opplastinger/publikasjoner/internserien/2022/veileder_landsomfattende_tilsyn_sosiale_tjenester_internserien_4_2022.pdf) (05.10.2023)

<sup>78</sup> Bufdir, Barnefattigdom kommunemonitor, hentet fra: <https://www.bufdir.no/statistikk-og-analyse/monitor/barnefattigdom?primary=4222> (20.02.2024)

<sup>79</sup> Bykle kommune, kommuneplanens samfunnsdel 2016-2026, hentet fra: <https://ut.ksx.no/bykle/dokument/2084> (20.02.2024)

<sup>80</sup> Oppfølging av politiske vedtak i Bykle kommune, hentet fra: <https://bridge.klos.no/ExternalPoliticalDecision/OverView/8de835d7-83da-4a71-8f9a-8ce59c2e4386?uuid=0702bbd64d7645c983b43fe574822eb7> (20.02.2024)

Som nevnt tidligere har kommunen har satt i gang prosjektet «Eige før leige»<sup>81</sup>. Er prosjekt som gir mennesker som har mulighet til å betjene et boliglån, men av ulike grunner ikke får boliglån. Disse får leie bolig av kommunen, men mål om å kjøpe den i løpet av 5 år. Kommunen har også iverksatt Brynje-prosjektet<sup>82</sup> som er en satsing for å finne nye måter å redusere sosial ulikhet og utenforskap på. Dette er et samarbeid mellom kommunen, Agder fylkeskommune, NAV og Kompetansefondet.

Konsekvensene av overnevnte risikofaktorer kan for den enkelte være dårligere helse, skolegang og læring, dårligere muligheter på arbeidsmarkedet, og dårligere inkludering i samfunnet. Det er en risiko for at barna som vokser opp i familier med en vanskelig økonomisk situasjon fortsetter å ha økonomiske vanskeligheter når de selv blir voksne. Utdringer kan forplante seg i generasjoner. Konsekvensene av å vokse opp i en familie med lavinntekt kan dermed være store, både på kort og lang sikt. På bakgrunn av dette vurderer revisjonen samlet risiko og vesentlighet som M/H.

### **Introduksjonsprogram for nyankomne innvandrere (RoV = M/H)**

Kommunen er ansvarlig for tidlig kvalifisering, introduksjonsprogram og opplæring i norsk og samfunnskunnskap, jf. integreringsloven § 3. Bykle kommune har 21,1% (pr. 2022)<sup>83</sup> innbyggere med innvandrerbakgrunn. Kommunen skal tilby opplæring i grunnleggende ferdigheter og grunnskole, jf. opplæringsloven. Nyankomne utlendinger mellom 18 og 55 år har rett og plikt til å delta i programmet. IMDI<sup>84</sup> forvalter ulike tilskudd for integrering som kommunene kan benytte seg av i arbeidet.

#### ***Mulige risikofaktorer:***

- Lite forutsigbart felt med tanke på planlegging og budsjettering (ustabilt antall nyankomne)
- Beholde nok kompetanse
- Lavt antall deltakere vs. krav til gjennomføring
- Variert målgruppe vs. individuell tilpasning
- Reduksjon i tilskudd
- Utilstrekkelig samarbeid med frivillig sektor
- Manglede internkontroll

#### ***Risiko- og vesentlighetsvurdering***

Revisjonen vurderer at overnevnte risikofaktorer kan gjøre seg gjeldende i Bykle kommune. Det fremgår av årsmeldingen fra 2023<sup>85</sup> at kommunen tok imot over 50 flyktninger fra Ukraina i løpet av 2022 og 2023. Det fremkommer videre at kommunen over tid har etablert et godt tverrfaglig samarbeid rundt flyktninger både internt, og med næringslivet i kommunen. Kommunen har også litt å gå på i forhold til bosetning i kommunale boliger og har vært i kontakt med private som vil leie ut bolig til flyktninger. Kommunen skriver også i årsmeldingen at dette arbeidet blir videreført i 2024.

---

<sup>81</sup> Bykle kommune, *Eige før Leige*, hentet fra: <https://bykle.kommune.no/aktuelt/bykle-kommune-i-gang-med-leige-for-eige-til-sommaren.3752.aspx> (10.06.2024)

<sup>82</sup> Bykle kommune, *Brynje-prosjektet*, hentet fra: <https://bykle.kommune.no/aktuelt/tilsett-som-leiar-for-brynje-prosjektet-i-bykle-kommune.2792.aspx> (10.06.2024)

<sup>83</sup> KOSTRA, Bykle kommune befolkningsprofil, hentet fra: <https://www.ssb.no/statbank/table/11820/tableViewLayout1/> (20.02.2024)

<sup>84</sup> Integrerings- og mangfoldsdirektoratet, hentet fra: <https://www.imdi.no/> (16.03.2023)

<sup>85</sup> Bykle kommune, Årsmelding for 2023, PS 47/24, hentet fra: [https://prod01.elementscloud.no/publikum/958814968\\_PROD-958814968/DmbMeeting/504](https://prod01.elementscloud.no/publikum/958814968_PROD-958814968/DmbMeeting/504) (07.06.2024)

Kommunen har 4 stillinger knyttet til flykntingstjenesten, disse er direkte underlagt kommunedirektøren. Tjenesten har kontor for oppfølging i Bykle og på Hovden<sup>86</sup>. Det fremgår av informasjonen om introduksjonsprogrammet at kommunen vil lage en plan for integrering i samarbeid med den enkelte flyktning. Revisjonen finner ikke at kommunen har en egen strategi / plan for integrering.

Ukraina-situasjonen legger et ekstra press på kommunens flykntingstjeneste. Antall flykninger virker noe usikkert, og det er vanskelig å planlegge for bosetting av mange eller få flykninger. Området vil dermed være av høy vesentlighet så lenge den globale situasjonen forblir ustabil. Konsekvensene av at risikofaktorer inntreffer vil kunne være dårligere integrering, lavere deltakelse i arbeidsliv og sosiale utfordringer med tilhørende økonomiske konsekvenser for kommunen. Revisjonen vurderer en samlet risiko og vesentlighet til M/H.

### **NAV Midt-Agder**

Sosialtjenesteloven<sup>87</sup> legger føringer på kommunens tjenester og oppgaver i NAV-kontorene. Formålsbestemmelsen, sosialtjenesteloven § 1, klargjør de overordnede sosialpolitiske mål som ligger til grunn for NAV sine tjenester og oppgaver. Disse målene er blant annet å bedre levekårene for vanskeligstilte, bidra til sosial og økonomisk trygghet, herunder at den enkelte får mulighet til å leve og bo selvstendig, og fremme overgang til arbeid, sosial inkludering og aktiv deltakelse i samfunnet. Siden januar 2020 har NAV Bykle vært en del av NAV Midt-Agder. Det er et samarbeid mellom kommunene Vennesla, Iveland, Åseral, Bygland, Valle og Bykle. Vennesla er vertskommune. Alle kommunene har egne NAV kontorer som har ukentlig bemanning. Revisjonen vurderer risiko og vesentlig knyttet til følgende tema under NAV Midt-Agder ansvarsområde;

### **NAV-tjenester – arbeid og aktivitet for unge voksne** (RoV = M/H)

For de som søker om økonomisk sosialhjelp, vil det være fokus på tiltak som kan være med på å øke inntekt og / eller få kontroll på kostnader<sup>88</sup>. Dette innebærer at det stilles krav til at mottakere bidrar for å gjøre perioden med økonomisk sosialhjelp midlertidig. Mottakere må dermed delta på tiltak som for eksempel jobbsøking, arbeidsmarkedstiltak, behandling, behandling kombinert med arbeidsrettede tiltak eller ulike kompetansehevende tiltak. NAV bidrar også med opplysning råd og veiledning. Personer under 30 år er pliktig til å delta på aktivitet for tildeling av økonomisk stønad.

#### ***Mulige risikofaktorer:***

- Ressurssituasjonen og kompetanse
- Stor arbeidsmengde og tidspress
- Rutiner og praksis for søknadsbehandling og vedtak
- Mangelfull brukermedvirkning
- Mangelfull kartlegging og rapportering
- Mangelfull internkontroll

---

<sup>86</sup> Bykle kommune, Flykninger og migranter, hentet fra: <https://bykle.kommune.no/tenester/sosiale-tenester/flyktingar-og-migrantar/> (20.02.2024)

<sup>87</sup> LOV-2009-12-18-131 Lov om sosiale tjenester i arbeids- og velferdsforvaltning (sosialtjenesteloven), hentet fra <https://lovdata.no/dokument/NL/lov/2009-12-18-131?q=sosialtjenesteloven> (14.02.2023)

<sup>88</sup> Informasjon om sosiale tjenester, Vennesla kommune, hentet fra <https://www.vennesla.kommune.no/informasjon-om-sosiale-tjenester.526271.no.html> (14.02.2023)

- Endringer i tjenesten
- Manglende samarbeid og koordinering
- Håndheving av aktivitetsplikt for brukere under 30 år

### **Risiko- og vesentlighetsvurdering**

Bykle kommune skriver i sin økonomiplan 2024-2027<sup>89</sup> at arbeid mot utenforskap er et prioritert område i økonomiplanperioden. Kommunen legger vekt på arbeid og aktivitet som grunnleggende for livskvalitet og inntekt for den enkelte, men at det også er viktig i et samfunnsøkonomisk og velferdspolitisk perspektiv. Det fremkommer av NAV Midt-Agders årsrapport for 2022<sup>90</sup> at utenforskap i Bykle kommune pr. november 2022 er antatt å være på 10,2%. Bykle kommune har færrest innbyggere i utenforskap av kommunene i samarbeidet. NAV skriver selv at dette er et forsiktig anslag. Anslaget har med seg alle uføre, alle med de statlige stønadene, dagpenger og arbeidsavklaringspenger og de fleste mottakere av økonomisk sosialhjelp.

Målrettet arbeid for å få flest mulig ut i arbeidslivet eller over på rett tiltak er sentrale risikoreduserende tiltak. Brukermedvirkning og god oppfølging står sentralt i dette arbeidet. Siden 2020 har kommunen inngått i samarbeidet NAV Midt-Agder. Endringen kan gi et bedre tilbud til brukergruppene og vurderes som et risikoreduserende tiltak.

NAV Midt-Agder peker på, i årsrapporten for 2022, at 2023 vil bli et krevende år på grunn av Ukraina-situasjonen og alt det medfører. NAV trekker da frem både bosetting av flyktninger og den generelle rente- og prisveksten i landet, noe som er med på å øke sannsynligheten for at mulige risikofaktorer inntreffer. I årsrapporten for 2023<sup>91</sup> trekker NAV Midt-Agder frem et økt fokus på å få flyktninger fra Ukraina i ordinært arbeid så raskt som mulig, som er i tråd med forventningene fra statens side. NAV Midt-Agder uttrykker videre bekymring for at Agder har færrest Ukrainere i ordinært arbeid.

Bykle kommune vedtok 30.03.2023 å etablere vaskeri i kommunen, jr. PS 13/23<sup>92</sup>. Vaskeriet er et samarbeid mellom kommunen, NAV Agder og Setpro AS. Hensikten med vaskeriet er å få flere i arbeid og aktivitet. Vaskeriet har 5 varig tilrettelagte arbeidsplasser og har en foreløpig prosjektperiode på 3 år. Vaskeriet åpnet fredag 16.februar 2024<sup>93</sup>.

Konsekvensen av risikofaktorene kan være at brukere ikke får de tjenester som de har krav på, samtidig som det medfører risiko for at det reelle behovet ikke blir avdekket eller at det blir iverksatt riktige tiltak. Økonomisk sosialhjelp skal være en midlertidig løsning, og det er en utfordring dersom personer har økonomisk sosialhjelp som viktigste inntektskilde over tid. Det er av høy vesentlighet for kommunen at unge personer som er eller står i fare for å bli langtidsmottakere av økonomisk sosialhjelp skal få oppfølging som øker sannsynligheten for at vedkommende kommer i

---

<sup>89</sup> Bykle kommune, Budsjett 2024 og økonomiplan 2024-2027, hentet fra: <https://bykle.kommune.no/f/p1/i088af2ee-910a-4635-b6ac-94af94d722d4/vedteke-budsjett-2024-og-okonomiplan-2024-2027.pdf> (19.02.2024)

<sup>90</sup> Bykle kommune, Kommunestyret, RS 7/23: Årsrapport NAV Midt-Agder 2022, hentet fra: [https://prod01.elementscloud.no/publikum/958814968\\_PROD-958814968/DmbMeeting/441](https://prod01.elementscloud.no/publikum/958814968_PROD-958814968/DmbMeeting/441) (22.02.2024)

<sup>91</sup> NAV Midt-Agder, Årsrapport 2023, RS 19/24, hentet fra: [file:///C:/Users/AKO-an1207/Downloads/%20\(40\).PDF](file:///C:/Users/AKO-an1207/Downloads/%20(40).PDF) (23.04.2024)

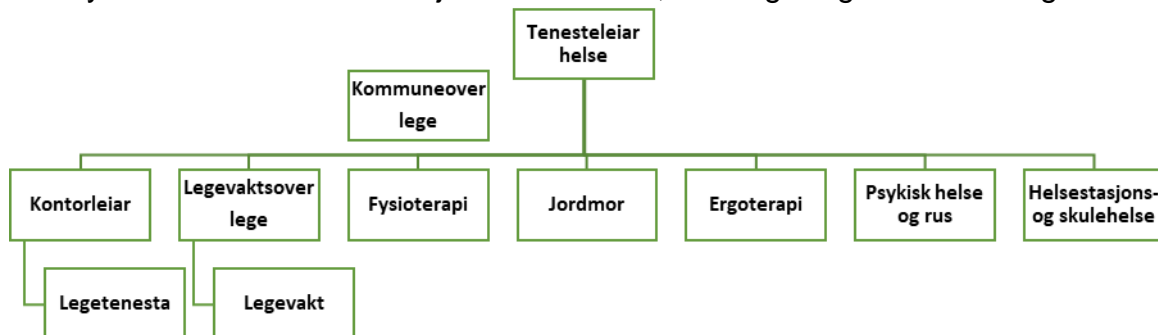
<sup>92</sup> Bykle kommune, Kommunestyret 30.03.2023, PS 13/23, hentet fra: [https://prod01.elementscloud.no/publikum/958814968\\_PROD-958814968/DmbMeeting/441](https://prod01.elementscloud.no/publikum/958814968_PROD-958814968/DmbMeeting/441) (22.02.2024)

<sup>93</sup> Åpning av vaskeriet, hentet fra: <https://www.setesdolen.no/nytt/opna-bykle-vaskeri-noko-av-det-mest-meiningsfulle-ein-kan-vere-med-pa/> (22.02.2024)

inntektsgivende arbeid, og kommunen reduserer utenforskap. På bakgrunn av dette vurderer revisjonen at samlet risiko- og vesentligheten er M/H.

### Helsetjenesta i Bykle og Valle

Helsetjenesten i Bykle og Valle er organisert som et samarbeid med Valle kommune der Bykle er vertskommune. Tjenesten har 22,5 stillinger og består av følgende:



Revisjonen vurderer risiko og vesentlighet følgende områder tilknyttet tjenesten:

### Helsesamarbeidet (RoV= H)

Helsesamarbeidet mellom Bykle og Valle kommune ble etablert i 2013. Samarbeidet er et vertskommunesamarbeid, med Bykle som vertskommune.

Avtale om administrativt vertskommunesamarbeid for helsetjenesten i Bykle og Valle kommuner, regulerer samarbeidet. Avtalen ble vedtatt av kommunestyrene i Bykle og Valle i mars 2012, i tillegg til at det i 2016 ble vedtatt endringer vedrørende punkt 5 «Kostnader, kostnadsfordeling og betaling» i avtalen.

### Mulige risikofaktorer:

- Manglende overholdelse av avtalen som regulerer samarbeidet
- Uklar organisering – ansvars- og oppgavefordeling
- Mangelfull styring og rapportering for samarbeidet – både administrativt og til politisk nivå
- Mangelfulle evalueringer av samarbeidet / tjenestene
- Eventuelle evalueringer følges ikke opp
- Ikke tilstrekkelig samarbeid med øvrige kommunale tjenester
- Mangelfull internkontroll
- Ressurssituasjonen
- Økonomi

### Risiko- og vesentlighetsvurdering

Overstående risikofaktorer medfører fare for at helsesamarbeidet ikke fungerer som forutsatt. Dersom risikofaktorene inntreffer vil kommunenes omdømme som tjenesteleverandør bli svekket og innbyggerne kan oppleve at kommunene ikke tar området på alvor.

BDO utarbeidet i 2020 en gjennomgang av Valle kommunes tjenesteområder, herunder også for helsesamarbeidet med Bykle kommune. Av vurderingen fremkommer det at helsesamarbeidet har forbedringspotensial, og det ble gitt flere anbefalinger for hvordan samarbeidet kunne forbedres. Kommunestyret i Valle ba kommunedirektøren om å følge opp anbefalingene for helsesamarbeidet. I kommunestyret i Valle (PS 94/2022) redegjør kommunedirektøren i Valle for hvordan disse anbefalingene har blitt fulgt opp. Det fremgår av saksfremlegget at enkelte av anbefalingene er fulgt opp, mens andre anbefalinger er satt på dagsorden og gitt i oppdrag til leder for helsetjenesten. Det fremgår av sakspapirene<sup>94</sup> at styringsgruppa har gått igjennom anbefalingene fra BDO. I styringsgruppa sitter kommunedirektørene, kommuneoverlege og tjenesteleder.

Av årsrapporten for helsetjenesten i Bykle og Valle (2023) fremgår det at det etter sommeren 2023 ble startet opp en omfattende gjennomgang av helsetjenesten med fokus på internkontroll, rutiner og styring. Arbeidet er nå gjennomført, men trenger kontinuerlig oppfølging og revisjon også i 2024<sup>63</sup>.

Konsekvensene av at helsesamarbeidet ikke fungerer som forutsatt kan potensielt bli store, både for innbyggerne og for kommunen. Tjenestene helsesamarbeidet leverer er av høy vesentlighet for innbyggerne i kommunen. Revisjonen vurderer derfor samlet risiko og vesentlighet som H.

### **Helsestasjon og skolehelsetjeneste** (RoV= M/H)

Kommunen skal tilby helsestasjon- og skolehelsetjeneste til barn og ungdom 0-20 år og tilby gravide å gå til svangerskapskontroll i tilknytning til helsestasjon<sup>95</sup>. Helsestasjon- og skolehelsetjenesten skal være gratis og ha et tverrfaglig tilbud. Kommunene har et selvstendig ansvar for å organisere tjenestene på en hensiktsmessig måte, tilpasset lokale behov.

#### ***Mulige risikofaktorer:***

- Manglende ressurser
- Lite tilgjengelig for målgruppene
- Manglende samhandling og samarbeid
- Kvalitet og pasientsikkerhet
- Manglende brukermedvirkning
- Avvik meldes ikke og / eller håndtering av avvik uteblir
- Mangelfull oppfølging

#### ***Risiko- og vesentlighetsvurdering***

Helsestasjon og skolehelsetjenesten er en viktig tjeneste som retter seg mot relativt store deler av befolkningen; gravide, barselfamilier, barn og unge og deres familier. Tjenestens mandat er omfattende, og skal blant annet bidra til følgende:

- *Fremme god psykisk og fysisk helse*
- *Fremme gode sosiale og miljømessige forhold*
- *Forebygge sykdom og skader*

---

<sup>94</sup> Valle kommune, Kommunestyre møte 30.11.2022, PS 94/22, hentet fra:

[https://prod01.elementcloud.no/publikum/964966575\\_PROD-964966575/DmbMeeting/337](https://prod01.elementcloud.no/publikum/964966575_PROD-964966575/DmbMeeting/337) (19.02.2024)

<sup>95</sup> FOR-2018-10-19-1584 Forskrift om kommunens helsefremmende og forebyggende arbeid i helsestasjons- og skolehelsetjenesten, hentet fra: <https://lovdata.no/dokument/SF/forskrift/2018-10-19-1584?q=FOR-2003-04-03-450> (31.01.2023)

- *Utjevne sosiale helseforskjeller*
- *Forebygge, avdekke og avverge vold, overgrep og omsorgssvikt*<sup>96</sup>

For at tjenestene skal fungere som forutsatt, er det viktig at kommunen sørger for at tilbudet er godt tilgjengelig for målgruppene, og kommunen må ha nødvendig kompetanse og ressurser til tjenesten.

Det fremgår av politisk sak i kommunestyret (PS 128/22)<sup>97</sup> at dimensjoneringen av helsesykepleiertjenesten i kommunene i liten grad har blitt endret siden 80-tallet, samtidig som tjenestens funksjon har økt i volum og viktighet. Det skrives videre at både helsesykepleierne og deres samarbeidspartnere gir uttrykk for at ressursene på området er utilstrekkelige. Underdimensjonering av helsesykepleiertjenesten er en nasjonal utfordring, og staten har som følge av dette utlyst stimuleringsmidler for å styrke tjenesten. Helsesamarbeidet har mottatt midler tilsvarende 50 % lønn til en 100 % helsesykepleierstilling for en periode på 3 år, og de to kommunene har fattet vedtak om å finansiere det resterende. Det fremgår av saksfremlegget at dette bla. var nødvendig for å sikre et forsvarlig tjenestetilbud og for å kunne følge opp barnevernsreformen<sup>98</sup>.

Helsestasjonen og skolehelsetjenesten er et universelt tilbud til alle innbyggere. Dermed er tjenestene en sentral og viktig arena for å kunne jobbe systematisk forebyggende og til å kunne fange opp og ta tak i levekårsutfordringer på et tidlig tidspunkt. Området er dermed av høy vesentlighet i kommunen og er tatt med i kommunens planverk. Revisjonen vurderer derfor samlet risiko og vesentlighet som M/H.

### Legetjenester (RoV = M/H)

Kommunen skal sørge for at personer som oppholder seg i kommunen, tilbys nødvendige helse- og omsorgstjenester. For å oppfylle dette ansvaret skal kommunen blant annet tilby fastlegeordning. Kommunen skal tilby akuttmedisinske tjenester, herunder blant annet kommunal legevaktordning. Legevaktordningen sikrer befolkningens behov for øyeblikkelig hjelp, og må sørge for at minst en lege er tilgjengelig for legevakt hele døgnet, jf. akuttmedisinforskriften § 6.

### **Mulige risikofaktorer:**

- Brukere får ikke oppfylt lovfestede rettigheter
- Ressurssituasjonen
- Sykefravær / permisjoner
- Rekrutteringsutfordringer
- Manglende samarbeid med andre kommunale tjenester
- Økonomi
- Økning i folketall knyttet til bruk av hytter

---

<sup>96</sup> Regjeringen, *Helsestasjon og skolehelsetjenesten*, hentet fra <https://www.regjeringen.no/no/tema/helse-og-omsorg/helse--og-omsorgstjenester-i-kommunene/innsikt/helsestasjons--og-skolehelsetjenesten/id426268/>

<sup>97</sup> Bykle kommune, Kommunestyret 24.11.2022, hentet fra: [https://prod01.elementscloud.no/publikum/958814968\\_PROD-958814968/DmbMeeting/379](https://prod01.elementscloud.no/publikum/958814968_PROD-958814968/DmbMeeting/379) (14.02.2024)

<sup>98</sup> Valle kommune, *PS 92/2022 – styrking av helsestasjons- og skulehelsetenesta*, hentet fra [https://prod01.elementscloud.no/publikum/964966575\\_PROD-964966575/DmbMeeting/337](https://prod01.elementscloud.no/publikum/964966575_PROD-964966575/DmbMeeting/337)

### Risiko- og vesentlighetsvurdering

Risikofaktorene kan føre til at brukerne ikke får den tjenesten de har rett på. Videre vil risikofaktorene kunne påvirke arbeidsmiljøet blant legene, samtidig som dette også vil kunne påvirke den økonomiske situasjonen i kommunen. Nasjonale medier har over flere år rapportert om en fastlegekrise. Problematikken er sammensatt, men omhandler blant annet økende arbeidsmengde og krav for fastlegene, samt rekrutteringsutfordringer med at erfarne fastleger ser seg nødt til å slutte i jobben samt at nye, yngre leger ikke ønsker å gå inn i ordningen<sup>99</sup>. På landsbasis har dette medført at innbyggere har stått uten fastlege samt at det har vært lang ventetid på legetjenester.

I årsmeldingen for 2023<sup>100</sup> rapporterer tjenesten på stort fravær, både på grunn av sykdom og avvikling av avtalefestede permisjoner. Tjenesten har måtte hentet inn flere vikarer og tjenesten har hatt en betydelig merutgift knyttet til dette. I årsmelding for 2022<sup>101</sup> fremgår det at legetjenesten hadde stort fravær i starten av året. Delvis var det bare en lege i aktiv tjeneste, som måtte stille opp hele døgnet. Flere vikarer måtte hentes inn, og fraværet førte til store merutgifter. Også i årsmeldingen fra 2021<sup>102</sup> fremgikk det at tjenesten har vært redusert som følge av både langtids- og korttidsfravær. Dette skaper bemanningsutfordringer i både fastlegetjenesten og i legevaktjenesten. Videre står det at det var tilnærmet umulig å få inn vikarer. Mangel på fastlegeressurser førte videre til en stor belastning på de andre legene, med tilsvarende økning i utgifter. Som risikoreduserende tiltak opplyser kommunen om at legetjenesten har en større bemanning enn det som er nødvendig i forhold til innbyggertall.

Potensielle konsekvenser av mangelfulle legetjenester er alvorlige. Dette handler om innbyggernes liv og helse, og kan også få konsekvenser for kommunens omdømme og økonomi. Området er således av høy vesentlighet for kommunen og innbyggerne. Fastlegetjenesten er inngangsporten til det norske helsevesenet. Revisjonen vurderer samlet risiko og vesentlighet til M/H.

### Aktuelle tema for forvaltningsrevisjon – Helse og velferd

|   |     |
|---|-----|
| Folkehelse og forebyggende helsearbeid              | M   |
| Bekjempelse av barnefattigdom                       | M/H |
| Introduksjonsprogram for nyankomne innvandrere      | M/H |
| NAV-tjenester – arbeid og aktivitet for unge voksne | M/H |
| Helsesamarbeidet                                    | H   |
| Helsestasjon og skolehelsetjeneste                  | M/H |
| Legetjenester                                       | M/H |

<sup>99</sup> Regjeringen, *Oppretter flere utdanningsstillinger for å løse fastlegekrisen*, hentet fra

<https://www.regjeringen.no/no/aktuelt/oppretter-flere-utdanningsstillinger-for-a-lose-fastlegekrisen/id2996395/>

<sup>100</sup> Bykle kommune, Årsmelding 2023, PS 47/24, hentet fra: [https://prod01.elementscloud.no/publikum/958814968\\_PROD-958814968/DmbMeeting/504](https://prod01.elementscloud.no/publikum/958814968_PROD-958814968/DmbMeeting/504) (07.06.2024)

<sup>101</sup> Bykle kommune, Årsmelding 2022, hentet fra: [https://prod01.elementscloud.no/publikum/958814968\\_PROD-958814968/DmbMeeting/426](https://prod01.elementscloud.no/publikum/958814968_PROD-958814968/DmbMeeting/426) (14.02.2024)

<sup>102</sup> Bykle kommune, Årsmelding 2021, hentet fra: [https://prod01.elementscloud.no/publikum/958814968\\_PROD-958814968/DmbMeeting/374](https://prod01.elementscloud.no/publikum/958814968_PROD-958814968/DmbMeeting/374) (14.02.2024)



## 2.4 KULTUR OG FRITID

Det fremkommer av kulturloven § 4 at kommunen skal bruke økonomiske, organisatoriske, informerende og andre relevante virkemiddel og tiltak som fremmer og legger til rette for et bredt spekter av kulturvirksomhet regionalt og lokalt.

### Frivilligheten (RoV = M/H)

Norge er verdensledende på frivillig arbeid, og om lag halvparten av befolkningen engasjerer seg frivillig<sup>103</sup>. Kultur er et sentralt tema i Bykles kommuneplan, samfunnsdelen.

#### **Mulige risikofaktorer:**

- Målsettinger og planer / strategier på området
- Samarbeid mellom kommunen og frivilligheten
- Manglende tilrettelegging
- Mangel på informasjon / vanskelig tilgjengelig informasjon
- Uklar rollefordeling
- Sykefravær

#### **Risiko- og vesentlighetsvurdering**

Revisjonen vurderer at mulige risikofaktorer kan gjøre seg gjeldende i Bykle kommune. Kommuneplanens samfunnsdel har mål knyttet til kultur og et delmål som sier: «Stimulere til et variert tilbud av frivillige lag og organisasjoner og markedsføre disse»<sup>104</sup>. Kommunen har en kulturpolitisk handlingsplan. Denne er vel og merke av eldre dato, men den inkluderer frivillige lag og organisasjoner. Et av delmålene er at kultur- og fritidstilbudet i kommunen bygger på frivillig innsats og at kommunen skal stimulere aktivt til det gjennom målrettet bruk av ressurser.

Kommunen drifter frivilligsentralen og bidrar med midler når frivilligheten lager arrangementer. Kommunen har på sin hjemmeside en oversikt over kultur- og fritidstilbud i kommunen. Her finnes også kontakt informasjon til foreninger og lag i kommunen<sup>105</sup>. Kommunen forteller om nylig ansettelse i 100% stilling som jobber med dette.

Frivilligheten er viktig for å skape gode lokalsamfunn, og er av stor betydning både for enkeltmennesker og for samfunnet som helhet. Frivillig sektor er blant annet viktig samarbeidspartner i utfordringer knyttet til folkehelsearbeid, velferd, omsorg og inkludering. Kommunen bør derfor samarbeide med frivilligheten på ulike samfunnsområder. Frivillighet er dermed av høy vesentlighet for kommunen. Revisjonen vurderer samlet risiko og vesentlighet på området til M/H.

### **Aktuelle tema for forvaltningsrevisjon – Kultur og fritid**

|                |     |
|----------------|-----|
| Frivilligheten | M/H |
|----------------|-----|

---

<sup>103</sup> Regjeringen, Frivillig arbeid i Norge, hentet fra: <https://www.regjeringen.no/no/tema/kultur-idrett-og-frivillighet/id920/> (13.11.2023)

<sup>104</sup> Bykle kommune, Kommuneplanens samfunnsdel 2016-2026, side 21, hentet fra: <https://ut.ksx.no/bykle/dokument/2084> (14.02.2024)

<sup>105</sup> Bykle kommune, Kultur og fritid, hentet fra: <https://bykle.kommune.no/tenester/kultur-og-fritid/> (14.02.2024)

## 2.5 PLEIE OG OMSORG

Revisjonen vil i dette delkapittelet se på områder i pleie- og omsorgstjenestene som vi vurderer som mest relevante for forvaltningsrevisjonsprosjekter.

### Hjemmebaserte tjenester – ny eldrereform (RoV = M)

Håndtering av en aldrende befolkning er en sentral utfordring, ikke bare for Bykle kommune, men for hele landet. Dermed la regjeringen fram ny eldrereform i juni 2023<sup>106</sup>. Reformen skal sørge for en mer helhetlig eldrepolitikk som bidrar til at eldre kan oppleve en aktiv alderdom og en trygg eldreomsorg. Et av satsningsområdene er et mer tilpasset botilbud, og mulighet for å bo trygt i eget hjem lenger. I tiårene fremover vil andelen eldre i den norske befolkningen øke kraftig. Dette vil føre til økt press på kommunen som tjenesteyter.

#### **Mulige risikofaktorer:**

- Færre yrkesaktive i forhold til eldre.
- Utfordring for tjenesteleveranse og botilbud
- Mangelfull rekruttering av arbeidskraft
- Manglende kunnskap og kompetanse til å ta i bruk ny velferdsteknologi

#### **Risiko- og vesentlighetsvurdering**

Revisjonen vurderer at overfor nevnte risikofaktorer kan gjøre seg gjeldende i Bykle kommune. Befolkningsframskrivingen for kommunen viser at antallet personer over 65 år vil øke fra 132 i 2022 til 287 personer i 2050<sup>107</sup>. De demografiske endringene vil gi færre yrkesaktive per pensjonist. At det blir flere eldre vil blant annet medfører flere med komplekse sykdomsbilder og behov som må tas hånd om. Flere vil trenge opphold på institusjon, tilrettelagte boliger og / eller tidsavgrenset opphold på institusjon. Kommunen vil også få et økt antall pensjonister. Andel med demenssykdom og / eller andre aldersrelaterte utfordringer vil øke.

Som risikoreduserende tiltak har helse og omsorg enheten lagd en virksomhetsplan som skal fungere som et styringsverktøy for utvikling av pleie- og omsorgstjenesten. Planen viser hvordan enheten rigger seg for framtidige utfordringer, herunder «eldrebølgen». Virksomhetsplanen ligger tilgjengelig internt i kommunens kvalitetssikringssystem, Compilo. Planen trekker frem at flere skal behandles hjemme og at kommunen må legge til rette for dette. Enheten legger vekt på at de må tenke annerledes og nytt om hvordan kommunen skal drifte omsorgstjenester fremover. Regjeringen peker på økt bruk av velferdsteknologi som en mulig løsning i reformen. Bykle kommune har en egen plan for velferdsteknologi<sup>108</sup>. Målet med velferdsteknologi i kommunen er å ha teknologi som bidrar til at brukeren kan bo lenger hjemme og være en ressurs i eget liv. Det kommer også frem at bruken av velferdsteknologi kan kreve økte ressurser til enheten i årene som kommer.

---

<sup>106</sup> Regjeringen 2023, Meld.St. 24 (2022-2023) Fellesskap og meistring – Bu trygt heime-reformen, hentet fra: <https://www.regjeringen.no/no/aktuelt/regjeringen-legger-frem-ny-eldrereform/id2985291/?expand=factbox2985298> (26.10.2023)

<sup>107</sup> SSB, Framskrevet folkemengde, hentet fra: <https://www.ssb.no/statbank/table/13600/tableViewLayout1/> (13.02.2024)

<sup>108</sup> Bykle kommune, Plan for velferdsteknologi i Bykle kommune, lest i Compilo (13.02.2024)

Kommunen forteller om at de opplever at mange flytter fra kommunen når de når pensjonsalder og dermed har en yngre befolkning enn andre kommuner i landet. Kommunen vurderer dermed at eldrebølgen vil være av moderat karakter.

Kommunens aldersbæreevne vil bli svekket, i likhet med alle andre kommuner i landet, og det kan bli behov for økonomiske omprioriteringer. Å følge opp reformen «Bo trygt hjemme» er et prioritert tiltak i kommunen. På bakgrunn av dette vurderer revisjonen samlet risiko og vesentlighet som M.

### **Legemiddelhåndtering i sykehjem** (RoV = M)

Sykehjem gir pasienter opphold, behandling og pleie som det ikke er påkrevd at skjer på sykehus, men det er nødvendig med mer helsefaglig oppfølging enn det som er forsvarlig og praktisk mulig å yte i pasientens eget hjem. Pasienter på sykehjem er som regel avhengig av å få riktige legemidler, i riktig dose og til riktig tid. Legemiddelhåndtering er regulert i egen forskrift. Forskriften sier blant annet at sykehjemsbeboere skal ha legemiddelgjennomgang ved innkomst og minst én gang årlig, jf. § 5a.

#### ***Mulige risikofaktorer:***

- Manglende ressurser
- Svikt i journalsystemene
- Mangelfulle / manglende rutiner og retningslinjer
- Mangelfull internkontroll
- Misligheter

#### ***Risiko- og vesentlighetsvurdering***

Revisjonen vurderer at ovenfor nevnte risikofaktorer kan gjøre seg gjeldende i Bykle kommune. Mange pasienter på sykehjem har flere sykdommer og behandles med mange ulike legemidler samtidig. Bruk av flere legemidler øker risikoen for feil bruk, samt at eldre er mer sårbare for bivirkninger og andre legemiddelrelaterte problemer.

Som risikoreduserende tiltak har kommunen en egen mappe i Compilo om legemiddelhåndtering. I denne kan ansatte finne regelverk og rutiner for legemiddelhåndtering. Det foreligger også en prosedyre for legemiddelhåndtering, i denne er det også en instruks knyttet til internkontroll. I avviksstatistikken i Compilo kan vi se at enheten meldte 67 avvik i 2022 og 86 avvik i 2023. Ca. 80 % av disse var av lav og middels alvorgrad. Det er vel å merke ukjent for revisjonen om disse avvikene dreier som om legemiddelhåndtering. Revisjonen vurderer at 60-80 avvik i løpet av et år hos pleie- og hjelpetjenesten ikke er noe unormalt.

Kommunen forteller at legemidler nå blir levert fra apotek ferdig dosert og at dette har ført til en nedgang i avvik knyttet til legemidler.

Konsekvensene av risikofaktorene kan bli alvorlig dersom pasienten får feil type legemiddel, for få, for mange eller feil dose, eller kombinasjoner av legemidler som fører til skade. Mangelfull legemiddelhåndtering kan videre svekke tilliten til kommunens helsetjenester. Kommunen har en økende andel eldre som vil trenge gode helsetjenester. Tjenesten er dermed av høy vesentlighet for kommunen. Revisjonen anser samlet risiko og vesentlighet på området som M.

**Aktuelle tema for forvaltningsrevisjon – Pleie og omsorg**

|  |   |
|--|---|
| Hjemmebaserte tjenester – ny eldrereform | M |
| Legemiddelhåndtering i sykehjem          | M |

## 2.6 TEKNISK DRIFT OG EIENDOM

### Kommunal klimatilpasning (RoV = H)

Norge har et nasjonalt mål om at samfunnet skal forberedes på og tilpasses klimaendringene<sup>109</sup>. Statlige planretningslinjer for klima- og energiplanlegging og klimatilpasning konkretiserer nasjonale forventninger om hvordan klimatilpasning skal gjennomføres. I forskriften heter det at arbeidet med klimatilpasning skal bidra til at samfunnet blir bedre rustet til å møte klimaendringene. Målet er å sikre at kommuner unngår eller begrenser risiko, sårbarhet og ulemper, og drar nytte av eventuelle fordeler som følge av endringer i klimaet. Det trekkes også frem at klimatilpasninger handler om å ta hensyn til dagens klima og fremtidig klima. Norsk klimaservicesenter peker på at det i Agder vil være en sannsynlig økning av ekstrem nedbør, regnflom, jord-, flom- og sørpeskred og stormflo<sup>110</sup>. Dermed er dette konsekvenser som bør legges til grunn når kommunen skal vurdere ulike tiltak for klimatilpasning.

#### *Mulige risikofaktorer:*

- Manglende fokus i forvaltning og politikk
- Manglende / mangelfull eller eldre energi- og klimaplan
- Ivaretar ikke klima- og miljøhensyn i praksis (mangelfull etterlevelse og oppfølging av planer)
- Ikke oppdatert kunnskap
- Ikke fokus på klimatilpasning
- Enkelte sektorer utelates fra klimaarbeidet
- Ressurssituasjonen

#### *Risiko- og vesentlighetsvurdering*

Overnevnte risikofaktorer er hovedsakelig tilknyttet kommunens oppfølging av området. Kommunen følger opp den bærekraftige satsningen i Regionplan Agder<sup>111</sup>. I kommuneplanens samfunnsdel er klima et sentralt punkt. Kommunen har også vedtatt en tett oppfølging av området. Kommunen trekker frem at det særlig er relevant for planavdelingen å ha fokus på særlig flom, ras / skred o.l. som kommer som en konsekvens av klimaendringene. Dette ivaretas gjennom konsekvensutredninger.

Det fremkommer også at kommunen er i gang med arbeidet om en plan for bærekraftig utvikling. Kommunen har videre vedtatt å være trygg og fremtidsrettet i det grønne skifte og har et hovedmål om å forebygge konsekvenser av uønskede hendelser og klimaendringer. Innbyggerne kan også søke kommunen om støtte til energieffektivisering.

Konsekvensene av klimaendringene er / kan bli omgripende og henger sammen med endringer i biologisk mangfold og natur, matsikkerhet, naturkatastrofer, kostnader til klimatilpasning mv. Klimaprofil Agder estimerer allerede en økning på 4 grader C i regionen og en nedbørsøkning på 10%<sup>112</sup>. Kommunen har planer for beredskap og

---

<sup>109</sup> Miljødirektoratet, Klimatilpasning, hentet fra: <https://www.miljodirektoratet.no/ansvarsomrader/klima/for-myndigheter/klimatilpasning/> (29.08.2023)

<sup>110</sup> Norsk Klimaservicesenter, Klimaprofil Agder (sist oppdatert: april 2022), hentet fra: <https://klimaservicesenter.no/kss/klimaprofiler/agder> (29.08.2023)

<sup>111</sup> Agder Fylkeskommune, Regionplan Agder 2030, hentet fra: <https://agderfk.no/vare-tjenester/regionplan-agder-2030/> (13.02.2024)

<sup>112</sup> Norsk Klimaservicesenter, Klimaprofil Agder (april 2022), hentet fra: <https://klimaservicesenter.no/kss/klimaprofiler/agder> (13.02.2024)

krisehåndtering. Bykle kommunes beredskap og kriseledelse bygger på ROS-Setesdal 2020. Innbyggere kan også finne kort informasjon om den kommunale beredskapen på kommunens hjemmeside<sup>113</sup>. Kommunen forteller også at de har gjort noen erfaringer med styrtregn, og dermed har gjort en del endringer på dette feltet allerede.

Hvor store konsekvensene av klimaendringene blir avhenger blant annet av hvor godt forberedt samfunnet er og hvordan feltet vil bli fulgt opp globalt<sup>114</sup>. Områdets vesentlighet må videre forstås i forhold til globale konsekvenser og forventninger til kommunen i en større politisk sammenheng. Revisjonen anser samler risiko og vesentlighet som H.

### **Vedlikehold og drift av offentlige bygg** (RoV = M)

Norske kommuner forvalter store verdier i form av bygninger og eiendommer. Mange kommunale tjenester ytes i kommunens egne bygninger, og tjenestene er avhengig av at lokalene bidrar til egnete arbeidsforhold, godt arbeidsmiljø, trivsel og ikke minst et godt inneklima for både ansatte og brukere. God eiendomsforvaltning tilsier at kommunen bør ha oversikt over teknisk, forskriftsmessig og funksjonell tilstand på kommunens eiendommer.

#### ***Mulige risikofaktorer:***

- Manglende prioriterte ressurser
- Manglende systemer for planlegging og styring av eiendomsforvaltning
- Manglende oversikt over kommunens eiendommer
- Manglende avviksrapportering og / eller oppfølging av avvik
- Manglende fokus på bærekraft ved vedlikehold og drift

#### ***Risiko- og vesentlighetsvurdering***

Revisjonen vurderer at mulige risikofaktorer kan gjøre seg gjeldende i Bykle kommune. Dersom kommunen ikke har forankrede mål og strategier for eiendomsforvaltningen med tilstrekkelig fokus på planlegging og langsiktighet kan det medføre at nødvendig vedlikehold ikke blir utført og at kommunens bygningsmasse er i en tilstand som ikke er tilfredsstillende. Kommunen har som risikoreduserende tiltak flere investeringer knyttet til vedlikehold og drift av offentlige bygg i budsjett 2024 og økonomiplanen 2024-2027<sup>115</sup>. Vi kan blant annet lese om oppgradering av kommunale boliger og ENØK tiltak som vurderes iverksatt for å få ned energiforbruket på de kommunale byggene.

Manglende oversikt og styring kan føre til at kommunen blir gående å reparere og «slukke branner» istedenfor å ha styring og kontroll. Slik «brannslukking» vil kreve unødvendige ressurser, i form av både tid og penger. Vedlikeholdsetterslepet kan bli stort og dette vil på lang sikt gå utover fremtidig kommuneøkonomi og være av vesentlig betydning både for kommunens tjenestetilbud og ansattes arbeidsmiljø.

Kommunen har oversikt over bygningsmassen sin tilgjengelig for ansatte i Compilo. Der finner man også lenke til rutine for drift og vedlikehold av bygg. Selve rutinen ligger

---

<sup>113</sup> Bykle kommune, Beredskap, hentet fra: <https://bykle.kommune.no/om-kommunen/beredskap/> (13.02.2024)

<sup>114</sup> Miljødirektoratet, FNs klimarapport 2022, hentet fra: <https://www.miljodirektoratet.no/aktuelt/nyheter/2022/april-2022/fns-klimapanel-med-kraftfull-rapport-om-klimalosninger/> (13.02.2024)

<sup>115</sup> Bykle kommune, Budsjett 2024, Økonomiplan 2024-2027, hentet fra: <https://bykle.kommune.no/f/p1/i088af2ee-910a-4635-b6ac-94af94d722d4/vedteke-budsjett-2024-og-okonomiplan-2024-2027.pdf> (08.02.2024)

i Plania, som er kommunens FDV-system<sup>116</sup>. Revisjonen er av den oppfattelse at kommunen har god oversikt over byggene sine og at vedlikehold av disse gjøres på jevnlig basis. Kommunen forteller også om relativt god standard på sine bygg, og at de er i gang med å selge unna en del eldre bygningsmasse. Revisjonen vurderer dermed risiko og vesentlighet på området som M.

### **Drikkevannssikkerhet og kommunal vannforsyning** (RoV = H)

Vannverkene er underlagt strenge krav til vannkvalitet og leveringsikkerhet. Vannkvalitetskravene omfatter fysiske, kjemiske og mikrobiologiske forhold. Beskyttelse av vannkildene, god styring av vannbehandlingsprosessene, bruk av nyeste kunnskap, vannprøvetaking og kvalitetskontroll er viktige elementer for å sikre at kvalitetskravene alltid oppfylles. Gjennom god beredskapsplanlegging, gjennomarbeidede ROS-analyser og systematisk arbeid kan mange hendelser forebygges. Det er viktig med en god krisehåndtering i tilfelle forebyggingen ikke er tilstrekkelig.

#### ***Mulige risikofaktorer:***

- Klimaendringer
- Dårlig vedlikehold og forvaltning av vannkilder og ledningsnett
- Manglende sikkerhet og beredskapsplan
- Eldre anlegg
- Ikke utarbeidet ROS-analyser
- Lav kvalitet på drikkevannet
- Forurenset vann / mulige forureningskilder

#### ***Risiko- og vesentlighetsvurdering***

Overnevnte risikofaktorer henger i stor grad sammen med kommunens planlegging, prioritering og beredskap. I kommunens kvalitetssikringssystem, Compilo, ligger det ROS-analyser av kommunens vannverk. Hos enheten er det lagt en virksomhetsplan for 2024 hvor det fremkommer at VA-anlegg i kommunen skal være i tilfredsstillende stand og gir innbyggere og hyttebeboere god og sikker vann- og avløpstilførsel.

Konsekvensen av dårlig kvalitet på drikkevannet må anses som betydelig, både for den enkelte innbyggers helse, miljø og trivsel, så vel som for kommunen. En tilfredsstillende vannforsyning er en forutsetning for det moderne samfunnet; både private og offentlige virksomheter er avhengig av dens kvalitet for å fungere godt. Videre er konsekvensen av mindre sur nedbør og klimaendringene at det vaskes en økt mengde organisk materiale ut i vannkildene. Dette kan gi økt farge på vannet og sette større krav til vannbehandlingen. Selv om drikkevannet stort sett regnes som trygt i Norge, er det ansett som viktig å øke fokuset på drikkevannsområdet for å hindre problemer og bedre tilstanden ytterligere<sup>117</sup>.

I kommunens budsjett 2024 og økonomiplan 2024-2027 kan vi lese at kommunen bevilger ekstra midler til oppgradering av vann og avløp<sup>118</sup>. Hovedplan VA er

---

<sup>116</sup> IT-system spesiallaget for eiendom, med forvaltnings og vedlikeholdsrutiner.

<sup>117</sup> Regjeringen (2019) Status for drikkevannsområdet i landets kommuner, hentet fra: <https://www.regjeringen.no/contentassets/e25d59f756104004959b529490358fad/status-for-drikkevannsomradet-i-landets-kommuner.pdf> (22.03.2023)

<sup>118</sup> Bykle kommune, Budsjett 2024, Økonomiplan 2024-2027, hentet fra: <https://bykle.kommune.no/f/p1/i088af2ee-910a-4635-b6ac-94af94d722d4/vedteke-budsjett-2024-og-okonomiplan-2024-2027.pdf> (08.02.2024)

kommunens langsiktige investeringsplan på området. Det fremgår her at det er behov for oppgradering av ledningsnett, nye pumpestasjoner o.l. Dette er et arbeid som er igangsatt og vil gå over flere år. Samtidig kan vi lese at enheten opplever det vanskelig å holde vedlikehold på et akseptabelt nivå i forhold til økonomiske og administrative ressurser.

I 2019 fikk Askøy kommune forurenset drikkevannet. Dette ført til at flere innbyggere ble syke, og noen måtte også legges inn på sykehus<sup>119</sup>. I 2023 ble denne tematikken aktuell igjen etter at innbyggere på Hovden måtte koke drikkevannet<sup>120</sup> over en periode. I lys av nylig lansert klimarapport<sup>121</sup> som fremskynder klimaendringenes alvorlighet vurderer revisjonen samlet risiko og vesentlighet på området til H.

#### **Aktuelle tema for forvaltningsrevisjon – Teknisk drift og eiendom**

|  |   |
|--|---|
| Kommunal klimatilpasning                       | H |
| Vedlikehold og drift av offentlige bygg        | M |
| Drikkevannssikkerhet og kommunal vannforsyning | H |

---

<sup>119</sup> NRK, Drikkevann på Askøy, hentet fra <https://www.nrk.no/vestland/drikkevann-pa-askoy-1.14580006>

<sup>120</sup> NRK, Kokevarselet held fram på Hovden, hentet fra <https://www.nrk.no/sorlandet/kokevarselet-held-fram-pa-hovden-1.16520862>

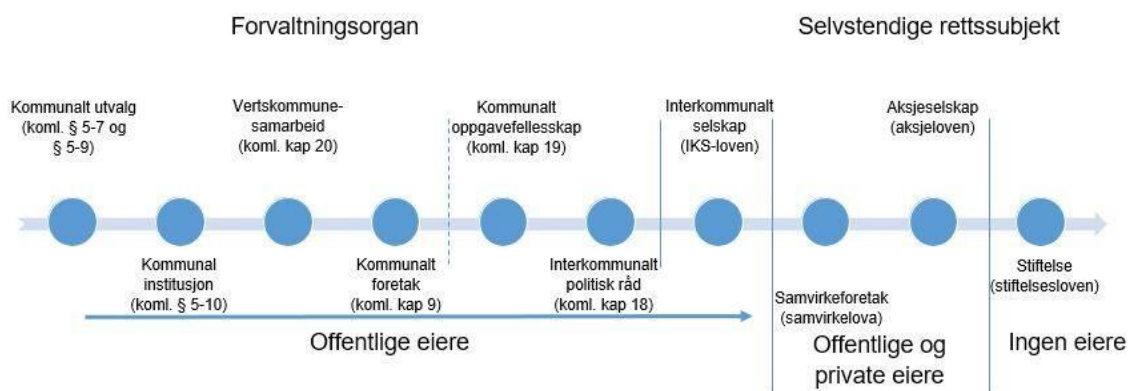
<sup>121</sup> FNs klimapanelers synteserapport (publisert 20.03.2023), hentet fra: <https://www.miljodirektoratet.no/ansvarsomrader/klima/fns-klimapanel-ipcc/> (22.03.2023)



### 3 RISIKO- OG VESENTLIGHETSVURDERING – EIERSKAPSKONTROLL OG FORVALNINGSREVISJON I SELSKAPER

#### 3.1 Om kommunalt eierskap

Norske kommuner har stor grad av frihet til å organisere tjenestene sine, nedenfor vises en ikke uttømmende liste over mulige organisasjons- og eierformer for kommunal virksomhet:



Når kommunen velger å organisere tjenesteproduksjonen innenfor kommunen, gjelder styringssystemene som følger av kommuneloven og kommunestyret har i utgangspunktet all beslutningsmyndighet. Dersom tjenesteproduksjonen legges i egne rettssubjekter, som aksjeselskap eller interkommunale selskaper, må styringssystemene følge den aktuelle lovgivningen. Dette medfører at kommunestyrets styring av selskapet må skje i selskapets eierorgan<sup>122</sup>. Kommuner kan utføre felles oppgaver gjennom interkommunale samarbeid. Et interkommunalt samarbeid skal foregå gjennom et interkommunalt politisk råd, kommunalt oppgavefelleskap, vertskommunesamarbeid, interkommunalt selskap, aksjeselskap eller samvirkeforetak, en forening eller på en annen måte som det er rettslig adgang til, jf. kommuneloven § 17-1.

Uavhengig av organisasjons- eller eierform er det kommunestyret som har det overordna ansvaret for kommunens samlede virksomhet. Figuren over viser at ulike organisasjons- eller eierformer har ulik grad av selvstendighet. Graden av selvstendighet avgjør kommunestyrets mulighet for innsyn og kontroll. Forvaltningsrevisjon i selskap og eierskapskontroll er aktuelt i aksjeselskap (fortrinnsvis AS som i sin helhet eies av kommuner og fylkeskommuner og heleide døtre av disse), interkommunale selskap (IKS) og interkommunale samarbeid som er egne rettssubjekt. Det er opp til deltakerkommunene å bestemme hvorvidt det enkelte interkommunale politiske råd og kommunale oppgavefelleskap skal være egne rettssubjekt. En stiftelse har ingen eier, den eies av seg selv – og omfattes derfor ikke av forvaltningsrevisjon og eierskapskontroll.

<sup>122</sup> KS, Anbefalinger om eierskap, selskapsledelse og kontroll, side 4.

## 3.2 Analyse

Under følger en overordnet risiko- og vesentlighetsvurdering innenfor kommunens selskaper. Vurderingen tar ikke for seg alle selskapene som kommunen har eierskap i, men kapittelet inneholder alle selskaper.

Analysen er strukturert på følgende måte:

- Heleide og deleide aksjeselskap (direkte eller gjennom annet heleid AS)
- Interkommunale selskap (IKS) og samarbeid
- Øvrige selskaper (som revisjonen ikke har gjort en risiko- og vesentlighetsvurdering av).

### 3.2.1 Heleide og deleide aksjeselskap (direkte eller gjennom annet heleid AS)

Et aksjeselskap (AS) kan eies av en kommune eller fylkeskommune alene, eller sammen med andre kommuner og private rettssubjekter. Selskapets øverste myndighet er generalforsamlingen, og det er gjennom generalforsamlingen eierne utøver eierstyring. Generalforsamlingen velger styre og fastsetter rammer og gir nærmere regler for styret og daglig leder. Selskapet ledes av styret, det er styret som har det overordna ansvaret for at selskapet drives i samsvar med eierens formål og i tråd med gjeldende lover og regler<sup>123</sup>.

#### Bykle og Hovden vekst AS (Konsern) (RoV = M/H)

|  | Kom. andel | Opplysninger om selskapet  |        |        |
|--|------------|--|--------|--------|
| Bykle og Hovden vekst AS<br>Org.nr 986 850 368<br><br><b>(RoV = M/H)</b>   | 100 %      | Stiftet 16.04.2004<br>Formål: Å drive aktiv og forretningsmessig næringsutvikling i Bykle kommune samt å fremme og utvikle Hovden som et turist- og reiselivsmål. Selskapet kan også delta som aksjonær eller annet i selskaper og aktiviteter som fremmer eller understøtter disse formål. Selskapet skal også kunne tilby administrative tjenester til konsernselskaper og eier. |        |        |
| Datterselskap: Hovden Prosjektutvikling AS, Bykle Breiband AS, Bykle Nærings- og Utviklingsselskap AS, Hovden Badeland AS, Hovden Løypekjøring AS og Destinasjon Hovden AS |            | Tall i 1000 kroner   | 2021   | 2022   |
|  |            | Inntekter  | 8      | 0      |
|  |            | Resultat   | 1 423  | -722   |
|  |            | Langsiktig gjeld   | 1 837  | 3 758  |
|  |            | Egenkapital  | 35 358 | 40 031 |
|  |            | Antall ansatte   | 0      | 0      |

#### **Mulige risikofaktorer:**

- Ingen ansatte i morselskapet
- Datterselskap
- Selskapet har ansvar for tilrettelegging for økonomisk vekst og næringsutvikling
- Forvaltning, drift og vedlikehold av bygnings-masse, felles infrastruktur og fellesarealer
- Utvikle og markedsføre tilbud og produkter som krever samarbeid mellom flere aktører

<sup>123</sup> KS, Anbefalinger om eierskap, selskapsledelse og kontroll, hentet fra: <https://www.ks.no/globalassets/faqomrader/for-deg-som-folkevalgt/AnbefalingerEierskap2020.PDF> (28.02.2024)

- Anskaffelser og kontrakter
- Tilgang til eiendeler og midler

**Vesentlighet for kommunen:**

- Nærings- og samfunnsutvikling for Bykle kommune
- Turisme i Bykle kommune
- Koordinerer hele konsernets virksomhet
- Store økonomiske verdier
- Omdømme

Revisjonen vurderer samlet risiko og vesentlighet til M/H.

**Returkraft AS** (RoV = H)

|   | Kom. andel  | Opplysninger om selskapet  |           |         |  |
|---|---|--|-----------|---------|--|
| Returkraft AS<br>Org.nr 991 590 463<br><br><b>(RoV = H)</b> | <b>Andre eiere:</b><br>Avfall Sør Holding AS,<br>Agder Renovasjon IKS,<br>Risør Tvedestrands<br>Regionens<br>Avfallsselskap AS,<br>Lillesand og Birkenes<br>Interkommunale<br>Renovasjonsselskap<br>LIBIR IKS, Setesdal<br>Miljø og Gjenvinning<br>IKS og Hægebostad og<br>Åseral<br>Renovasjonsselskap-<br>HÅR IKS | Stiftet 05.07.2007   |           |         |  |
|   |   | Formål: Mottak og behandling av husholdningsavfall basert på tildelt enerett i samsvar med selvkostprinsippet.                                 |           |         |  |
|   |   | Selskapets virksomhet er drift av avfallsforbrenningsanlegg for produksjon og salg av fornybar energi i form av elektrisk kraft og fjernvarme. |           |         |  |
|   |   | Tall i 1000 kroner   | 2021      | 2022    |  |
|   |   | Inntekter  | 212 911   | 260 373 |  |
|   |   | Resultat   | 24 510    | 14 478  |  |
|   |   | Langsiktig gjeld   | 1 042 856 | 970 902 |  |
|   |   | Egenkapital  | 124 780   | 139 257 |  |
| Antall ansatte  | 52  | 52   |           |         |  |

**Mulige risikofaktorer:**

- Tildelt enerett iht. forskriftens §2-3 fra de kommunale renovasjonsselskapene på Agder
- Kommunale lånegarantier
- Selvkost og krysssubsidiering, herunder forskrift for beregning av avfallsgebyr
- Meget høy lånegjeld, rentebytteavtaler
- Kapasitetsutnyttelse forbrenningsanlegget
- Kraftpriser
- Økte kostnader til vedlikehold og oppgraderinger
- Sikkerhet på anlegg og ansatte
- Forsikring anlegg og ansatte er tilfredsstillende
- Det grønne skiftet, miljø-aspektet, klimagassutslipp og bærekraftige løsninger
- Karbonfangst
- Anskaffelser og kontrakter

**Vesentlighet for kommunen:**

- Betydelige økonomiske verdier
- Utfører lovpålagte oppgave basert på selvkost (husholdning) og næringsvirksomhet
- Den lovpålagte tjenesten skal leveres til selvkost

- Betydelig kommunal lånegaranti fra Kristiansand og Arendal kommuner
- Omdømme

Det ble gjennomført en selskapskontroll i 2011. Revisjonen vurderer en samlet risiko og vesentlighet som H.

**Setpro AS** (RoV = M)

|  | Kom. andel  | Opplysninger om selskapet  |        |        |
|--|---|--|--------|--------|
| Setpro AS m/ datterselskap<br>Org.nr 957 876 374   | 20 %  | Stiftet 28.12.1995<br>Formål: Være tiltaksarrangør av arbeidsrettede tiltak i Setesdal. Selskapet skal gjennom bruk av læringsarenaer internt og eksternt bidra til at brukere av tjenestene opplever økt livskvalitet, mestringsevne og formidling til arbeid. Selskapet skal være en solid og troverdig samarbeidspartner for NAV, eiere og kunder ved å være leverandør av arbeidsrettede tiltak iht. gjeldende krav og med god kvalitet, tilby næringslivet, eiere og kunder varer og tjenester på ordinære forretningsmessige vilkår, ha høyt fokus på formidling til arbeid og være et kompetansesenter for våre eiere. Selskapets overskudd skal forbli i bedriften og disponeres til formål som styrker fremtidig drift og utvikling til det beste for våre brukere. |        |        |
| <p><b>(RoV = M)</b></p> <p><i>Datterselskap:</i><br/>Setpro Kommunale Tjenester AS<br/>Setpro Arbeid og Inkludering AS<br/>Setpro Utvikling AS</p> | <p><b>Andre eiere:</b><br/>Kommunene Iveland, Bygland, Valle og Evje og Hornnes</p> | Tall i 1000 kroner   | 2021   | 2022   |
|  |   | Inntekter  | 13 821 | 6 141  |
|  |   | Resultat   | 200    | 288    |
|  |   | Langsiktig gjeld   | 13 050 | 12 450 |
|  |   | Egenkapital  | 1 931  | 2 219  |
|  |   | Antall ansatte   | 3      | 3      |

**Mulige risikofaktorer:**

- Driften skjer i samsvar med NAV sine retningslinjer og gjeldende forskrift
- Tiltak må legges ut på anbud etter forskriftendring
- Attføringsbransjen er i stadig endring
- Samarbeid med bedrifter
- Bærekraft og miljø
- Anskaffelser og kontrakter
- Tilgang til eiendeler og midler

**Vesentlighet for kommunen:**

- Samfunnsnyttig funksjon; selskapet er leverandør av varig tilrettelagt arbeid og arbeidsforberedende trening
- Butikken Unik (nytt og gjenbruk), samarbeid mellom Setpro As og Evje og Hornnes kommune
- Omdømme

Revisjonen vurderer en samlet risiko og vesentlighet som M.

## 3.2.2 Interkommunale selskap (IKS) og samarbeid

**Konsesjonskraft IKS** (RoV= H)

|   | Kom. andel  | Opplysninger om selskapet  |         |         |
|---|---|--|---------|---------|
| Konsesjonskraft IKS<br>Org.nr 971 330 937<br><br><b>(RoV = H)</b> | 10,85 %   | Stiftet 25.08.2003   |         |         |
|   | <b>Andre eiere:</b><br>Agder fylkeskommune og kommuner på Agder | Formål: Konsesjonskraft IKS skal være en ledende nasjonal forvalter av konsesjonskraft. Konsesjonskraft IKS skal omsette kommunenes og fylkeskommunens konsesjonskraft, gjennom å ta imot og formidle videre den pengeyttinga som oppstår gjennom forvaltninga av konsesjonskraftrettighetene og delta i virksomhet som har naturlig sammenheng med dette. |         |         |
|   |   | Tall i 1000 kroner   | 2021    | 2022    |
|   |   | Inntekter  | 454 038 | 882 365 |
|   |   | Resultat   | 144 469 | 422 062 |
|   |   | Langsiktig gjeld   | 0       | 0       |
|   |   | Egenkapital  | 257 154 | 679 217 |
|   | Antall ansatte  | 4  | 4       |         |

**Mulige risikofaktorer:**

- Fremtidige endringer i rammevilkår; tolkning av regelverket og klimaforhold
- Den internasjonale økonomiske utviklingen
- Kraftpriser og valuta
- Finansforvaltning
- Daglig leder slutter som toppsjef ved utgangen av mai 2024
- Anskaffelser og kontrakter
- Tilgang til midler
- Ny strategiprosess 2024
- Åpenhet og innsyn

**Vesentlighet for kommunen:**

- Konsesjonskraftsinntekter
- Det er foreslått at 10% av kommunenes konsesjons-kraftinntekter skal gå inn i den generelle inntektsutjevning (NOU 2022:10)
- Det er vedtatt 1-årig trekk i rammetilskuddet i 2023 pga. høye konsesjonskraftsinntekter i 2022
- Samarbeid med Universitet i Agder (UiA)
- Grønne skifte: bærekraftige samfunn bygd på fornybare ressurser

Aust-Agder revisjon IKS gjennomførte eierskapskontroll i 2019. Revisjonen vurderer samlet risiko og vesentlighet som H.

**Setesdal Miljø & Gjenvinning IKS** (RoV= M/H)

|  | Kom. andel   | Opplysninger om selskapet  |                    |      |      |           |        |        |          |     |        |                                |        |        |             |        |        |                |    |    |
|--|--|--|--------------------|------|------|-----------|--------|--------|----------|-----|--------|--------------------------------|--------|--------|-------------|--------|--------|----------------|----|----|
| Setesdal Miljø & Gjenvinning IKS<br>Org.nr 988 575 941<br><br><b>(RoV = M/H)</b> | 20%<br><br><b>Andre eiere:</b><br>Kommunene Iveland, Bygland, Valle og Evje og Hornnes | Stiftet 01.07.2004<br>Formål: Føremålet med selskapet er å take vare på alt avfall i regionen på ein miljømessig, teknisk og økonomisk forsvarleg måte, ved at kommunane overfører dette ansvaret til selskapet. Selskapet skal: etablere, eige og drive anlegg for mottak, handsaming og deponering av avfall i dei fem kommunane i samsvar med forureiningslov og konsesjonsvilkår, vere ansvarlig for innsamling, transport og handsaming av alle avfallstypar etter lovverk og føresegner, ta seg av all innsamling og vidare handsaming av slam frå reinseanlegg, septiktanker og lukka anlegg, drive informasjon, samordning, rådgjeving og tilrettelegging vedkomande avfallshandtering. Selskapet kan ta på seg oppgåver for eigarkommunane og andre kundar og kjøpe tjenester knytt til drifta frå andre når dette er teneleg. Selskapet avgjer i kor stor grad drifta skal nytte eigne anlegg, utstyr og mannskap, eller ved leige og/eller driftsavtaler med kommunar, verksemdar eller personar. Representantskapet kan vedta at selskapet deltek i andre føretak med avgrensa ansvar, når dette fremjar selskapets sitt føremål og kompetanse, og/eller tek sikte på å gjeve tekniske økonomiske- og miljømessige driftsflremoner. Kommunane skal samordne sine renovasjonsføresegner slik at dei vert like og samsvarer med selskapsavtalen. |                    |      |      |           |        |        |          |     |        |                                |        |        |             |        |        |                |    |    |
|  |  | <table border="1"> <thead> <tr> <th>Tall i 1000 kroner</th> <th>2021</th> <th>2022</th> </tr> </thead> <tbody> <tr> <td>Inntekter</td> <td>28 908</td> <td>28 533</td> </tr> <tr> <td>Resultat</td> <td>768</td> <td>-2 186</td> </tr> <tr> <td>Langsiktig gjeld inkl. pensjon</td> <td>20 638</td> <td>25 837</td> </tr> <tr> <td>Egenkapital</td> <td>25 792</td> <td>23 200</td> </tr> <tr> <td>Antall ansatte</td> <td>17</td> <td>17</td> </tr> </tbody> </table>   | Tall i 1000 kroner | 2021 | 2022 | Inntekter | 28 908 | 28 533 | Resultat | 768 | -2 186 | Langsiktig gjeld inkl. pensjon | 20 638 | 25 837 | Egenkapital | 25 792 | 23 200 | Antall ansatte | 17 | 17 |
| Tall i 1000 kroner   | 2021   | 2022   |                    |      |      |           |        |        |          |     |        |                                |        |        |             |        |        |                |    |    |
| Inntekter  | 28 908   | 28 533   |                    |      |      |           |        |        |          |     |        |                                |        |        |             |        |        |                |    |    |
| Resultat   | 768  | -2 186   |                    |      |      |           |        |        |          |     |        |                                |        |        |             |        |        |                |    |    |
| Langsiktig gjeld inkl. pensjon   | 20 638   | 25 837   |                    |      |      |           |        |        |          |     |        |                                |        |        |             |        |        |                |    |    |
| Egenkapital  | 25 792   | 23 200   |                    |      |      |           |        |        |          |     |        |                                |        |        |             |        |        |                |    |    |
| Antall ansatte   | 17   | 17   |                    |      |      |           |        |        |          |     |        |                                |        |        |             |        |        |                |    |    |

**Mulige risikofaktorer:**

- Egenregi husholdning og utvidet egenregi for innsamling av kommunalt næringsavfall
- Selvkost og krysssubsidierting, herunder forskrift for beregning av avfallsgebyr
- Pris på levering av restavfall til Returkraft AS
- Avfallsinnsamling husholdninger er operativt
- Miljømessige og bærekraftige løsninger
- Anskaffelser og kontrakter
- Tilgang til midler og eiendeler

**Vesentlighet for kommunen:**

- Samfunnskritiske tjenester innen renovasjon
- Selskapet har aksjepost i Returkraft AS
- Omdømme

Revisjonen gjennomførte eierskapskontroll i 2023. Revisjonen vurderer en samlet risiko og vesentlighet som M/H.

**Setesdal Brannvesen IKS (RoV = H)**

|   | Kom. andel   | Opplysninger om selskapet  |        |        |
|---|--|--|--------|--------|
| Setesdal Brannvesen IKS<br>Org.nr 887 932 492<br><br><b>(RoV = H)</b> | 18,8%<br><br><b>Andre eiere:</b><br>Kommunene Iveland, Bygland, Valle og Evje og Hornnes | Stiftet 04.10.2004<br>Formål: Å dekke kommunenes behov, plikter og oppgaver i brann- og eksplosjonsvernloven, så som: Ulykkes- og katastrofesituasjoner som brann, redning og akutt forurensning. Feiing og tilsyn med fyringsanlegg. Aktivt arbeid med forebygging av brann og ulykker. Andre tjenester som deltakerkommunene finner det formålstjenlig å tillegge selskapet. Salg av tjenester knyttet til forebyggende og beredskapsrelaterte oppgaver. Selskapet skal vektlegge kvalitet gjennom allsidig og høg faglig kompetanse for de utfordringer virksomheten står overfor til enhver tid. Selskapets virksomhet skal skje i overensstemmelse med den til enhver tid gjeldende lovgivning. |        |        |
|   |  | Tall i 1000 kroner   | 2021   | 2022   |
|   |  | Inntekter  | 20 048 | 22 267 |
|   |  | Resultat   | 755    | -1 365 |
|   |  | Langsiktig gjeld inkl. pensjon   | 30 349 | 33 759 |
|   |  | Egenkapital  | 11 460 | 10 280 |
|   |  | Antall ansatte   | 86     | 86     |

**Mulige risikofaktorer:**

- Etterlevelse av aktuelle rettsregler, herunder selvkost
- Oversikt over byggverk, områder, virksomheter m.m. hvor brann kan medføre tap av mange liv eller store skader, jf. § 13 i brann- og eksplosjonsvernloven
- Oppfølging av voksende hytte-byer i fjellet
- Brannforebyggende arbeid blir mer komplekst og vil i fremtiden kreve mer (risikobasert)
- Kjøretøy og utstyr har tilfredsstillende standard
- Tilgang til eiendeler
- Økonomi – underskudd i 2022 og forventet underskudd i 2023
- Anskaffelser og kontrakter
- Tilgang til eiendeler

**Vesentlighet for kommunen:**

- Leverer lovpålagte tjenester for kommunene
- Samarbeid mellom brannvesenet og pleie- og omsorgssektoren for risikoutsatte grupper
- Bidrar til å sikre kulturhistoriske verdier og bevaringsverdig trehusbebyggelse
- Opplæring i brannsikkerhet på videregående skoler
- Årlig driftstilskudd fra kommunen
- Omdømme

Det ble gjennomført en eierskapskontroll i 2018. Revisjonen vurderer samler risiko og vesentlighet til H.

**110 Agder IKS** (RoV = M)

|   | Kom. andel  | Opplysninger om selskapet  |      |      |
|---|---|--|------|------|
| 110 Agder IKS<br>Org.nr 830 301 402<br><br><b>(RoV = M)</b> | <b>Andre eiere:</b><br>Kristiansands-regionens brann og redning IKS, Setesdal<br>Brannvesen IKS, Brannvesenet Sør IKS og kommuner på Agder (unntatt Sirdal) | Stiftet 10.02.2022<br>Formål: Utføre deltakernes plikter knyttet til Brann- og eksplosjonsvernlovens § 16 Nødalarmingsentral, med plikt om tilknytning til en sentral for mottak av meldinger om branner og andre ulykker innenfor en fastsatt region. Kommunene i regionen plikter å knytte seg til nødalarmingsentralen og å bære sin andel av kostnadene ved etablering og drift av sentralen jfr. Brann- og eksplosjonsvernloven § 16. |      |      |
|   |   | Tall i 1000 kroner   | 2021 | 2022 |
|   |   | Inntekter  | -    | 0    |
|   |   | Resultat   | -    | 0    |
|   |   | Langsiktig gjeld inkl. pensjon   | -    | 0    |
|   |   | Egenkapital  | -    | 0    |
|   |   | Antall ansatte   | -    | 0    |

**Mulige risikofaktorer:**

- Selskapet har ansvaret for den lovpålagte nødmeldetjenesten i regionen iht. Lov om brannvern § 16
- Nød alarmsystemet er operativt til enhver tid
- Anskaffelser og kontrakter
- Nytt selskap – internkontroll
- Administrative ressurser

**Vesentlighet for kommunen:**

- Leverer den lovpålagte nød-meldetjenesten iht. Lov om brannvern § 16
- Årlig driftstilskudd
- Omdømme

Revisjonen vurderer en samlet risiko og vesentlighet som M.



**Aust-Agder Museum og Arkiv IKS (RoV = M)**

|   | Kom. andel  | Opplysninger om selskapet   |         |         |
|---|---|---|---------|---------|
| Aust-Agder Museum og Arkiv IKS<br>Org.nr 986 088 695<br><br><b>(RoV = M)</b><br><br>Utredning av arkiv- og museumsstrukturen i Agder er initiert av Agder fylkeskommune | 2%  | Stiftet 03.04.2003<br>Formål: Aust-Agder Museum og Arkiv IKS skal forvalte, drive og utvikle museums- og arkivfeltet i Aust-Agder ved å:  |         |         |
|   | <b>Andre eiere:</b><br>Agder fylkeskommune, lveland, Bygland, Valle, Evje og Hornnes og kommuner aust i Agder | - arbeide for at verdifulle, bygningar, gjenstandar, arkiv og andre informasjonsberarar av historisk og administrativ verdi blir samla inn, tekne vare på og gjort tilgjengelege for allmenta, for forskning, og administrative formål.<br>- aktivt formidle samlingane til institusjonen og avtalepartane saman med historia og kulturarven i fylket slik at det fremjar velferda og dei demokratiske rettane til innbyggjarane. Barn- og unge skal prioriteras i formidlinga.<br>- arbeide aktivt for forvaltning, forskning, formidling og publisering, gjere Aust-Agders kultur og historie levande for befolkninga og bidra til aktiv distriktutvikling i Aust-Agder.<br>- vere faginstans for deltakarane i museums- og arkivfaglege spørsmål.<br>- utvikle fagleg og administrativ kompetanse ved lokale museum og samlingar og arbeide for at lokale kulturminne og lokal tradisjon blir tekne vare på.<br>- ta på seg betalte oppdrag for offentlige og private organ, og kan også administrere eksternt finansierte prosjekt innanfor sitt arbeidsfelt. |         |         |
|   |   | Tall i 1000 kroner  | 2021    | 2022    |
|   |   | Inntekter   | 72 951  | 73 468  |
|   |   | Resultat  | 5 748   | 706     |
|   |   | Langsiktig gjeld inkl. pensjon  | 190 245 | 185 460 |
|   |   | Egenkapital   | 166 727 | 166 234 |
|   |   | Antall ansatte  | 61      | 61      |

**Mulige risikofaktorer:**

- Statlige og regionale tilskudd
- Arkiv - fysisk og digitalt - er sikret tilfredsstillende inklusiv sensitive arkiver
- Drift og bevaring av museumsbygg og antikvariske bygg
- Innsekter og skadedyr i magasiner og utstillingslokaler
- Arbeid med registrering av museets gjenstander, samt avklare eierskap til arkeologiske gjenstander
- Digital formidling og utvikling av nye digitale tjenester
- Museumsbygg: dagens krav til klima, sikkerhet og arbeids-miljø
- Universell utforming
- Museets økonomiske handlingsrom og økt pris- og lønnsvekst
- Samarbeid med Vest-Agder-museet IKS, Stiftelsen Arkivet i Kristiansand, Sjøfartsmuseet i Bergen og andre
- Anskaffelser og kontrakter
- Tilgang til midler og eiendeler

**Vesentlighet for kommunen:**

- Samfunnsperspektiv; bevare verdifulle kulturminner, bygninger, gjenstander og arkiv for fremtiden
- Verdifullt arkivmaterieell blir tatt vare på og gjort tilgjengelig
- Arkiv- og museumstilbud for innbyggerne og andre
- Prosjekt *Stavkirke ved museet på Rysstad*
- Eierne mottar rådgivningstjenester for arkivplanarbeid
- Tilbud for skoler og barnehager
- Årlige driftstilskudd
- Omdømme

Revisjonen vurderer en samlet risiko og vesentlighet som M.

### IKT Agder IKS (RoV = M/H)

|   | Kom. andel  | Opplysninger om selskapet   |         |         |
|---|---|---|---------|---------|
| IKT Agder IKS<br>Org.nr 985 359 385<br><br><b>(RoV = M/H)</b> | 2,8%  | Stiftet 16.10.2002  |         |         |
|   | <b>Andre eiere:</b><br>Agder fylkeskommune og kommuner på Agder | Formål: Selskapet skal sammen med de respektive fagmiljøene hos eierne ivareta partenes oppgaver knyttet til drift, service og utvikling av IKT løsninger som understøtter partenes tjenesteproduksjon og forvaltning, samt være partenes IKT faglige instans innen disse områdene. Selskapet skal bidra til at partene gis økt innovasjons- og utviklingskraft. Selskapet skal levere tjenester til andre innenfor rammen av loven og de rammer styret fastsetter. |         |         |
|   |   | Tall i 1000 kroner  | 2021    | 2022    |
|   |   | Inntekter   | 261 953 | 265 576 |
|   |   | Resultat  | 8 594   | 12 053  |
|   |   | Langsiktig gjeld  | 186 952 | 209 614 |
|   |   | Egenkapital   | 41 066  | 43 553  |
|   | Antall ansatte  | 84  | 91      |         |

### **Mulige risikofaktorer:**

- IKT Agder er en kompetansebedrift hvor ansatte med riktig kompetanse er en kritisk ressurs
- Stor konkurranse om arbeidskraft innen IKT
- Informasjonssikkerhet og personvern
- Digital sikring mot cypber-angrep (bruk av kunstig intelligens)
- IKT økosystem (flere digitale datakilder, utviklings-plattformer, IKT arkitekturstrukturer og skytjenester)
- At man ikke har tilfreds-stillende planer for gevinstrealisering for utviklingsarbeid på vegne av kommunene
- Usikkerhet knyttet til de økonomiske ramme-betingelsene i offentlig sektor
- Anskaffelser og kontrakter
- Tilgang til midler og eiendeler

### **Vesentlighet for kommunen:**

- IKT Agder ivaretar drift, service og utvikling av IKT-løsninger innen tjenesteproduksjon og forvaltning på en tilfredsstillende måte for kommunen
- IKT Agder bidrar å være en lærebedrift innen IKT-kompetanse

- Regionalt samarbeidsprosjekt «Innovasjonspartnerskap for velferdsteknologi Agder»
- Årlig driftstilskudd, kr 2 mill. i 2022
- Omdømme

Revisjonen vurderer en samlet risiko og vesentlighet som M/H.

### Etablerersenteret Agder IKS (RoV = M)

|   | Kom. andel  | Opplysninger om selskapet   |       |       |
|---|---|---|-------|-------|
| Etablerersenteret Agder IKS<br>Org.nr 995 233 762<br><br><b>(RoV = M)</b> | 0,83%<br><br><b>Andre eiere:</b><br>Agder fylkeskommune og 21 av Agders 25 kommuner | Stiftet 08.12.2009<br>Formål: Å yte bistand i forbindelse med idéutvikling og etablering av nye lønnsomme og konkurransedyktige bedrifter i hele Vest-Agder samt Lillesand, Birkenes og Iveland kommuner i Knutepunkt Sørlandet, det som naturlig hører sammen med dette samt samarbeid med andre virksomheter med lignende formål. |       |       |
|   |   | Tall i 1000 kroner  | 2021  | 2022  |
|   |   | Inntekter   | 2 497 | 2 461 |
|   |   | Resultat  | -285  | 173   |
|   |   | Langsiktig gjeld (pensjon)  | 2 066 | 1 583 |
|   |   | Egenkapital   | 1 923 | 2 422 |
|   |   | Antall ansatte  | 1     | 0*    |

\* Daglig ledelse og rådgivning ifm. gründerprosjekter ivaretas gjennom konsulentavtaler

#### **Mulige risikofaktorer:**

- Om selskapet lykkes å styrke veksten av nyetableringer og skape økt sysselsetting og verdiskaping i Agder
- Samarbeid med NAV om etablererkurs
- Daglig ledelse og rådgivning leies inn gjennom konsulentavtaler
- Anskaffelser og kontrakter
- Tilgang til midler

#### **Vesentlighet for kommunen:**

- Bidra til etablering av nye levedyktige bedrifter som skal skape sysselsetting og verdiskaping
- Årlig driftstilskudd
- Grønne skifte
- Omdømme

Revisjonen vurderer en samlet risiko og vesentlighet som M.

**OFA IKS** (RoV = M)

|   | Kom. andel   | Opplysninger om selskapet   |      |      |
|---|--|---|------|------|
| OFA IKS<br>Org.nr 931 832 336<br><br><b>(RoV = M)</b> | 2%   | Stiftet 24.05.2023  |      |      |
|   | <b>Andre eiere:</b><br>Agder fylkeskommune og andre kommuner | Formål: Gjennomføre konkurranser, inngå og forvalte vare- og tjenesteavtaler på vegne av selskapets deltakere. Selskapets virksomhet vil også omfatte rådgivning i denne forbindelse, samt det som naturlig står i forbindelse med dette. Det overordnede formålet til selskapet er å inngå avtaler som representerer økonomiske gevinster eller andre fordeler for deltakerne og som kommer alle deltakerne til gode. OFA kan inngå samarbeid med andre selskaper. |      |      |
|   |  | Tall i 1000 kroner  | 2021 | 2022 |
|   |  | Inntekter   | -    | -    |
|   |  | Resultat  | -    | -    |
|   |  | Langsiktig gjeld  | -    | -    |
|   |  | Egenkapital   | -    | -    |
|   | Antall ansatte   | -   | -    |      |

**Mulige risikofaktorer:**

- Anskaffelsesregelverket (komplisert regelverk)
- Klima og miljøvennlige anskaffelser
- Tilgang til å oppnå private fordeler gjennom kontakt med leverandører

**Vesentlighet for kommunen:**

- OFA inngår og vedlikeholder en portefølje av rammeavtaler og kontrakter på vegne av eierne
- Grønne og innovative offentlige anskaffelser
- Legges til rette for lokale leverandører ved felles anskaffelser
- Årlig driftstilskudd
- Omdømme

Revisjonen vurderer en samlet risiko og vesentlighet som M.

**Setesdal interkommunalt politisk råd IPR** (RoV = M)

|  | Kom. andel   | Opplysninger om selskapet   |        |       |
|--|--|---|--------|-------|
| Setesdal interkommunalt politisk råd IPR<br>Org.nr 988 798 185<br><br><b>(RoV M)</b> | 20%  | Stiftet 01.01.2000  |        |       |
|  | <b>Andre eiere:</b><br>Kommunene Bygland, Valle, Bykle og Åseral | Formål: Setesdal IPR har som føremål å fremje utvikling av heile Setesdalsregionen. Rådet skal markedsføre Setesdalsregionen. Rådet skal være ein pådrivar for regional utvikling. Rådet skal samordne og ivareta regionens interesser. |        |       |
|  |  | Tall i 1000 kroner  | 2021   | 2022  |
|  |  | Inntekter   | 8 989  | 8 627 |
|  |  | Resultat  | -2 697 | 247   |
|  |  | Langsiktig gjeld (pensjon)  | 2 987  | 3 280 |
|  |  |   |        |       |

|  |                |        |        |
|--|----------------|--------|--------|
| Eier 100% av aksjene i Visit Setesdal AS | Egenkapital    | 27 079 | 22 723 |
|  | Antall ansatte | 3      | 3      |

**Mulige risikofaktorer:**

- Forvalter regionalt næringsfond i samsvar med de strategiske satsningsområdene; Setesdal som reiselivsdestinasjon, Setesdalsregionen som en kompetanseregion og livskraftige bygder
- Samarbeid med andre parter i regionen; Agder fylkeskommune, Region Kristiansand, Østre Agder IPR, Lister IPR og Universitet i Agder
- Bidrar rådet med å løfte Agder som region eller er den regionale strukturen på Agder for fragmentert
- Demografi-utfordring og folketallsutvikling
- Det grønne skifte
- Digitalisering
- Åpenhet og innsyn

**Vesentlighet for kommunen:**

- Bidra til å utvikle Setesdal som reiselivsdestinasjon, kompetanseregion og attraktive og livskraftige bygder
- Bidrar i arbeidet med å få bygdvekst-avtale og nasjonal turistveg-status på Rv 9
- Setesdalskonferanse
- Ordførerutvalg har månedlige møter
- Årlig medlemskontingent
- Omdømme

Revisjonen vurderer en samlet risiko og vesentlighet som M.

**Midt-Agder Friluftsråd Kommunalt oppgavefelleskap (KO) (RoV = M)**

|  | Kom. andel  | Opplysninger om selskapet   |        |        |
|--|---|---|--------|--------|
| Midt-Agder Friluftsråd<br>Kommunalt<br>oppgavefelleskap (KO)<br>Org.nr 975 641 716<br><br><b>(RoV = M)</b> | <b>Andre eiere:</b><br>Kommunene<br>Kristiansand,<br>Birkenes,<br>Vennesla,<br>Bygland, Evje og<br>Hornnes, Iveland,<br>Lillesand,<br>Lindesnes, Valle<br>og Åseral | Stiftet 09.10.1961<br>Formål: Midt-Agder Friluftsråd skal i samarbeid med eierkommuner og andre aktører tilrettelegge for friluftsliv for alle hele året. |        |        |
|  |   | Tall i 1000 kroner  | 2021   | 2022   |
|  |   | Inntekter   | 11 343 | 11 344 |
|  |   | Resultat  | 767    | 516    |
|  |   | Langsiktig gjeld (pensjon)  | 6 186  | 6 995  |
|  |   | Egenkapital   | 15 451 | 15 807 |
|  |   | Antall ansatte  | 8      | 8      |

**Mulige risikofaktorer:**

- Kompetanse, ressurser og midler
- Sikring og tilrettelegging av regionalt viktige friluftsområder
- Mulighet for alle i friluft, inkl. bevegelseshemmede

- Samarbeid med kommunen, grunneiere og andre for å legge til rette og fremme friluftslivet
- Omdømme

**Vesentlighet for kommunen:**

- Viktige friluftsområder i kommunen
- Samfunnsperspektiv; tilrettelegge for bærekraftig og inkluderende friluftsliv for alle
- Naturskole for barn og unge
- Årlig driftstilskudd
- Omdømme

Revisjonen vurderer en samlet risiko og vesentlighet som M.

### 3.2.3 Øvrige selskaper

Selskaper revisjonen ikke har vurdert risiko og vesentlighet i:

- Agder Kommunerevisjon IKS
- Agder Sekretariat

Aksjeselskaper / andre selskaper som også har private eierinteresser:

- Å Energi AS\*
- Agder Næringssselskap AS\*
- LL Setesdal Bilruiter\*
- Norsk Bane AS\*
- AT Skog SA\*
- Kommunekraft AS\*
- Visit Telemark AS\*
- Biblioteksentralen SA\*
- Hovden Skigymnas AS\*

\*Her foreligger det ingen avtale om selskapskontroll i henhold til Kommuneloven, og en kontroll uten avtale om innsyn må eventuelt kun basere seg på åpne kilder.

## 4 OPPSUMMERING

Agder Kommunerevisjon IKS har på oppdrag fra kontrollutvalget i Bykle kommune gjennomført en risiko- og vesentlighetsvurdering for forvaltningsrevisjon og eierskapskontroll. Hensikten med analysen er å gi kontrollutvalget et godt grunnlag for å kunne utarbeide plan for forvaltningsrevisjon og plan for eierskapskontroll for valgperioden 2023-2027.

**I analysen har vi vurdert risiko og vesentlighet på følgende områder:**

### Aktuelle tema for forvaltningsrevisjon – Kommunedirektørens stab

|  |     |
|--|-----|
| Åpenhet og innsyn                                    | M   |
| Saksutredning og oppfølging av politiske vedtak      | M/H |
| Varsling   | M/H |
| Personvern   | M/H |
| Styring og internkontroll: Avvik og avvikshåndtering | M   |
| Samfunnssikkerhet og beredskap                       | H   |
| Digitalisering                                       | M   |
| Personalforvaltning: Arbeidskraft og kompetanse      | M/H |

### Aktuelle tema for forvaltningsrevisjon – Kommunikasjonsavdelinga

|                        |     |
|------------------------|-----|
| Arkiv og dokumentasjon | M/H |
|------------------------|-----|

### Aktuelle tema for forvaltningsrevisjon – Planavdelinga

|                              |     |
|------------------------------|-----|
| Bærekraftig arealplanlegging | H   |
| Byggesaksbehandling          | M/H |

### Aktuelle tema for forvaltningsrevisjon – Økonomi

|                            |   |
|----------------------------|---|
| Bærekraftig økonomistyring | M |
| Offentlige anskaffelser    | M |

### Aktuelle tema for forvaltningsrevisjon – Næringsavdelinga

|  |     |
|--|-----|
| Næringsutvikling                                 | M/H |
| Planlegging og styring av investeringsprosjekter | M   |

### Aktuelle tema for forvaltningsrevisjon – Oppvekst

|  |     |
|--|-----|
| Barnehage – Spesialpedagogisk hjelp og tidlig innsats    | M   |
| Barnehage – Psykososialt miljø / trivsel                 | M/H |
| Grunnskole – Psykososial læringsmiljø / trivsel i skolen | M/H |
| Grunnskole – Spesialundervisning og oppfølging           | M/H |
| Barnevernsreform – tidlig innsats og forebyggende arbeid | M/H |

### Aktuelle tema for forvaltningsrevisjon – Helse og velferd

|   |     |
|---|-----|
| Folkehelse og forebyggende helsearbeid              | M   |
| Bekjempelse av barnefattigdom                       | M/H |
| Introduksjonsprogram for nyankomne innvandrere      | M/H |
| NAV-tjenester – arbeid og aktivitet for unge voksne | M/H |
| Helsesamarbeidet                                    | H   |
| Helsestasjon og skolehelsetjeneste                  | M/H |
| Legetjenester                                       | M/H |

### Aktuelle tema for forvaltningsrevisjon – Kultur og fritid

|                |     |
|----------------|-----|
| Frivilligheten | M/H |
|----------------|-----|

### Aktuelle tema for forvaltningsrevisjon – Pleie og omsorg

|  |   |
|--|---|
| Hjemmebaserte tjenester – ny eldrereform | M |
| Legemiddelhåndtering i sykehjem          | M |

### Aktuelle tema for forvaltningsrevisjon – Teknisk drift og eiendom

|  |   |
|--|---|
| Kommunal klimatilpasning                       | H |
| Vedlikehold og drift av offentlige bygg        | M |
| Drikkevannssikkerhet og kommunal vannforsyning | H |

Videre har vi vurdert risiko og vesentlighet i følgende selskap:

### Heleide og deleide aksjeselskap (direkte eller gjennom annet heleid AS)

|                          |     |
|--------------------------|-----|
| Bykle og Hovden vekst AS | M/H |
| Returkraft AS            | H   |
| Setpro AS                | M   |

### Interkommunale selskap (IKS) og samarbeid

|  |     |
|--|-----|
| Konsesjonskraft IKS                                    | H   |
| Setesdal Miljø & Gjenvinning IKS                       | M/H |
| Setesdal Brannvesen IKS                                | H   |
| 110 Agder IKS  | M   |
| Aust-Agder Museum og Arkiv IKS                         | M   |
| IKT Agder IKS  | M/H |
| Etablerersenteret Agder IKS                            | M   |
| OFA IKS  | M   |
| Setesdal interkommunalt politisk råd IPR               | M   |
| Midt-Agder Friluftsråd Kommunalt oppgavefelleskap (KO) | M   |